



корпорация

российский
учебник



LESTA

Соотношение и взаимодействие городского и сельского населения

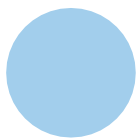
Нефедова Татьяна Григорьевна

Доктор географических наук

Институт географии Российской Академии
наук

2019





Тема - распределение населения на территории России, изменение пропорций между городским и сельским населением в разных регионах, его причины, сеть населенных мест, их взаимодействие.

Четыре принципа исследования и преподавания географии городского и сельского населения

1– **Комплексное рассмотрение территорий** как совокупности природных, исторических, демографических, социальных, экономических, институциональных факторов. Тесная связь географии населения и географии хозяйства.

2– **Полимасштабность исследований**: мир – страна – регион - муниципальный район – поселение - отдельные населенные пункты

3– **Выявление закономерностей пространственного распределения** населения в связи с разными видами его деятельности. Исследование **возможностей и ограничений развития** территорий на разных масштабных уровнях.

4– **Погружение**. Исследуемые объекты или их примеры надо увидеть своими глазами, вплоть до разговоров с людьми от глав регионов до бабушек на завалинке.

Сюжет 1. Что такое город и сельская местность?

Городами являются те поселения, которые признают городами современники, т.е. имеют городской статус

Что такое город 100 лет тому назад?

Истинные города В.П. Семенову-Тянь-Шанскому (1910 г.) имеют городские функции не будучи городами.

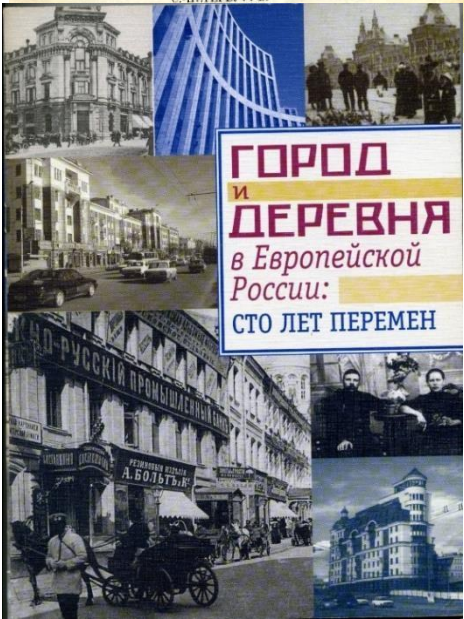
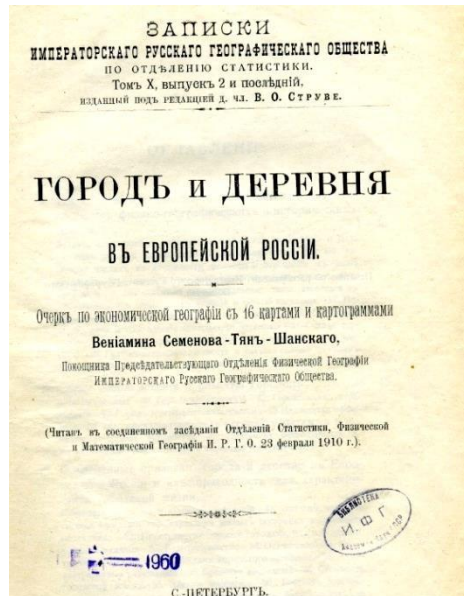
Критерии города по В.П. – людность (>1000) и торгово-промышленный оборот (>100 р/чел в год)

Истинные города в европейской части РФ по В.П.Семенову-Тянь-Шанскому

Категории истинных городов	Всего	В т.ч. официальные
Столичные	2	2
Крупные	7	7
Большие	29	28
Средние	151	97
Малые	176	84
Городки	344	105
Всего	709	323

По В.П. число городов увеличилось вдвое, при этом около 30% официальных городов не удовлетворяли критериям города.

Истинные города увеличивали долю городского населения на рубеже XIX и XX веков с 13 до 17 %



Что такое город в начале XXI века?

Города – это населенные пункты, имеющие официальный статус города

В России в 2018 г. - 1113 городов и 74% городского населения. **Много или мало?**

В Дании – 88%, Великобритании 83%, США – 81%, Франция – 80%, Белоруссии – 78%

В Италии – 69%, в Австрии – 66%, в Китае – 57%

Сравнивать страны трудно.

В разных странах разные критерии. В Исландии, Дании город – 200 человек, в Японии – 50 тыс. В России было 12 тыс.

Международные методики - 2 примера поиска единого критерия

А. Методика ООН

Города должны иметь > 2 тыс. жителей

Доля городского населения в России поднимается

с 74% до 82%

Б. Методика World Bank (World development report, 2009)

1 – населенный пункт > 50 тыс. жителей

2 – плотность населения > 150 чел/кв. км

Доля городского населения в России упадет с 74% до 63%

Официальный статус города регулируется законом.

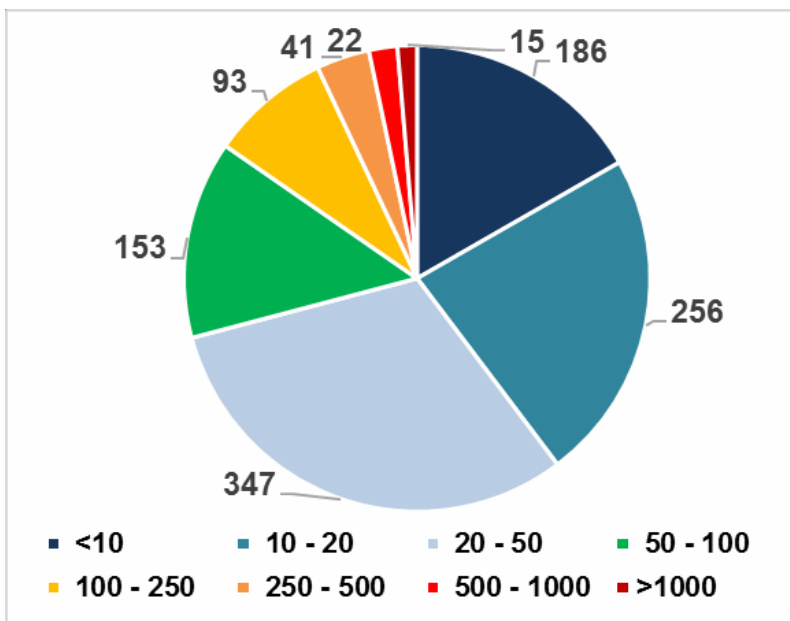
В советское время – два критерия города:

население > 12 тыс. жителей, 85% занято вне сельского хозяйства

Сейчас – каждый субъект РФ устанавливает свои критерии: от 11 до 50 тыс. жителей

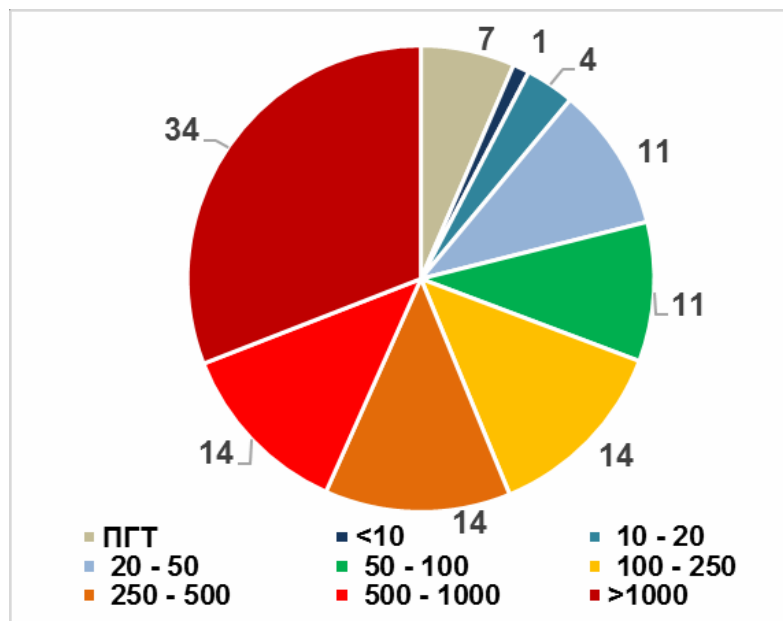
В России в 2018 г. - 1113 городов, В них жило 102 млн человек, в т.ч.

В крупнейших городах с населением > 500 тыс. – 46% горожан, 250-500 тыс – 14%, 100-250 тыс. – 14%, в средних городах 50-100 тыс. – 10% и в малых городах < 50 тысяч жителей – 16%. + в 1195 ПГТ, в которых жило 7,1 млн человек



Распределение городов по размеру,
Число городов

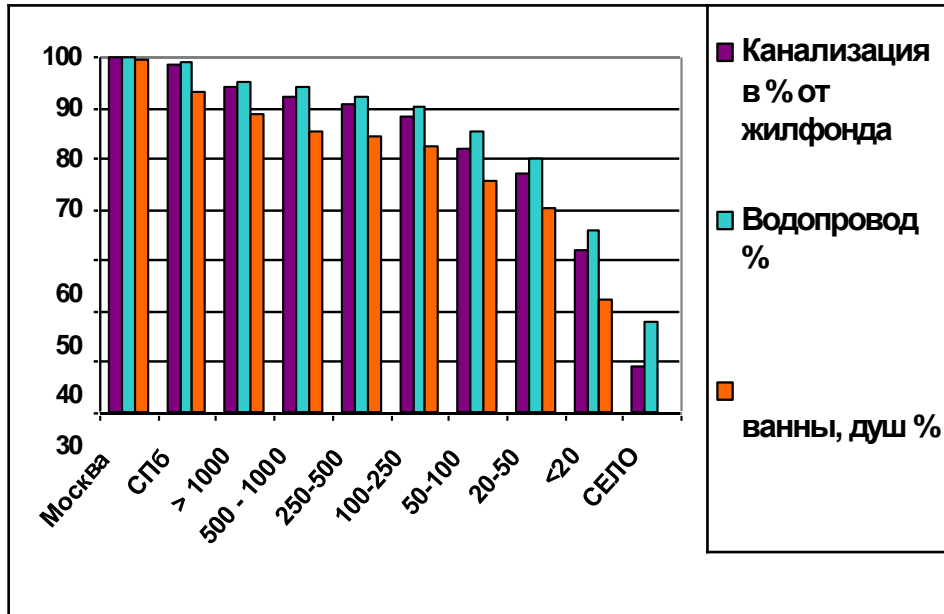
Т.Г. Нефедова



Распределение городского населения по размерам городов и населению в ПГТ, млн. человек

Что такое современный город? Городское обустройство

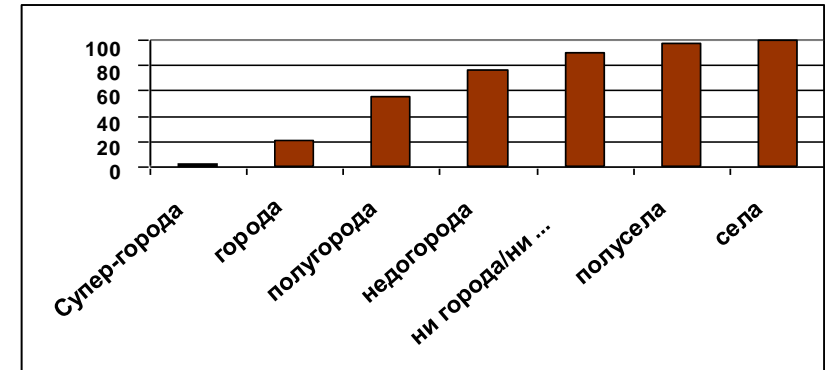
	Супер-города	Города	Полу-города	Недогорода	Ни города, ни села	Полу-села
Канализация, %	> 99	90-99	70-90	50-70	20-50	< 20
Число городов	75	222	373	241	126	19



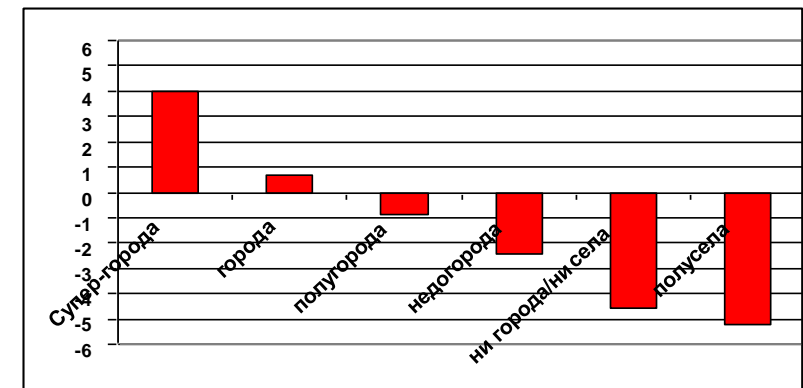
Обустроенность городов разной людности и сельской местности

В современной России в городских условиях живет 60% населения.

Люди уезжают из полу-городов и недогородов



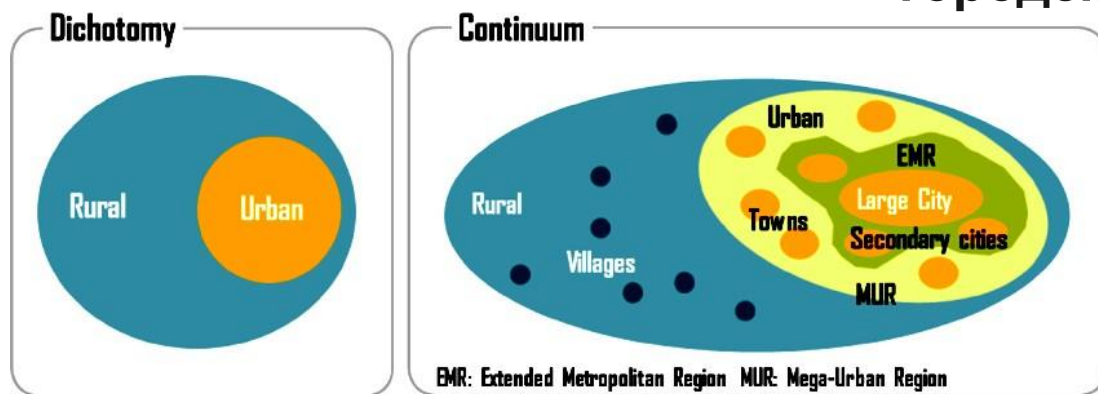
Доля индивидуальной застройки, %



Миграционный баланс на 1000 жителей в разных типах городов, 2011-2013 гг.

Разделение между городами и сельской местностью формально

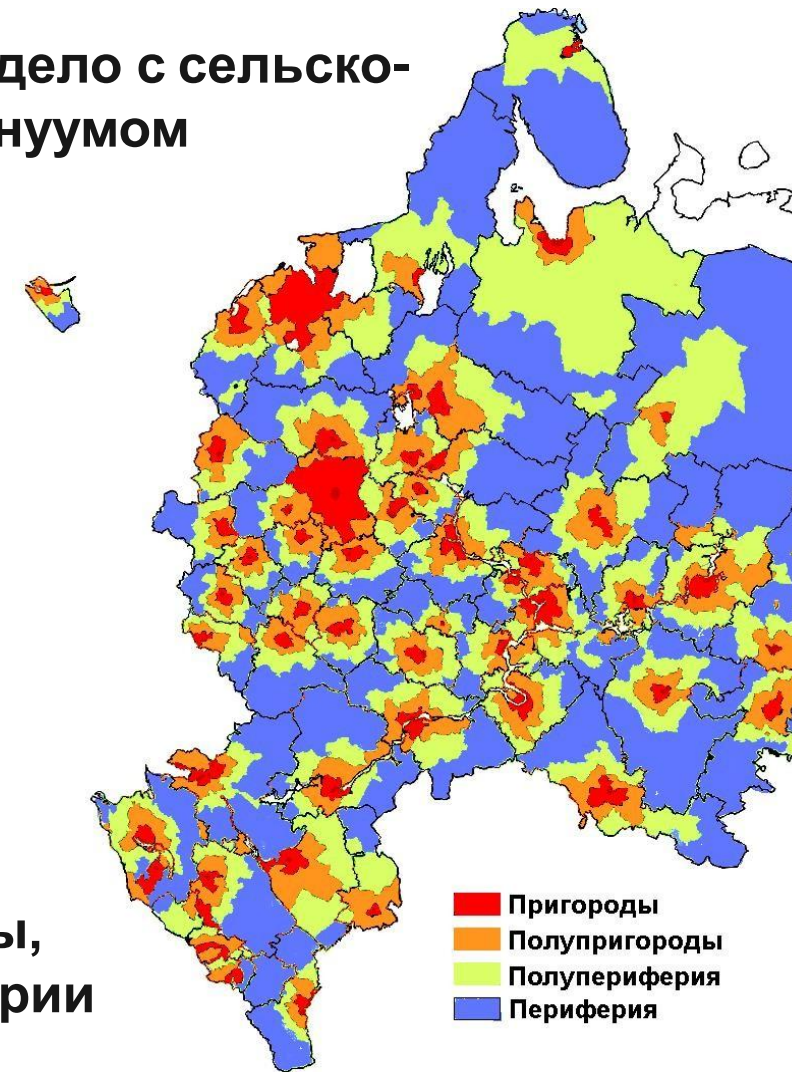
В реальности мы имеем дело с сельско-городским континуумом



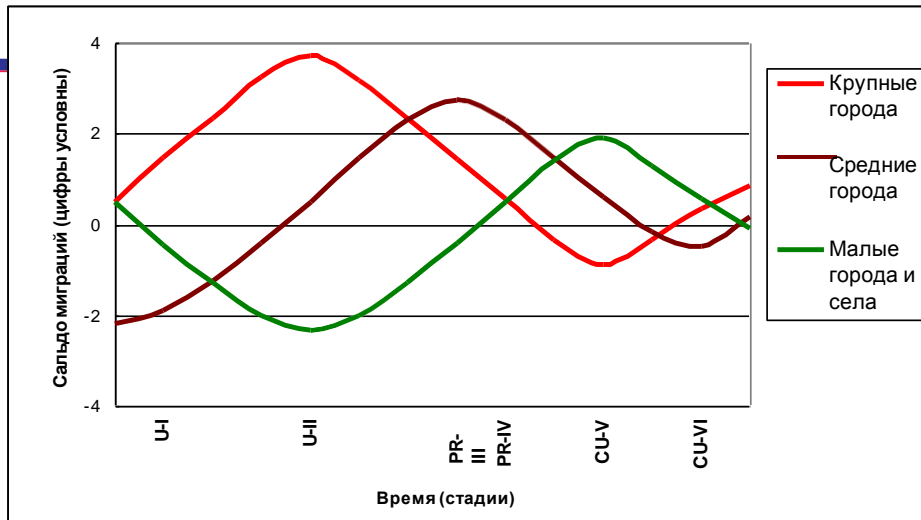
Модели дихотомии города и деревни и сельско-городского континуума

(World Development Report 2009)

Постепенный переход от городов через пригороды, полупригороды-полупериферию к сельской периферии регионов в России



Сюжет 2. Урбанизация и дезурбанизация в России в XX веке



Урбанизация – увеличение доли городского населения и городского образа жизни – процесс объективный

Дифференциальная урбанизация – на разных стадиях происходит рост или уменьшение населения городов разного размера и сельской местности.

Стадии урбанизации

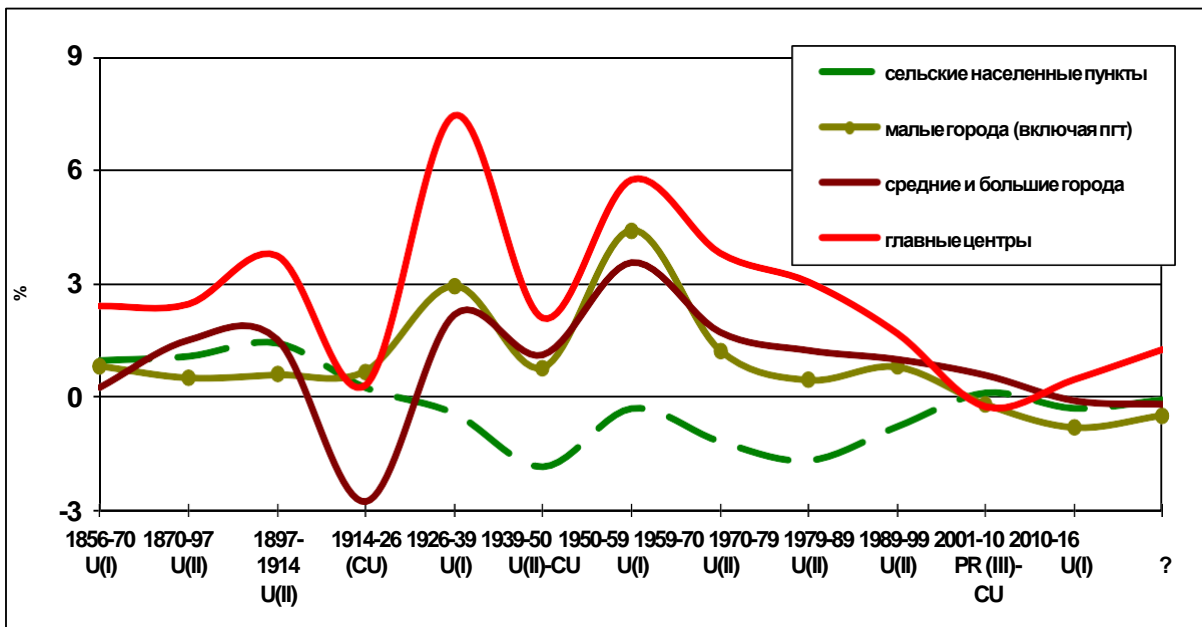
Крупногородская урбанизация (растут крупные города)

Поляризационный разворот (растут средние города)

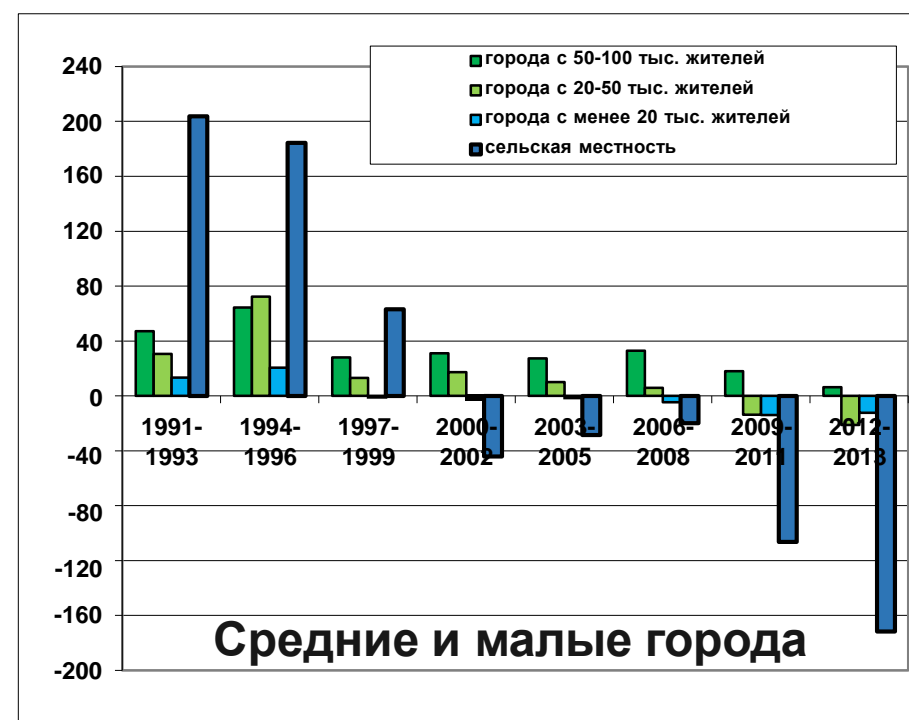
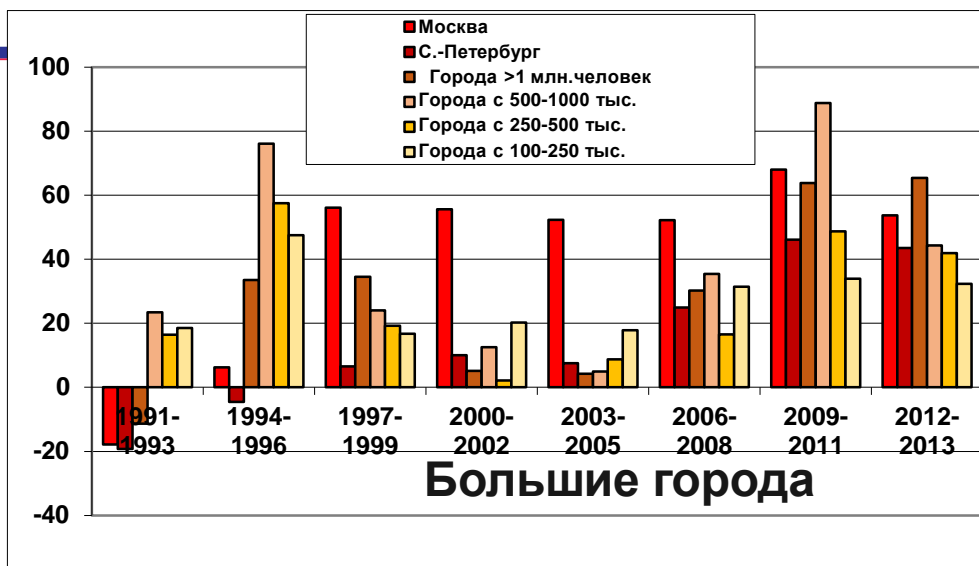
Дезурбанизация (увеличивается доля малых городов и сельской местности)

Три старта урбанизации в России с 1856 по 2016-е гг.

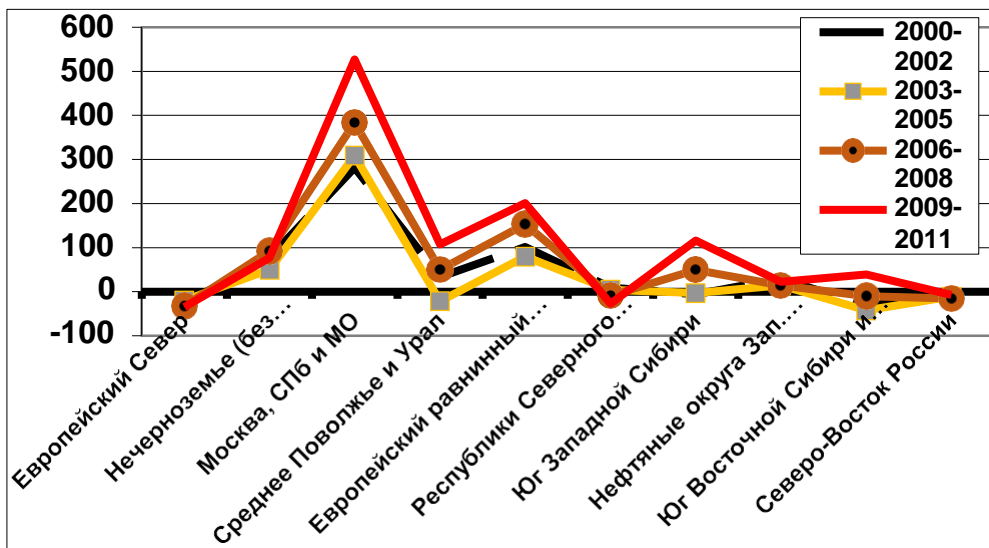
На какой стадии УРБАНИЗАЦИИ находится современная Россия?



Рост городов в постсоветское время

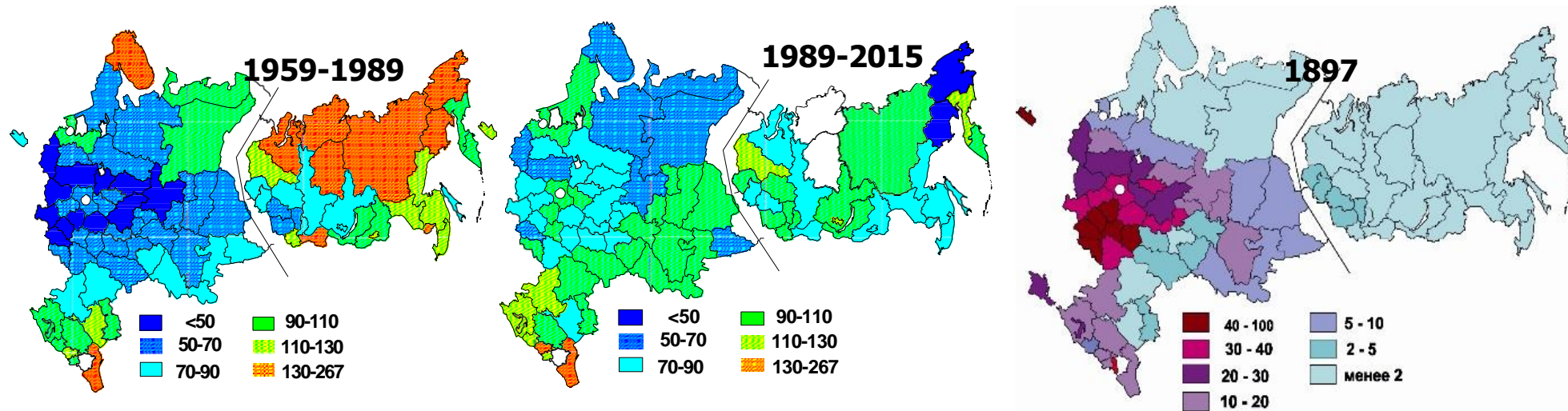


Миграционные балансы городов и сельской местности с 1991 по 2014 г.



В города каких регионов стремилось население?
 Приток мигрантов в города регионов, тыс. чел

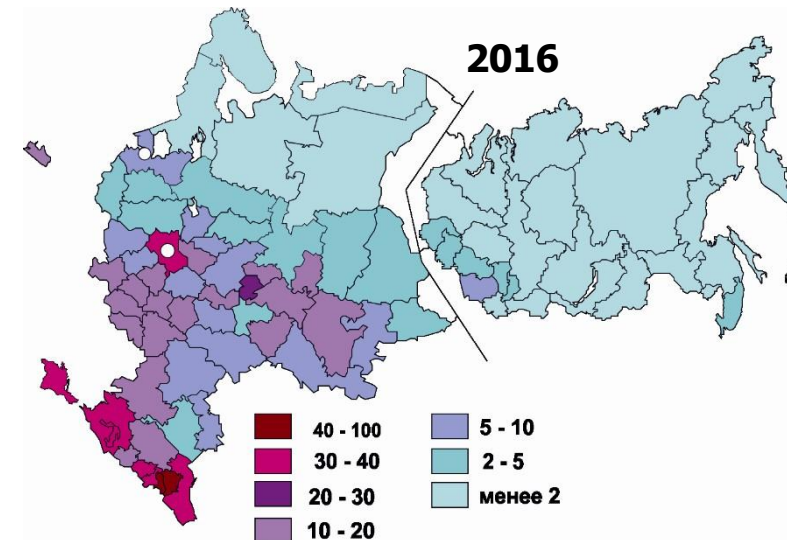
Сюжет 3. Последствия урбанизации XX века. Сельская депопуляция и сельское расселение

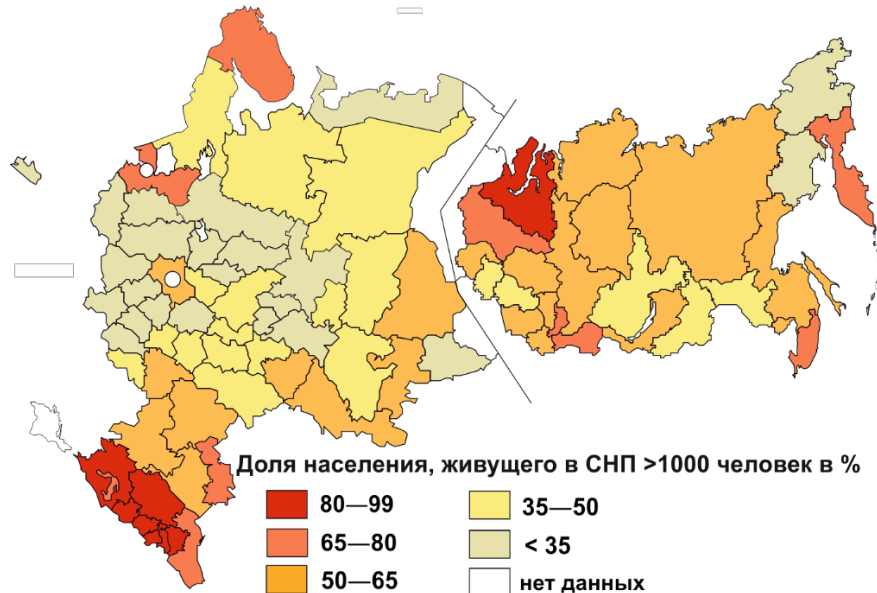


Региональные тренды динамики сельского населения

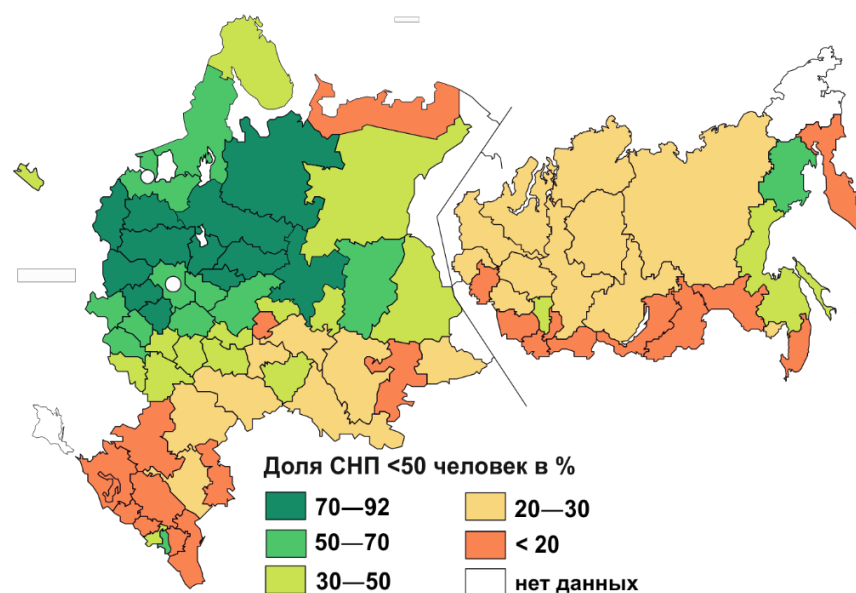
Плотность сельского
Населения, чел./ кв. км

Следствие урбанизации – усиление поляризации пространства России, деградация экономики и социальной среды в районах сильного оттока населения





**Доля населения в населенных пунктах
>1000 человек в %**



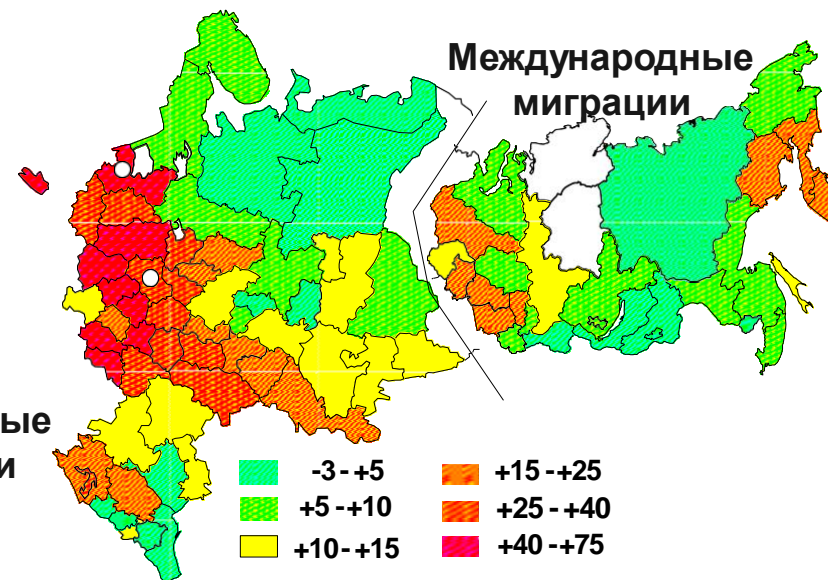
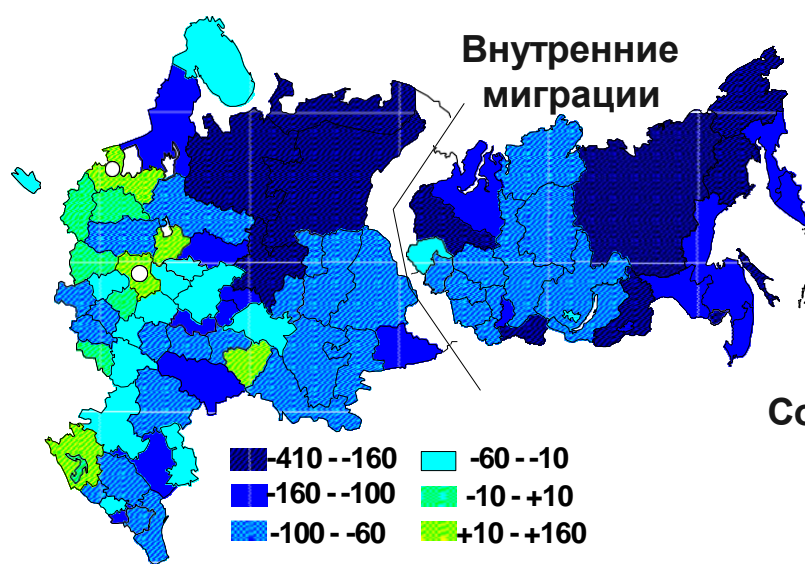
**Доля сельских населенных пунктов с
населением < 50 человек в %**

В населенных пунктах < 100 человек сеть учреждений социальных услуг отсутствует (школа, ФАП, клуб, почта, магазин)

Объединение поселений привело к сокращению сельских учителей с 2000 г. С 1,8 до 1.0 млн., занятых в ФАП – в 2 раза, врачей в участковых больницах в 28 раз (увеличение в районных в 1,5 раза)

При объединении поселений расстояние от деревень до центра поселения в Нечерноземье увеличивается с 2-8 км, до 25-30 км без дорог и общественного транспорта.

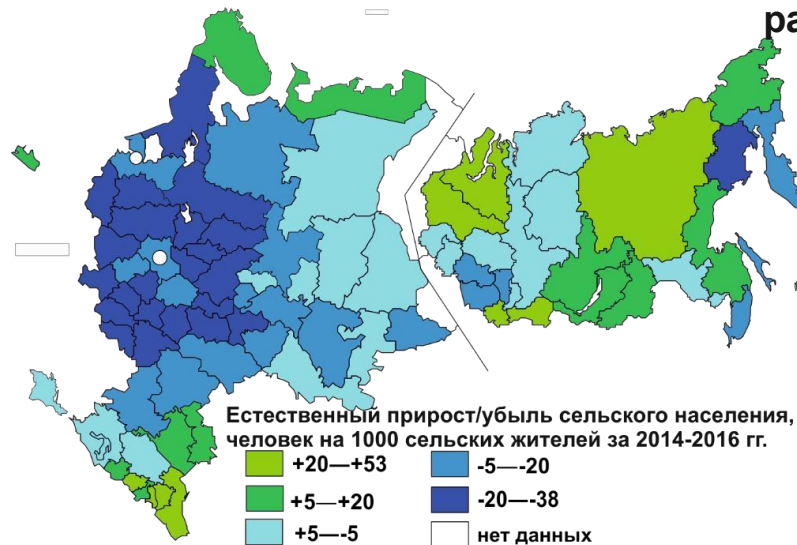
УСИЛЕНИЕ ОТТОКА И СЖАТИЕ ОСВОЕННОГО ПРОСТРАНСТВА



Современные миграции

Миграционный прирост (убыль) сельского населения в 2011–2015 гг. в среднем за год, на 10 тыс. населения

Часть международных мигрантов лишь формально прописаны в сельской местности, а живут и работают в городах



Соотношение рождаемости и смертности сельского населения – естественный прирост/убыль на 1000 жителей в 2014-2016 гг. 12

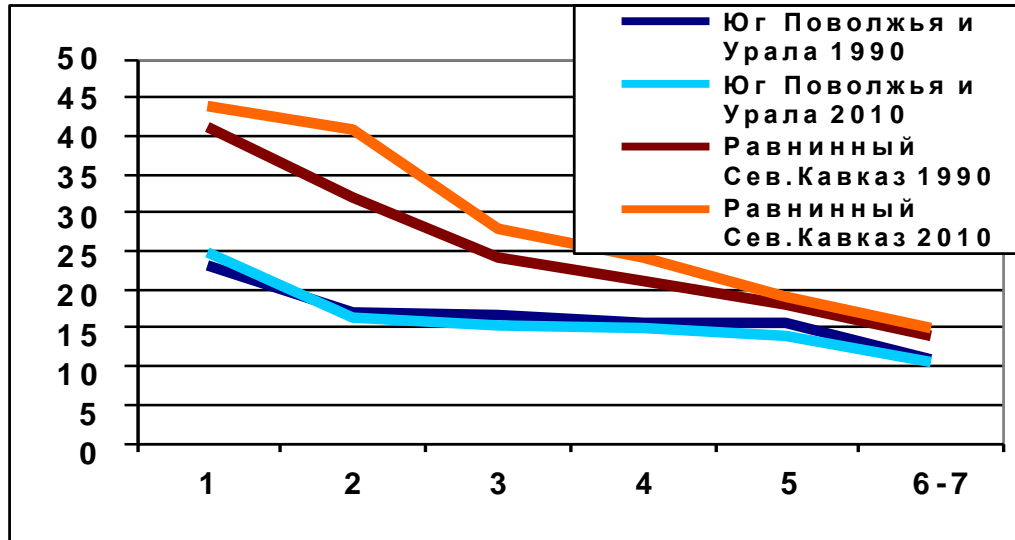
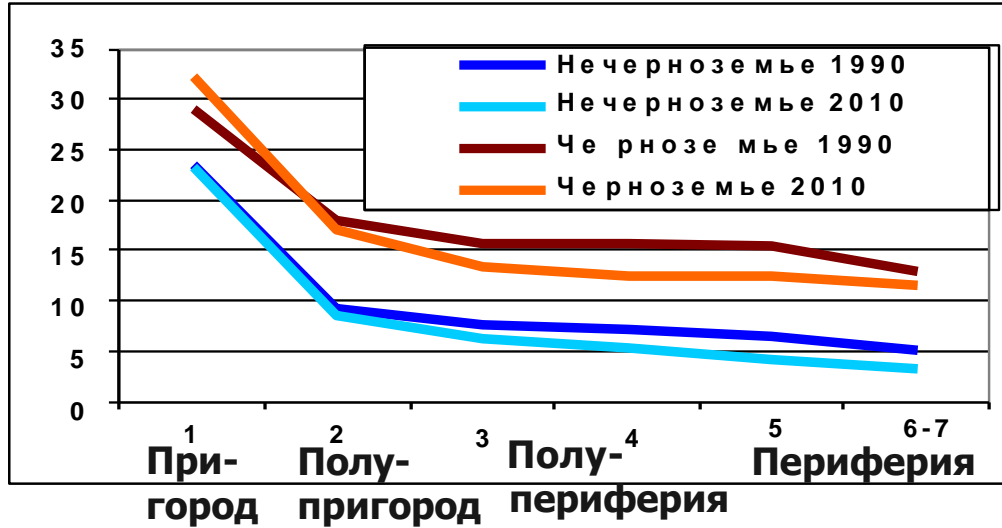
Крупногородская стадия урбанизации не завершена
Более того, она пролонгируется все большей централизацией власти и финансов

Усиление урбанизации
Если в 1991 г. переехать в город предполагали 17% сельского населения то в 2015 г. - уже 30%, в основном молодежь

Т.Г. Нефедова

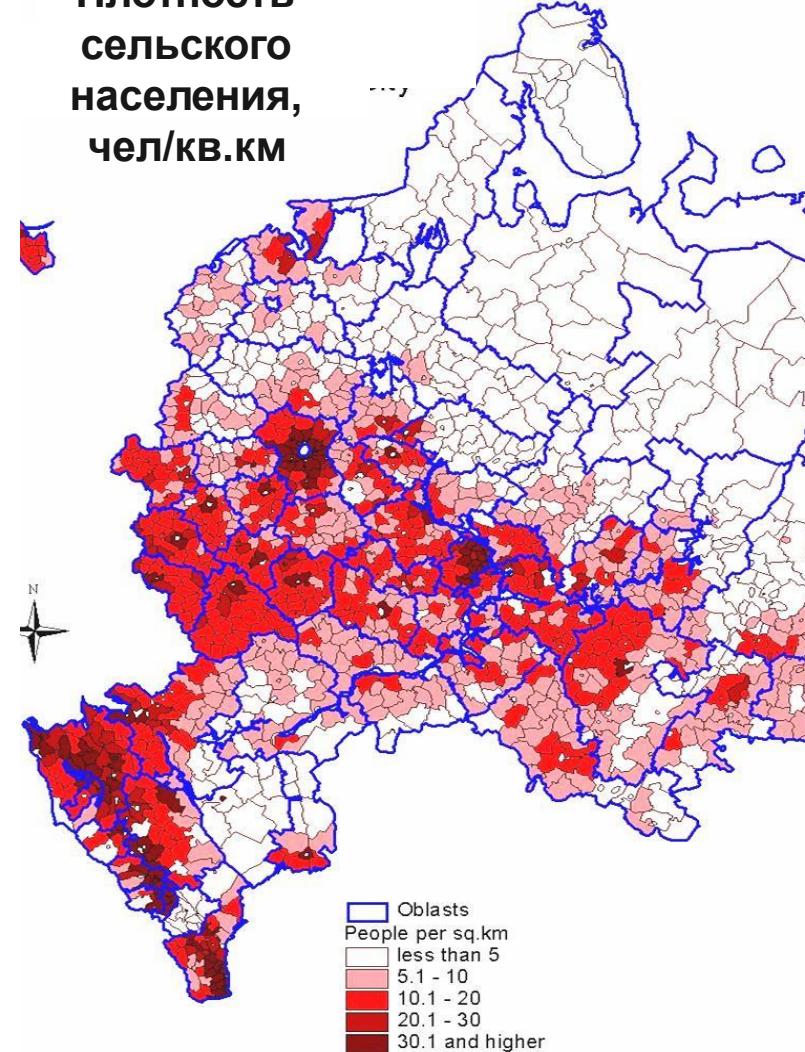
Устойчивость и усиление пригородно-периферийной структуры организации пространства

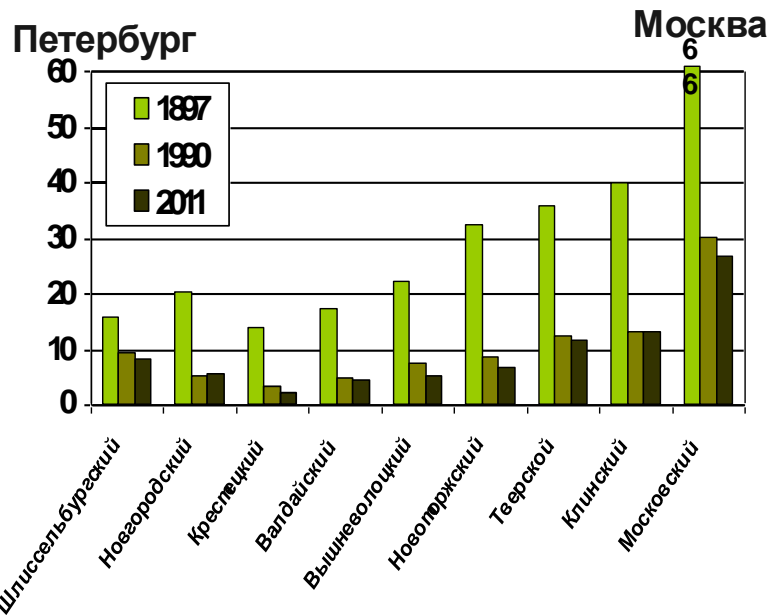
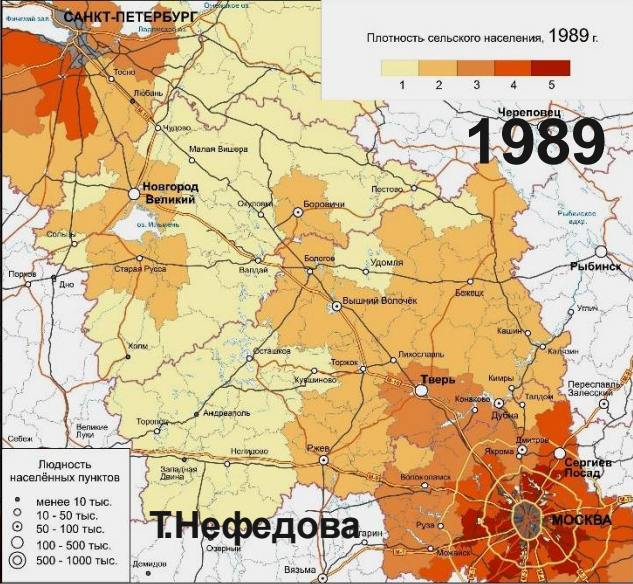
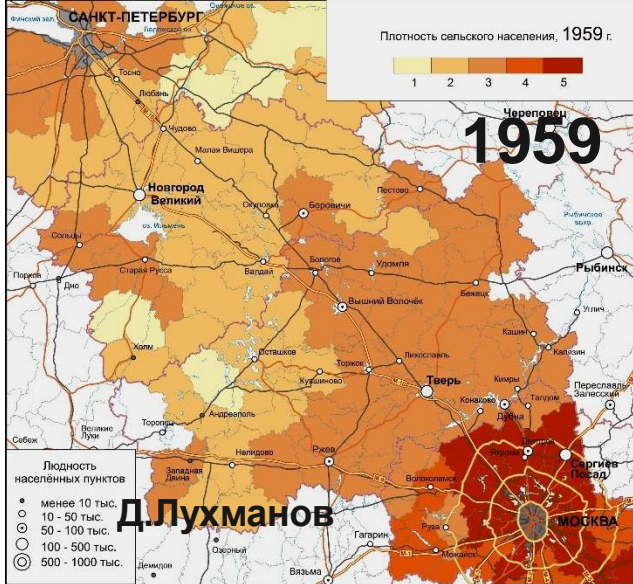
Изменение плотности сельского населения



Влияние городов и социальная поляризация

Плотность сельского населения, чел/кв.км





Плотность сельского населения в 1897, 1959, 1989, 2011 гг.

Между Москвой и Петербургом
(Из книги «Путешествие из Петербурга в Москву: 222 года спустя», М.: URSS, 2015)



Плотность сельского населения в 1897, 1990 и 2011 гг. по дореволюционным уездам, чел/км²

Т.Г.Нефедова

**Главная проблема России –
расширение периферии!**

**Поляризация пространства по осям
«север-юг» и «пригороды и периферия»**

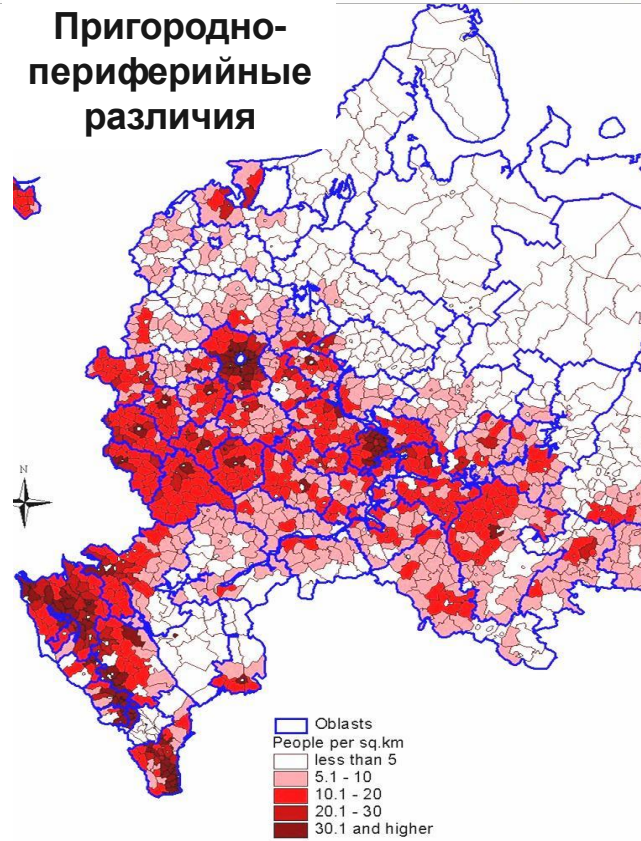
**Периферия внешняя малонаселенная и
внутренняя депопулирующая»**

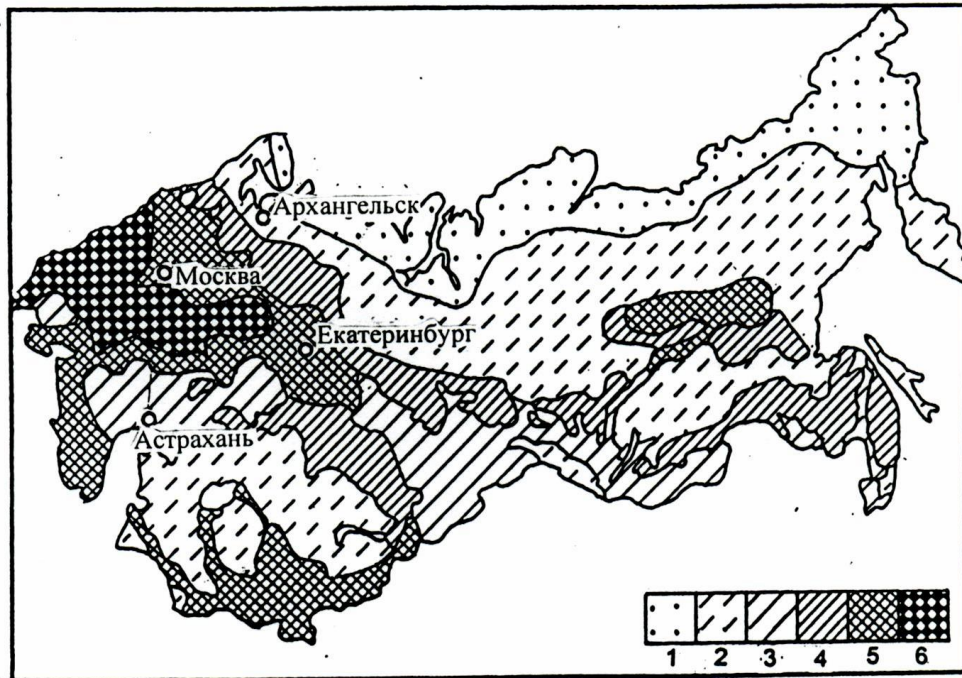
**К внешней периферии можно отнести 70% территории
страны, к внутренней (между пригородами больших
городов в освоенной части) - еще около 15%.**

Осознания масштабов и проблем российской
периферии и социального опустынивания,
осмысленной региональной политики нет ни на
федеральном, ни на региональном уровнях

Как решать проблемы периферии в разреженном
социально-экономическом пространстве при
централизации и недостатке финансовых и
депопуляции?

**Как стимулировать точки роста за пределами
агломераций при оттоке наиболее активного населения
и с институтами, не стимулирующими малый и
средний бизнес?**





Степень «недоселенности» и перенаселенности в начале XX века (по Рыбникову А.А.)

- 87% населения жило в деревне

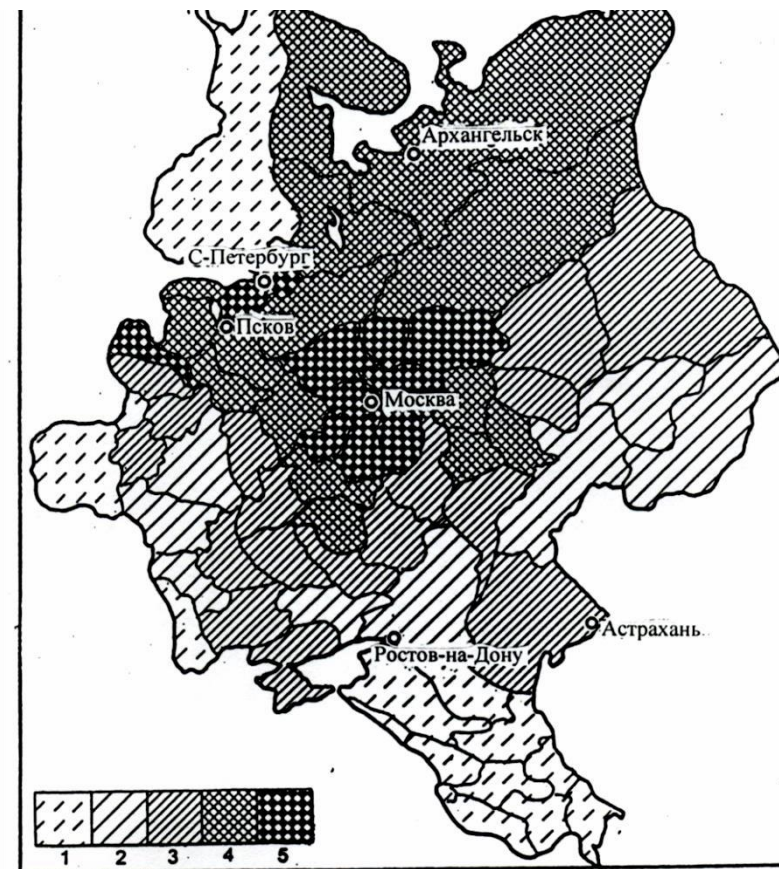
Трудовые миграции (отход) – работа вне места проживания.

Практиковали крестьяне.

5-7 млн человек уходили в отход в города или на с-х работы на юг

Сюжет 4.

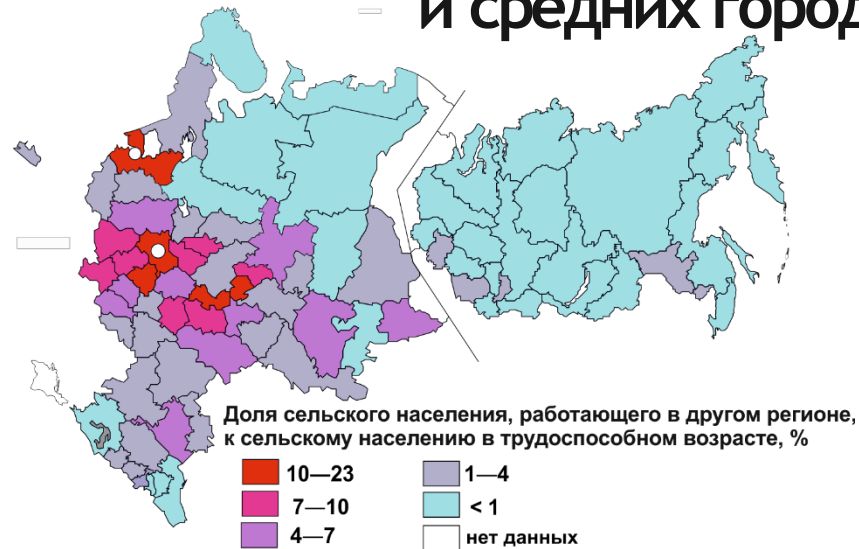
Пространственная возвратная мобильность



Зоны отходничества в начале XX века

По Рыбникову А.А. (1928)

Восстановление отходничества из сельской местности и из малых и средних городов в крупные города



Трудовые мигранты из сельской местности в другие регионы в % к трудоспособному населению (По ВПН-2010)

В реальности сельского населения в регионах Европейской России на 5-25% меньше, чем показывает статистика.

Чаще это длительные трудовые миграции: 2 недели, месяц, полгода или учебные миграции (безвозвратные).

Для многих – это шаг на пути переезда в город. Их удерживает в селе недоступность жилья в городах, заставляющая их жить на два дома

Т.Г. Нефедова

Специфика современного отходничества:

- идет не только из мест избытка, но и недостатка трудовых ресурсов;
- идет не только из сельской местности, но и из малых городов;
- сопровождается незаполненными вакансиями на местах.



<http://ekonom.igras.ru/data/bhah2016.pdf>



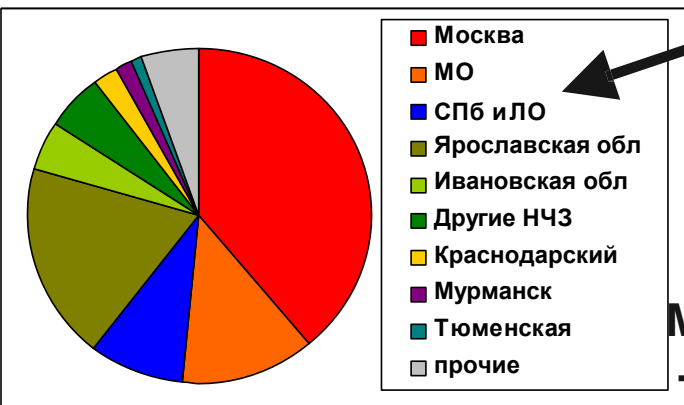
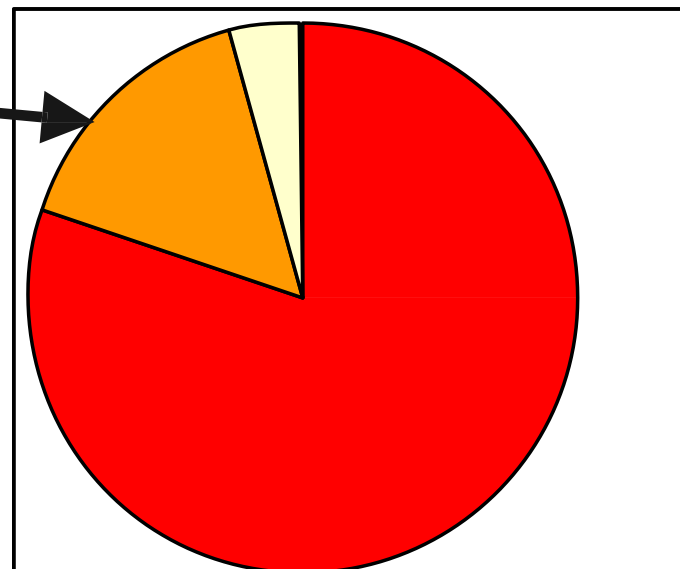
КУДА ЕДУТ ОТХОДНИКИ?

из Ставропольского края

Число отходников **133 на 10000 жителей**,
 Число мигрантов на ПМЖ в 2013-2015 гг. –
 +10 на 10000 жителей

Из Тульской области

Число отходников **525 на 10000 жителей**,
 Число мигрантов на ПМЖ в 2013 г.
 – 0,3 на 10000 жителей



Из Костромской области

Отходников **225 на 10000 жителей**
 Мигрантов на ПМЖ –
 -5 на 10000 жителей

■ Москва
 ■ Московская область
 ■ Прочие регионы

Отходничество – хорошо или плохо?

Отходничество не всегда, но часто
неформальная занятость



Две точки зрения:

1. формальность – это хорошо, а неформальность – плохо

- нет пенсий, больничных и т.п.
- не платят налогов, а пользуются школами, больницами и пр.
- используют часто примитивные технологии
- отсутствуют стимулы роста
- нет жестких правил взаимодействия, обходят законы
- высокая турбулентность с выпадением в безработицу

2. Без неформальной занятости нельзя

- она была всегда
- она спасает экономику в периоды кризисов и стимулируют в периоды роста
- она создает реальный рынок
- она выдвигает наиболее активных жителей
- она быстрее и эффективнее реагирует на изменения

Сюжет 5. Дачи как фактор взаимодействия городов и сельской местности и в России

	Число вторых домов, тыс.	На 1000 населения
РОССИЯ	14714	100 (120?)
Финляндия	499	91
Норвегия	423	87
Швеция	680	75
Португалия	930	90
Греция	925	84
Испания	3682	79
Швейцария	513	65
Франция	3099	50



Эволюция и типы дач в России

	Классические старые дачи	сады	Дома в деревнях	Виллы и коттеджи
Ближние				
Средне-удаленные				
Дальние				



**1: Классическая
деревянная
дача
XIX век - 1960**



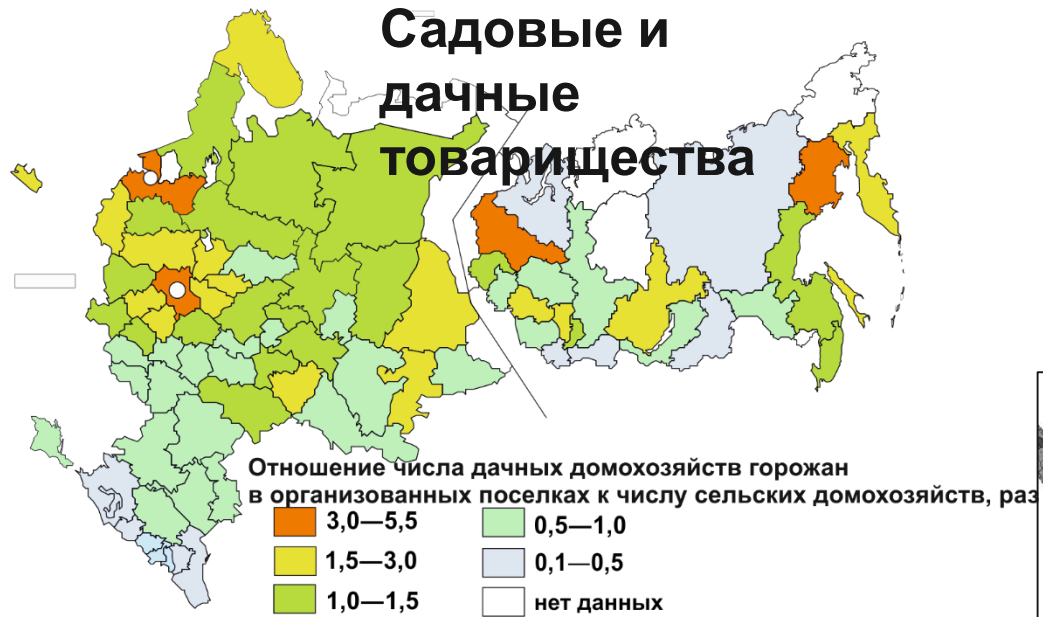
**2. Летний дом в
садоводческом
товариществе
1950-1990**



**3. Дом,
купленный
москвичами
в деревне
1980-2013**



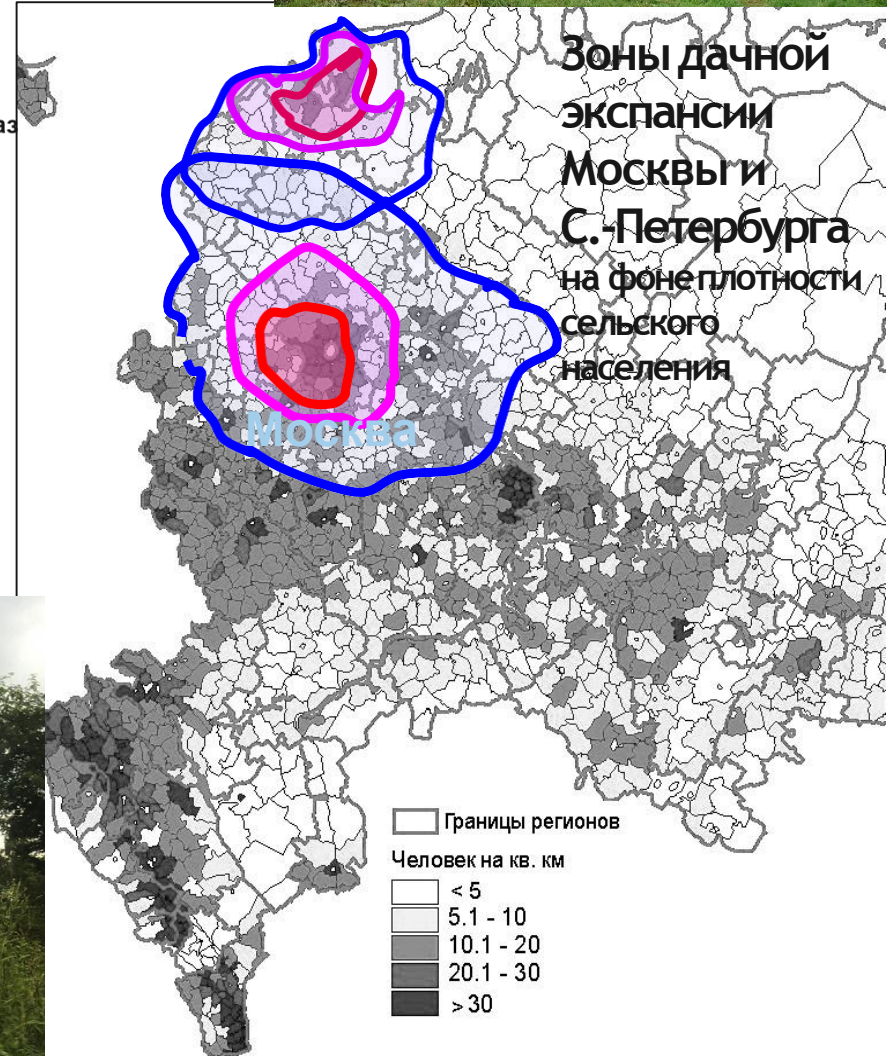
**4. Современный
коттедж
1990-2013**



Дачи в СНТ, ДНТ, и граждан в дачных поселках (участки по космическим снимкам)



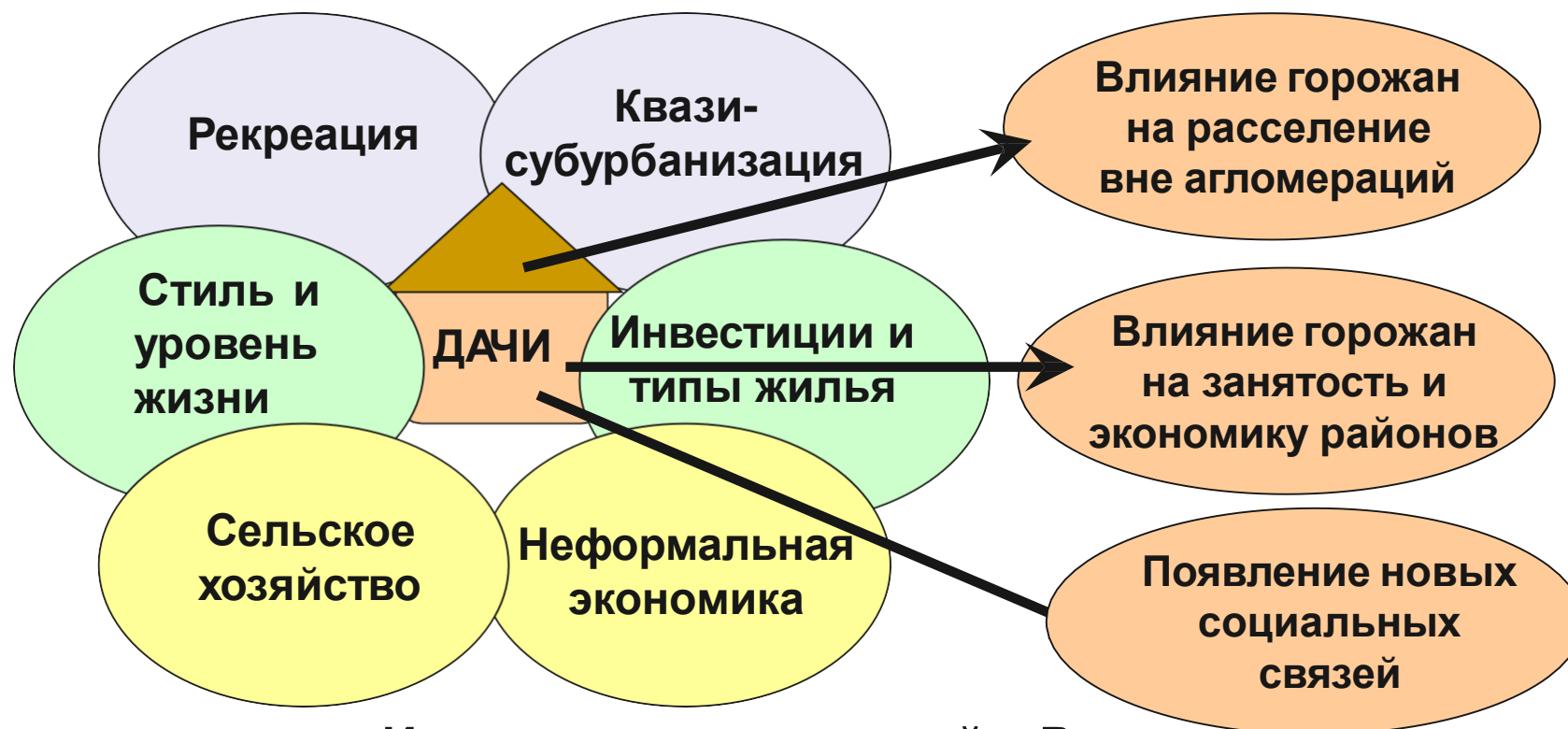
Т.Г. Нефедова



Роль дач горожан в развитии сельской местности

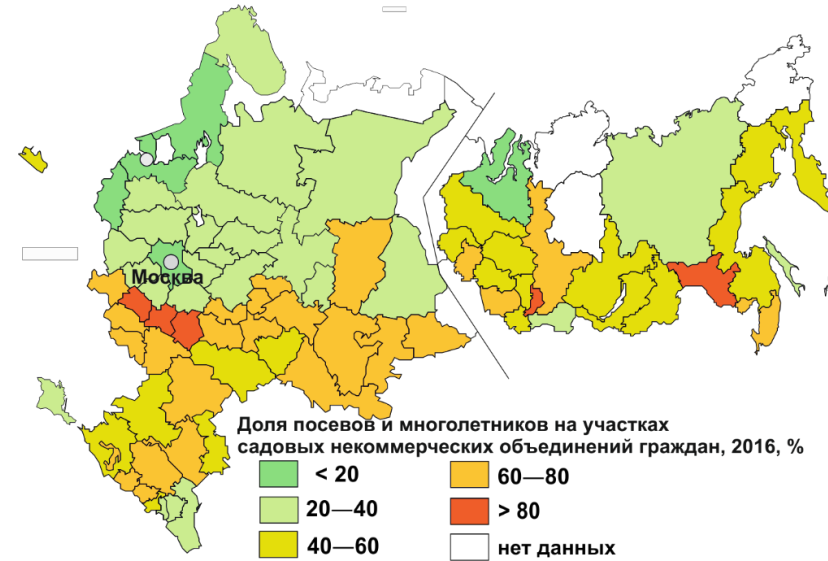
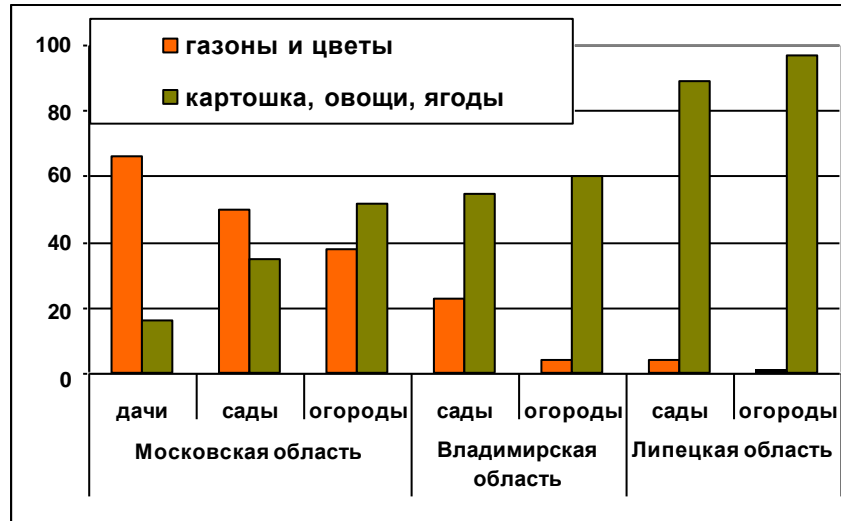
Методы изучения при отсутствии статистики?

Разнообразии дач и отношений дачников с окружением



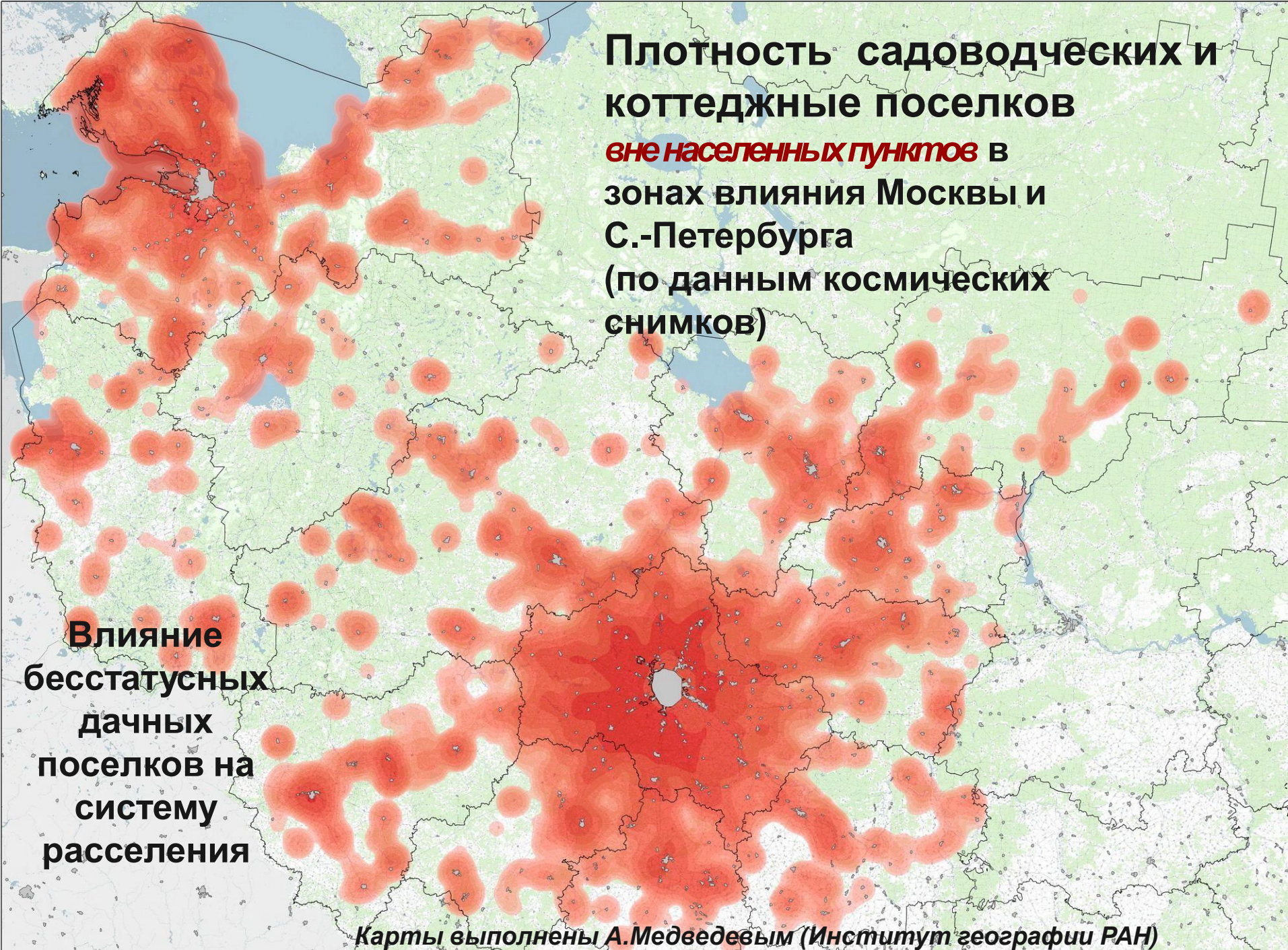
Из всех видов миграций в России
дачные – самые массовые (около 50 млн.человек)

Роль местоположения на оси «север-юг» и «пригород-периферия» и размера города в специализации дач



Доля рекреации и сельского хозяйства в садовых товариществах горожан в разных областях (по данным с-х переписи, 2016)





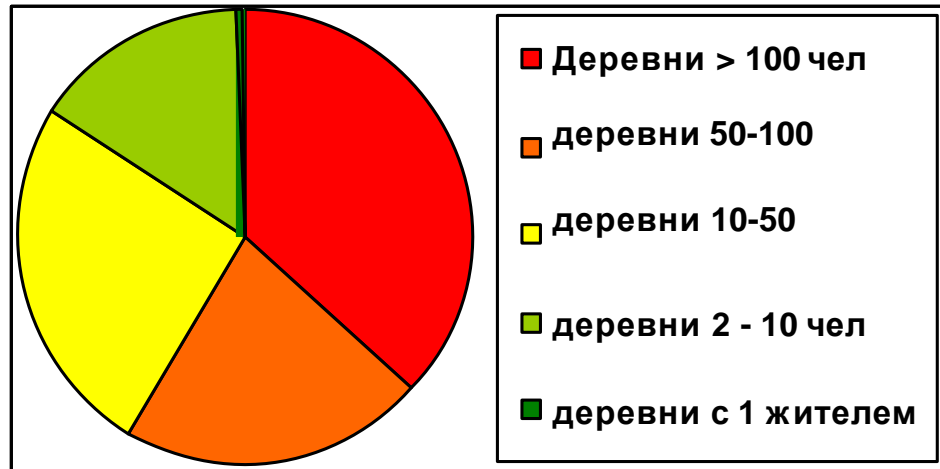
**Плотность садоводческих и
коттеджных поселков
вне населенных пунктов в
зонах влияния Москвы и
С.-Петербурга
(по данным космических
снимков)**

**Влияние
бесстатусных
дачных
поселков на
систему
расселения**

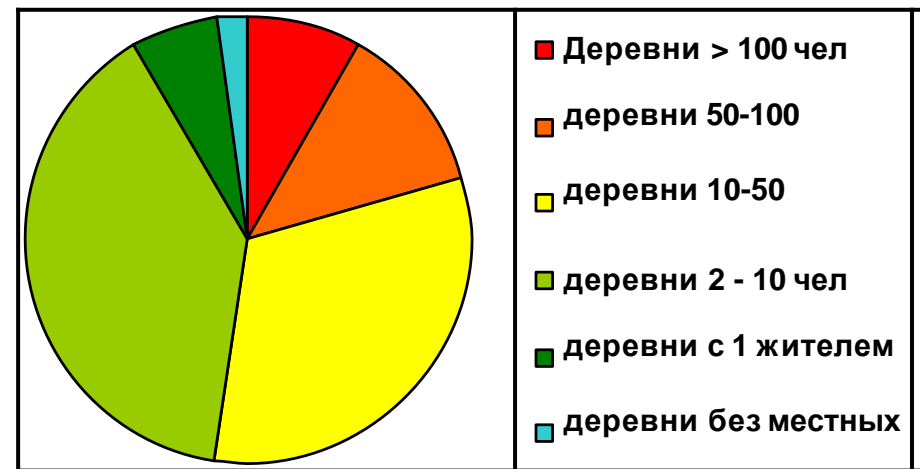
Карты выполнены А.Медведевым (Институт географии РАН)

Дальние дачи москвичей и петербуржцев в деревнях Псковская область, 2015

Невельский р-н, Плисская волость.



Расселенческая структура местного сельского населения



Расселенческая структура горожан-дачников из Москвы и С.-Петербурга

Дачники из Москвы (525 км),
С.-Петербурга (530 км), Мурманска
688 местных домохозяйств,
770 домов используемых дачниками
242 дома заброшено

СОХРАНЕНИЕ СИСТЕМЫ РАССЕЛЕНИЯ

Горожане спасают деревни от умирания, сохраняют социальный контроль над территорией



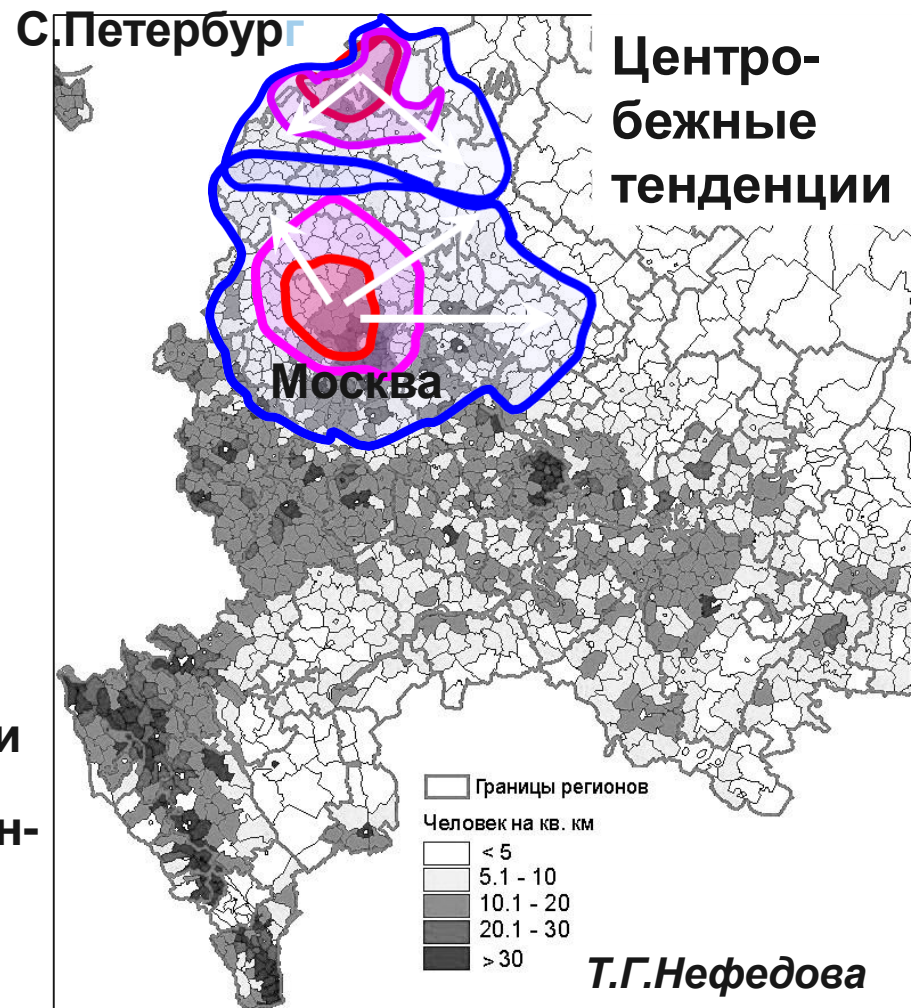
Трудовые миграции (отходничество)

- Ближние дачи
- Среднеудаленные дачи
- Дальние дачи

Т.Г. Нефедова

Зоны пульсирующего населения в центре и на северо-западе России

Дачная экспансия



Т.Г. Нефедова



Заключение

1. Городами в каждой стране признают населенные пункты, имеющие статус города, при этом, чем крупнее город, тем больше в нем городских черт.
2. На местности четкой границы между городами и сельской местностью нет, есть сельско-городской континуум с постепенным переходом от типичного города к классической деревне. Малые города и поселки городского типа порой не отличаются от крупных сел с многоэтажными домами, которые выглядят как город.
3. Контрасты между крупными городами и остальной территорией в России велики. В постсоветский период контрастность российского пространства по обустройству, уровню жизни, возможностям индивидуального роста усилилась.
4. Крупногородская стадия урбанизации в России не завершена. Население продолжает уезжать из сельской местности, малых и средних городов в крупные. Урбанизация пролонгируется сильной централизацией финансов в крупных центрах и контрастами в уровне жизни.
5. Дезурбанизация (выезд в сельскую местность) характерна для пригородов больших городов. Россия занимает первое место в мире по распространению сезонной дачной дезурбанизация. Для населения типична жизнь на два дома.
6. Тесные взаимосвязи населения городов и сельской местности связаны не только с миграциями на постоянное место жительства, но и с возвратной пространственной мобильностью. Помимо дач – это трудовые миграции в города, которые становятся одним из важнейших каналов социальной интеграции российских пространств.

Рекомендуемая литература

Издательство URSS. Можно заказать на сайте: urss.ru

Т. Г. Нефедова

ДЕСЯТЬ АКТУАЛЬНЫХ ВОПРОСОВ О СЕЛЬСКОЙ РОССИИ

Ответы географа



Путешествие из Петербурга в Москву

222 года спустя

Два столетия
русской истории
между Москвой
и Санкт-Петербургом

Путешествие из Петербурга в Москву

222 года спустя

Путешествие
из Петербурга
в Москву в XXI веке



<http://ekonom.igras.ru/data/bhah2016.pdf>

rosuchebnik.ru.rosuchebnik.pdf

Москва, Пресненская наб., д. 6, строение 2
+7 (495) 795 05 35, 795 05 45, info@rosuchebnik.ru

Нужна методическая поддержка?

Методический центр
8-800-2000-550 (звонок бесплатный)
metod@rosuchebnik.ru

Хотите купить?

 **book 24**

Официальный интернет-магазин
учебной литературы book24.ru



LECTA

Цифровая среда школы
lecta.rosuchebnik.ru



Отдел продаж
sales@rosuchebnik.ru

Хотите продолжить общение?



youtube.com/user/drofapublishing



fb.com/rosuchebnik



vk.com/ros.uchebnik



ok.ru/rosuchebnik