



корпорация
Российский
учебник



«Композиция и композиционное мышление как условие достижения предметных результатов»



ФП 1.1.6.1.5.1 -4



ФП 1.2.6.1.3.1 -3



Ермолинская Елена Александровна

Кандидат педагогических наук,

старший научный сотрудник ИХОиК РАО

**Композиция как
общая категория
произведений
искусства**

**Смысловое
содержание понятия
композиции в разных
видах искусства**

**В работе на плоскости (живопись,
графика, рельеф) – размещение
предметов на изобразительной
плоскости**

**В многофигурной скульптуре –
собственно произведение
искусства – «Скульптурная
композиция»**

**В музыке – обозначает
произведение искусства -
«Музыкальная композиция»**

РАБОТА С ОПРЕДЕЛЕНИЯМИ И ХУДОЖЕСТВЕННЫМИ ТЕРМИНАМИ НАЧИНАЕТСЯ С 1 КЛАССА.

разговор ведется на языке искусства

Определение в словаре

Раскрытие понятия «композиция» через проблемные вопросы и опору на музыку:

1. Как называют человека, который сочиняет (создает, пишет) музыку? Музыка – это много красивых звуков, соединенных в одно произведение – композицию и записанные нотами.
2. Может ли художник «сочинить», придумать картину (и нарисовать то, чего никогда не было на самом деле)?
3. Почему термин (определение) «композитор» было отдано музыкальному искусству?
4. Если музыкальное произведение не имеет названия, можно ли про него сказать «музыкальная композиция»?
5. Если название нет у одиночной фигуры, созданной скульптором, можно ли применить к нему выражение «скульптурная композиция», если «нет» - почему?
6. Если фигур несколько и они размещены на одной основе, можно ли их назвать «скульптурная композиция»?
7. Можно ли одну игрушку назвать композицией, а все поделки, составленные вместе?

→ **Композиция** – расположение объектов (предметов, пятен, линий) на изобразительной плоскости. Композиция помогает лучше передать замысел художника.

Натюрморт

Произведение, на котором изображены только предметы, называется **натюрморт**.

Художник располагает предметы на картине так, чтобы они составляли единую **композицию** (группу), а не стояли по отдельности.



Нарисуйте на плотной цветной бумаге чашки, кувшины, ложки или другие предметы быта, вырежьте и распишите их красками. Или вылепите из цветного пластилина игрушки, похожие на народные. Соберите все поделки, составьте их вместе. Так у вас получится коллективная **композиция**. Организуйте выставку.

КОГДА КОМПОЗИЦИЯ БОЛЬШЕ, ЧЕМ ПРОСТО КОМПОЗИЦИЯ

Виды работы на плоскости – **работа с натуры, по поводу натуры, по памяти, по воображению.**

Л.С. Выготский о воображении: «Кроме воспроизводящей деятельности (существует) деятельность **комбинирующая или творческая**. Творческой деятельностью мы называем такую **деятельность** человека, которая **создает нечто новое**,...-это созданное творческой деятельностью какой-нибудь вещью внешнего мира или известным построением **ума или чувства**, живущим и обнаруживающимся только в самом человеке. Именно творческая деятельность человека делает его существом...созидающим. Эту **творческую деятельность**, основанную на комбинирующей способности нашего мозга, **психология называет воображением или фантазией**...Воображение как основа всякой творческой деятельности одинаково проявляется во всех решительно сторонах культурной жизни, делая возможным **художественное, научное и техническое творчество**. В этом смысле все решительно, что окружает нас и что сделано рукой человека, **весь мир культуры**, в отличие от мира природы, - **все это является продуктом человеческого воображения и творчества**, основанного на этом **воображении**.

Вывод:

1. Если композиция-это составление целого (произведения) и комбинирование частей (объектов, предметов), следовательно, в основе любой композиционной деятельности лежит творчество, воображение и фантазия. Творчество есть в «**построении ума или чувства**» (по Л. С. Выготскому), следовательно, восприятие искусства, которое обращено к чувствам и уму – тоже творчество.
2. Композиция, как вид деятельности развивает фантазию, воображение, формирует композиционное мышление – способность свободного комбинирования известным в достижении нового!
3. Оптимальным предметом, позволяющим развивать творчество, воображение, фантазию является изобразительное искусство.

СПОСОБНОСТЬ К КОМПОЗИЦИОННОМУ РЕШЕНИЮ РАБОТЫ ЗАВИСИТ ОТ СПОСОБНОСТИ СВОБОДНОГО КОМБИНИРОВАНИЯ, ОТ БОГАТСТВА «КОПИЛКИ» ХУДОЖЕСТВЕННЫХ ОБРАЗОВ, ЗРИТЕЛЬНОЙ ПАМЯТИ УЧЕНИКА И ИНФОРМАЦИОННО-ЗРИТЕЛЬНОГО МАТЕРИАЛА УРОКА

Такой взгляд на значение и роль композиционного мышления и развитие воображения потребует:

1. Отказаться от рисовании по образцу и репродуктивных форм обучения изобразительному искусству, где все решается за него. В любом из видов и жанров ребенок должен решать САМ. Копирование образцов возможно в самостоятельной домашней работе и по желанию.
2. Не расценивать рисование с натуры методологией (альфой и омегой) обучения детей изобразительному искусству, но только одним из методов.
3. Раскрыть перед учениками возможность вариативного, индивидуального решения работы (любой темы) и стимулировать проявление инициативы в трактовке задания, но в рамках учебных задач.
4. Отойти от работы в стандартном формате, предлагаемом бумажной промышленностью.
5. Прийти к пониманию того, что в искусстве нет единого правильного ответа как в математике. Любое композиционное решение имеет право существование, если оно гармонично и инновационно.
6. Предусмотреть упражнения игрового типа на освоения законов построения гармоничной композиции (каждое упражнение на один их законов гармонизации).
7. Активно использовать проблемное обучение и коллективные виды деятельности (работа в паре, группе, всем классом-ведомые, ведущие, инициаторы и первооткрыватели, хорошие исполнители).
8. В процессе планирования урока предусматривать вариативность темы.



РАЗВИТИЕ ФАНТАЗИИ И СВОБОДА ТВОРЧЕСКОГО ПРОЯВЛЕНИЯ КАК ОДИН ИЗ ФАКТОРОВ ОСВОЕНИЯ ЗАКОНОВ КОМПОЗИЦИИ (1 кл.)

Композиция на плоскости рассматривается через

такие аспекты, как:

- композиционный центр
- подчинение второстепенных деталей главному
- равновесие, формат, статика, динамика
- контраст, нюанс, соразмерность
- колорит, гамма, форма и цвет
- пространство, ракурс и ритм
- положение линии горизонта.

Композиционное мышление вбирает в себя

разные виды памяти-зрительную, эмоциональную, тактильную, моторную, жизненный опыт, воображение, фантазию, смелость, быстроту (оперативность) неординарность принятие самостоятельных решений, чувство гармонии, (отсутствие стереотипов), интерес к искусству, разным источникам информации, пространственное и ассоциативное мышление (когда б вы знали из какого сора растут стих, не ведая стыда, как одуванчик у забора, как лопухи и лебеда)

Каждый художник рисует то, что ему больше всего нравится.

Фантазируем и рисуем



Музыка и стихи помогают художнику создавать удивительные картины.

Послушай «Песню жаворонка» П. Чайковского, «Дождь и радугу» С. Прокофьева.

Представь, что звуки превращаются в краски, и нарисуй музыку.



Формулировки заданий в 1 кл.

Пофантазируй и нарисуй гуашью то, что тебе хочется: длинношеего жирафа, маленькую Дюймовочку, Изумрудный город, сказочные горы или доброго волшебника, который превращает чёрно-белый мир в разноцветный, — деревья, цветы, животные, птицы, бабочки, люди — всё оживает в его руках.

Выполни фломастерами рисунок животного, которое ты видел в зоопарке. Можно нарисовать сказочное животное или домашнего любимца, а также такое, которое тебе хотелось бы иметь.

Создаём объёмную композицию

Вылепите из пластилина различные фигурки людей (взрослых и детей), животных.

Положите на стол большой лист бумаги. Нарисуйте на нём дороги, реки, мосты и составьте из своих работ объёмную композицию.

Обратите внимание! Договоритесь между собой, кто что делает. Помните, что фигурки людей и животных должны быть **соРАЗМЕРНЫ**: например, собака не может быть больше человека.

ВОЗМОЖНЫЕ ВАРИАНТЫ УПРАЖНЕНИЙ НА РАЗВИТИЕ НАВЫКОВ КОМПОЗИЦИОННОГО МЫШЛЕНИЯ

1. Композиционный центр выделяется цветом, размером, положением в листе.
2. Подчинение второстепенного главному
3. Работа с форматом
4. Равновесие
5. Ракурс
6. Ритм
7. Колорит, гамма
- 8 Статика, динамика
9. Контраст

УСЛОВНЫЕ ОБОЗНАЧЕНИЯ В УЧЕБНИКАХ ДЛЯ НАЧАЛЬНОЙ ШКОЛЫ СПОСОБСТВУЮТ РАЗВИТИЮ ФАНТАЗИИ, ВООБРАЖЕНИЯ, ИНТЕГРАЦИИ С ДРУГИМИ ВИДАМИ ИСКУССТВА, СВОБОДЕ В КОМПОЗИЦИОННЫХ РЕШЕНИЯХ (рубрика «работаем по подсказке»)

Условные обозначения



Совет мудрого художника



Творческое задание



Подумай и ответь



Читаем стихи и сказки



Слушаем музыку и фантазируем



Задание для тех, кто хочет знать больше



Задание в рабочем альбоме



Идём в музей

Кисть

Словарь юного художника



Представь, что внутри комка пластилина спрятался зверёк, например собака. У него есть голова, туловище, лапы и хвост. А ещё — уши, глаза, нос и усы.

Работаем по подсказке

1. Вытяни из комка пластилина голову и шею.



2. Вытяни хвост.



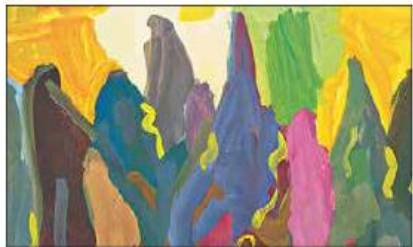
Придумай лист для волшебного дерева. Изобрази его на большом листе бумаги фломастерами или гуашью. Можно сделать и аппликацию.



РАЗВИТИЕ ВООБРАЖЕНИЯ, ФАНТАЗИИ, КОМПОЗИЦИОННОГО МЫШЛЕНИЯ ВО 2 КЛАССЕ



Выполни три композиции в живописи и графике на тему «Заколдованный лес». Передай разное настроение.



Живописную картину пиши гуашевыми красками. Смешивай краски на палитре. Графическую работу выполняй простым карандашом. Используй штрихи, линии.



Послушай Ноктюрн до-диез минор Ф. Шопена.



Расскажи Маленькому принцу историю про свою планету.



Создай в объёме или нарисуй фломастерами композицию «Город на сказочной планете». Придумай название этой планете. Как выглядят её жители, животные и растения?

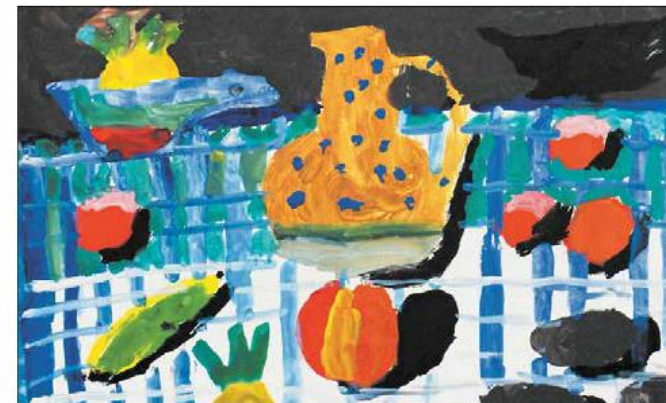


Создавая объёмную композицию, используй упаковки, пластмассовые бутылки. Укрась поделки с помощью цветной бумаги, красок, цветных ниток. Жителей планеты вылепи из пластилина, а растения вырежи из картона.



Рисуем натюрморт

Представь, что вы пришли с базара и выложили на стол фрукты и овощи. Составь из них натюрморт.



Одни предметы в **натюрморте** располагают ближе к зрителю, другие — дальше от него. Ближние предметы организуют **первый план**, дальние предметы — **второй план**. Поверхность (плоскость), на которой лежат предметы, называется **предметная плоскость**.



Рефлекс в изобразительном искусстве

Предметы в натюрморте «разговаривают» друг с другом с помощью цвета. Рассмотрни кувшин на картине.

ПРАБОТКА ВОПРОСОВ КОМПОЗИЦИИ ОСУЩЕСТВЛЯЕТСЯ В РУБРИКЕ «СОВЕТЫ МУДРОГО ХУДОЖНИКА»

2 класс



Нарисуй предметы с натуры.

Работаем по подсказке

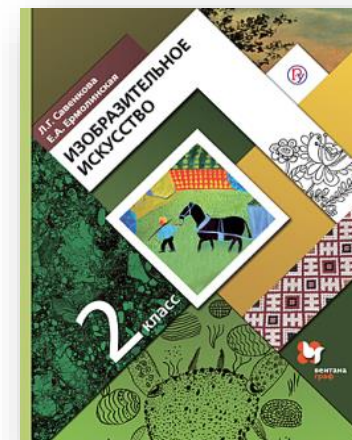
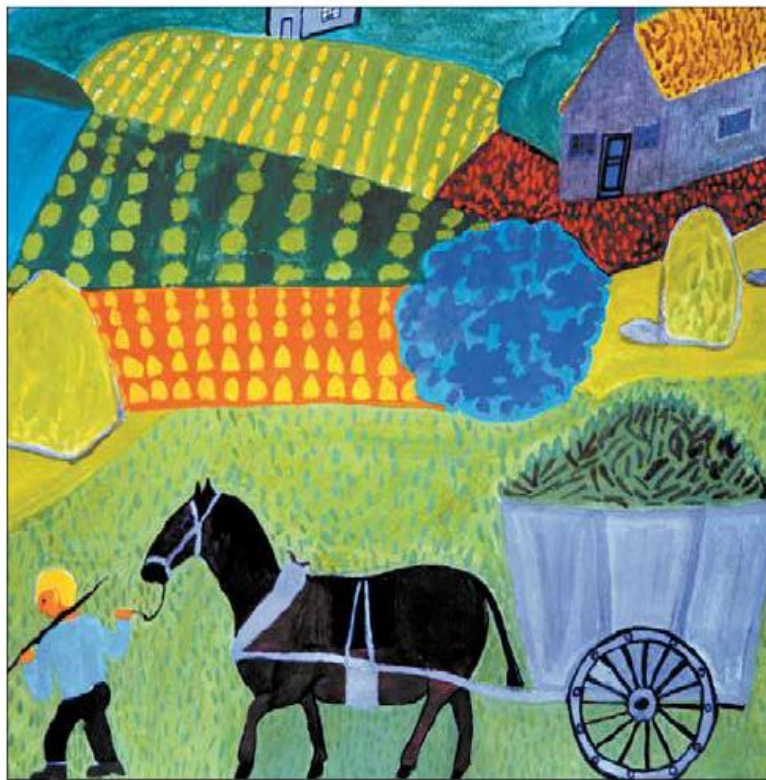
1. Выбери два разных предмета простой формы. Поставь их на предметную плоскость (стол, подставку) так, чтобы один был к тебе ближе, а другой — дальше, но вместе они должны выглядеть одним целым.
2. Возьми лист бумаги нужного **формата** (размера). Положи лист так, чтобы было удобно разместить композицию, — горизонтально или вертикально.
3. Наметь простым карандашом основную форму обоих предметов. Продумай цветовую гамму. Пользуйся палитрой.



Сюжетная композиция


Сюжет в изобразительном искусстве — это рассказ, запечатлённый в картине.

Сюжетные композиции создают не только живописцы и графики, но и скульпторы.



Создавая сюжетные композиции, скульпторы могут многое рассказать о своих героях с помощью художественно-выразительных средств — формы, контраста, движения, декоративных деталей и расположения героев в пространстве.

В ЗАДАНИЯХ ДЛЯ 3 КЛАССА ЯРКО ВЫРАЖЕНО ФОРМИРОВАНИЕ НАВЫКОВ ОСВОЕНИЯ КОМПОЗИЦИОННОЙ ГРАМОТЫ (*ритм, контраст, соотношение величин, формат, цветовое решение*)



В сказке «Дюймовочка» Х. К. Андерсена маленькая героиня попадает в подземные жилища мыши и крота. Вспомни эту сказку и нарисуй эти жилища.

Обрати внимание! Перед тем как работать, подумай, какой формат листа тебе понадобится.

Главные элементы композиции выдели размером, светом и цветом, положением на листе, подчинением второстепенных (дополнительных) деталей главным.

Работаем по подсказке

1. Придумай сюжет.
2. Выбери художественные материалы, которые помогут тебе выразить отношение к природе.
3. Продумай общую композицию работы. Помни, что правильный выбор формата (формы листа бумаги — вертикальной, горизонтальной, квадратной, круглой) поможет раскрыть твой замысел.



Представь, что ты погружаешься в подводной лодке на дно океана. Что ты видишь? Придумай фантастическое животное, которое живёт в самой глубокой впадине, и слепи его из цветного пластилина.

Использовать метод включения всех учащихся в творческий процесс, предложив им развить сюжет: а что бы вы увидели на морском дне, как может выглядеть фантастическое животное



Сочините в классе коллективную сказку «Однажды в море» и выполните к ней иллюстрации в технике графики. Рисовать вам поможет «Матросская песня» Р. Шумана.



Создай свой коралловый остров и засели его растениями и животными. Эту работу можно выполнить в технике бумажной пластики или слепить из пластилина (глины).



Контраст в изобразительном искусстве — это ярко выраженное различие в цвете, форме, линии, объёме, размерах, освещённости.

Контраст помогает художнику обратить внимание зрителя на объект изображения, на общее композиционное решение. Используя контраст, художник прибегает к сравнению: например, если рядом с маленьким котёнком нарисовать большого тигра, то котёнок будет казаться ещё меньше.



Изобрази полёт журавлей на восходе солнца. Передай ритмичный рисунок журавлиного клина. Работай в смешанной технике.

Работаем по подсказке

1. Вначале в технике «по сырому» изобрази небо с облаками на восходе солнца.
2. На этом фоне графическими материалами (ручкой или тушью и пером) нарисуй верхушки качающихся деревьев или уходящие вдаль поля.

Обрати внимание! Линия горизонта в этой композиции будет находиться очень низко, так как всё внимание уделяется небу.

ОСВОЕНИЕ ОСНОВ КОМПОЗИЦИОННОЙ ГРАМОТЫ В 4 КЛАССЕ

ДИНАМИКА, СТАТИКА, КОЛОРИТ, ФОРМАТ, ЛИНИЯ ГОРИЗОНТА, ПРОСТРАНСТВО (количество планов), ЦВЕТ, ЛИНИЯ, ПЯТНО

Как работает художник

Произведение искусства всегда обращено к чувствам зрителя: мы удивляемся необычным цветам и формам, слышим чудесные звуки, вдыхаем тонкие ароматы, чувствуем ритм. Похожие ощущения мы испытываем, находясь на природе.

Создавая свои произведения, художник использует основные средства выразительности изобразительного искусства: цвет, линию, пятно, ритм, формат. Индивидуальность художника проявляется в выборе сюжета, приёмах построения композиции, колористического решения работы и в **манере письма**.

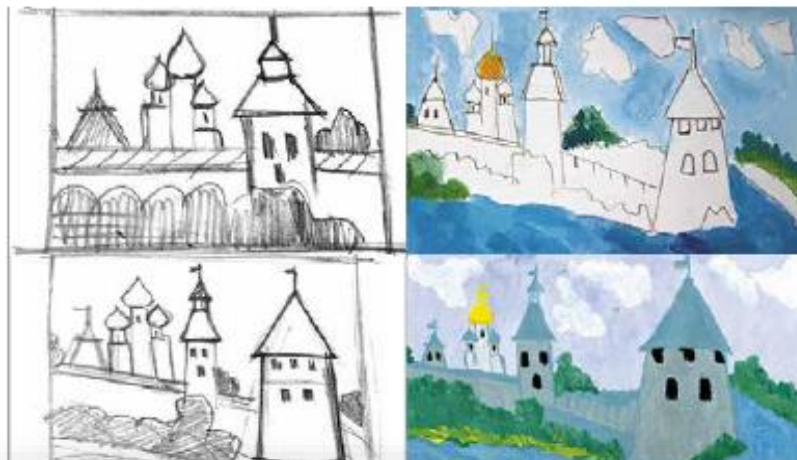
Выбор сюжета. Сначала художник решает, что он будет изображать.

Приёмы построения композиции. Затем мастер выбирает формат работы, намечает линию горизонта, выстраивает композицию.

Колористическое решение работы. На этом этапе художник определяет цветовую гамму картины.

Манера письма. Особенности наложения мазков, штрихов, пятен отражают эмоциональное состояние автора и создают настроение картины.

2. Выполни эскиз пейзажа. Изображение должно отражать особенности рельефа, растительного мира, цветовые характеристики местности. Уточни формат композиции.
3. Изобрази дом в эскизе на втором плане.
4. Простым карандашом перенеси полученную композицию на большой лист. Помни о линии горизонта и соразмерности дома и пейзажа.
5. Соблюдай равновесие в композиции.
6. Выполняя работу в цвете, соблюдай законы воздушной перспективы. Пользуйся палитрой.



Динамика — передача объекта изображения в движении.

Колорит (в переводе с итальянского — «цвет») — общее цветовое решение живописного произведения: особенность цветовых сочетаний, ритма пятен. Колорит помогает создать художественный образ, передать в картине настроение.



Какое блаженство!..
Прохладное поле зелёного риса...
Воды журчание.

Басё (Япония)

Создай художественный образ природы по мотивам одного из стихотворений. Выбери формат бумаги, определи положение линии горизонта и количество планов в картине.



Создай сюжетную композицию на одну из тем: «Катание с гор», «Праздник Красной горки», «Базар», «На площади», «У колодца», подражая городецким умельцам. Из работ учащихся устройте в классе выставку.

ОСВОЕНИЕ В 5 КЛ. НАВЫКОВ КОМПОЗИЦИОННОЙ ГРАМОТЫ: РАВНОВЕСИЕ, ГАРМОНИЧНОЕ ЗАПОЛНЕНИЕ РАБОЧЕЙ ПОВЕРХНОСТИ, АКТИВНЫЙ ФОРМАТ, ПЛАНОВОСТЬ (пространство), ОБЪЕКТЫ КОМПОЗИЦИИ В ЛОГИЧЕСКОМ ЕДИНСТВЕ



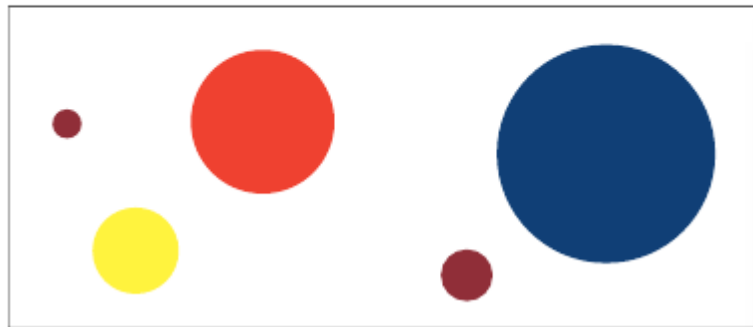
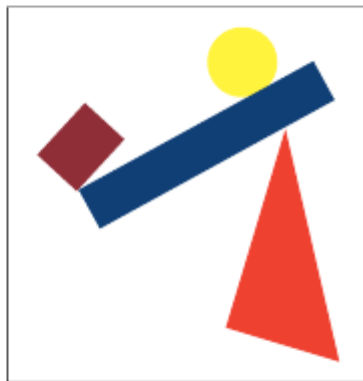
Композиция будет гармоничной, если в ней соблюдается принцип равновесия.



Равновесие предполагает гармоничное заполнение картинной плоскости, когда ни одна из сторон не перегружена объектами изображения. Выполните задание, которое поможет вам развить чувство равновесия и навыки его передачи в собственных работах.



Вырежьте из картона квадрат. В технике аппликации составьте внутри него композицию из элементов различной геометрической формы (кругов, треугольников, квадратов).



Изображение натюрморта из геометрических тел с натуры

Работаем по подсказке

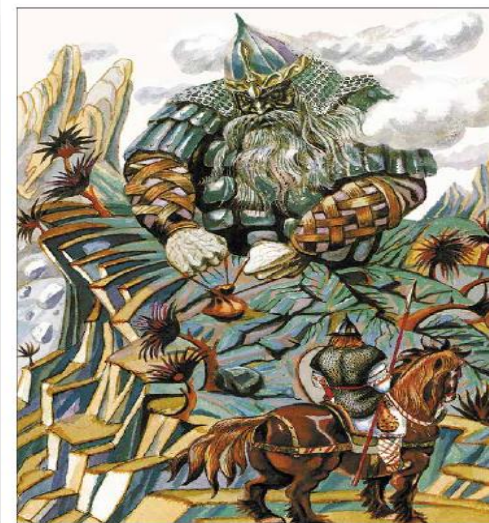
1. Составьте композицию для натюрморта из предметов с ярко выраженной геометрической формой, например книги, кубика, коробки.
2. Распределите предметы по планам (организируйте внутреннее пространство натюрморта) так, чтобы их набор не казался произвольным, а между предметами существовала внутренняя связь.
3. Выберите формат листа (горизонтальный, вертикальный, квадратный).
4. Выберите формат листа (горизонтальный, вертикальный, квадратный).
5. Определите лёгкими линиями положение каждого предмета и наметьте линию горизонта.
6. Соблюдайте в изображении равновесие. Нарисуйте натюрморт так, чтобы было видно, какие предметы находятся на переднем плане, а какие — на заднем. Предметы переднего плана на рисунке должны частично загроаживать предметы заднего.
7. Передайте объём предметов с помощью штриха и tonальной растяжки.
8. Нарисуйте падающую тень от предметов, которая подчеркнёт форму предметов, предметную плоскость и объединит их.



Создайте композицию, в которой будет отражено ваше представление о красоте и гармонии в природе. Для раскрытия замысла выберите жанр (пейзаж, натюрморт, жанровая композиция), вид изобразительного искусства (графика, живопись) и художественный материал (карандаш, акварель, гуашь и др.). Для работы возьмите активный формат — горизонталь, вертикаль, квадрат. Композиционное решение должно оправдывать выбранный формат.



Объясните, почему в работах К. С. Петрова-Водкина, М. А. Врубеля и Г. Н. Юдина изображениям «тесно». Какой смысл вкладывали авторы, используя такое композиционное решение?



Г. Н. Юдин. Микола Селянинович и Святогор. Иллюстрация к книге



М. А. Врубель. Воляга Святославич и Микола Селянинович. Керамический камин

ЗАКОНЫ И НАВЫКИ ФОРМИРОВАНИЯ ГАРМОНИЧНОЙ КОМПОЗИЦИИ В СТАРШЕЙ ШКОЛЕ ПРЕДЛАГАЮТСЯ НЕ ОТДЕЛЬНЫМ ПАРАГРАФОМ, ЧТО СОПУТСТВУЕТ ВЫПОЛНЕНИЮ ТВОРЧЕСКИХ ЗАДАНИЙ В РУБРИКАХ «ТВОРЧЕСКАЯ МАСТЕРСКАЯ» И «СОВЕТЫ ХУДОЖНИКА»

Условные обозначения



Советы художника



Вопросы для размышления



Художественные термины



Творческая мастерская



Проект и информационные технологии



Задание в рабочем альбоме

Антаблемент Словарь художественных терминов



Задание для тех, кто хочет знать больше



Х. Миро. Песня соловья в полночь и утренний дождь

Вспомните основное средство выразительности в орнаменте.



Рассмотрите внимательно картину испанского художника XX века Хуана Миро. Для передачи своего ощущения мира он использовал древние символы. В картине угадываются солярные и иные небесные знаки, водные зигзаги и спирали, силуэты птиц и женщин. Капли росы превращаются в глаза, в планеты. Всё вместе — это непрерывное кружевоплетение ткани мироздания.



Создайте орнамент, в котором зашифруете информацию о мире. Выберите принцип композиции — регулярный или свободно асимметричный, ленточный или с центральной симметрией. Подберите цветовую гамму и сочетания элементов.



1. Работа в группах.

Сделайте коллективный эскиз литературной гостиной по материалам изучаемого литературного произведения.

Техника по выбору: бумажная пластика, лепка из глины. Использование в работе готовых форм (коробок, флаконов, элементов декоративного украшения). Включение в композицию цвета.

2. Создайте многофигурную сюжетную композицию «Литературный салон».



В работе над композицией вам поможет знание законов перспективы в изображении закрытого пространства. Важно правильно выбрать ракурс — точку зрения на интерьер (возможна фронтальная композиция, когда видны одновременно три стены, или угловая, когда в поле зрения попадают две стены). Используйте законы загромождения и равновесия, положение линии горизонта, возможность использования фрагмента, когда изображается не всё помещение, а его часть. Соблюдайте правила изображения человека в движении. Приступая к реализации композиционного замысла, решите, чему будет посвящён вечер в гостиной (музыке или литературе), определите центральную группу посетителей салона. Передайте характер взаимоотношений между персонажами композиции с помощью выразительных поз и жестов. В работе над композицией вам помогут материалы по истории костюма (см. с. 98–109) и интерьера.

ФОРМИРОВАНИЕ ГАРМОНИЧНОЙ КОМПОЗИЦИИ ПРИ ВЫПОЛНЕНИИ ТВОРЧЕСКИХ ЗАДАНИЙ



Особую роль в шрифтовой композиции играет выразительность силуэта каждого конкретного шрифта, размер букв и их цветовое решение, которые могут изменяться даже в написании одного слова или всего текста. Подобные изменения зависят от содержания текста, его назначения и аудитории, которая будет этот текст читать. Примером шрифтовой композиции могут служить плакаты, открытки, этикетки, обложки и др.



А.А. Лебедев. Надписи для открыток

По цветочным композициям на платках можно узнать, где они были произведены, настолько оригинален их художественный стиль. Шали фабрик Александровых отличаются тонкими изогнутыми линиями и изящными формами цветов, платки из Павловского Посада — густым цветочным рисунком, пышными букетами, розанами, восточным орнаментом в центре композиции и небольшими гирляндами по краям. Образ расцветающего розана, лилии связывался с народными представлениями о древе жизни, цветущих райских садах.



Шаль с венками, расположенными в углах



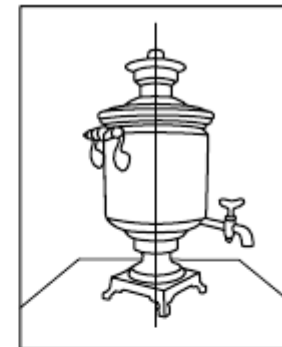
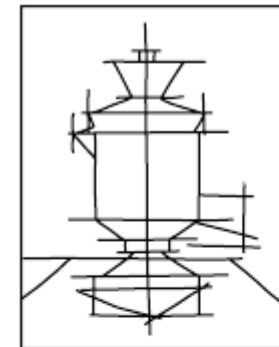
Шаль с каймой



Шаль с круговым узором



Рисунок шали с контрастным цветовым решением




Рисование с натуры «Натюрморт с самоваром».





1. Определите со своего ракурса (точки взгляда на группу предметов — натюрморт) необходимый формат будущей работы.
2. Лёгкими линиями обозначьте предметную плоскость и композиционное размещение предметов на изобразительной плоскости так, чтобы между ними появилось сюжетно-смысловое взаимодействие.
3. Определите, какие предметы будут на первом, втором, третьем плане.
4. Используя знания о симметрии, нарисуйте самовар и предметы вокруг него. Соблюдайте соразмерность предметов и равновесие в композиции.
5. Выполните работу в технике масляной пастели или акварели.
6. Передайте объём предметов.
7. Зеркальная поверхность самовара богата **рефлексами**. Создавая натюрморт, используйте знания о рефлексе. Необходимо обратить внимание на то, какого цвета предмет находится рядом с самоваром. Он будет определять цвет рефлекса, а форма самовара — форму рефлекса.




КОМПОЗИЦИОННЫЕ ЗАДАЧИ В 6 КЛАССЕ: РАКУРС, СОРАЗМЕРНОСТЬ, ПЛАСТИЧЕСКОЕ ЕДИНСТВО, ФОРМАТ, ОСОЗНАННЫЙ ВЫБОР ОБЪЕКТОВ ИЗОБРАЖЕНИЯ, ЦВЕТОВЫЕ ХАРАКТЕРИСТИКИ

 Создайте серию знаков визуальной коммуникации для школы (кабинеты, столовая, мастерские, библиотека, спортивный зал) в технике аппликации.

 Работа над эмблемой предваряется выбором объектов или предметов, которые войдут в декоративную композицию. Необходимо определить, какие предметы или объекты наиболее образно и полно характеризуют каждый из учебных предметов (линейка, транспортир, циркуль, пробирка, горелка, палитра, кисть, нотный стан, скрипичный ключ и др.), другими словами, подбирается определённый ассоциативный ряд. Поиск композиционного решения предполагает создание нескольких эскизов, в которых уточняется формат знака, расположение элементов эмблемы, их соразмерность, композиционное единство, цветовые характеристики каждого элемента. Из нескольких эскизов выбирают один, на основе которого выполняют работу в материале. Следует иметь в виду, что знаки, входящие в одно информационное пространство или серию, должны иметь общие параметры — размер (формат), расположение на двери кабинета или рекреации, внешнее оформление. Обговорите эти моменты в классе перед выполнением индивидуальной работы. Информация, закодированная в знаке, должна легко прочитываться. С этой целью прибегают к стилизации изображений.


 Жанр изобразительного искусства, посвящённый военной тематике, называется батальным (от фр. *bataille* — «сражение»).


В батальном жанре работают очень немногие художники, поскольку их работы требуют знания истории и отличаются панорамностью. Обладающие такими традиционными для живописи качествами, как гармоничный колорит, равновесие, наличие одного или нескольких композиционных центров, произведения, относящиеся к батальному жанру, очень динамичны. Передача пространства в сценах военных действий осуществляется с помощью приёма загромождения: фигуры, расположенные на первом плане, загромождают часть фигур, расположенных на втором, те в свою очередь загромождают фигуры третьего плана.

 1. Работа в группах. Сделайте коллективный эскиз литературной гостиной по материалам изучаемого литературного произведения.

Техника по выбору: бумажная пластика, лепка из глины. Использование в работе готовых форм (коробок, флаконов, элементов декоративного украшения). Включение в композицию цвета.

2. Создайте многофигурную сюжетную композицию «Литературный салон».

 В работе над композицией вам поможет знание законов перспективы в изображении закрытого пространства. Важно правильно выбрать ракурс — точку зрения на интерьер (возможна фронтальная композиция, когда видны одновременно три стены, или угловая, когда в поле зрения попадают две стены). Используйте законы загромождения и равновесия, положение линии горизонта, возможность использования фрагмента, когда изображается не всё помещение, а его часть. Соблюдайте правила изображения человека в движении. Приступая к реализации композиционного замысла, решите, чему будет посвящён вечер в гостиной (музыке или литературе), определите центральную группу посетителей салона. Передайте характер взаимоотношений между персонажами композиции с помощью выразительных поз и жестов. В работе над композицией вам помогут материалы по истории костюма (см. с. 98–109) и интерьера.

 Создайте тематический натюрморт для интерьера усадьбы Пушкиных в Болдине (например, предметы и письменные принадлежности; цветы и утварь и др.). Передайте в рисунке сознательный выбор точки зрения на группу предметов в соответствии с выразительной задачей, пластическое единство группы предметов, соразмерность элементов изображения

Со временем к разработке марок стали привлекать художников. Расширилась не только тематика изображений, но и цветовое решение марки. Стали выпускать серии марок, посвящённых значимым историческим датам и культурным событиям страны, памятникам архитектуры, видам спорта, отраслям наук, знаменитым людям, флоре и фауне разных уголков планеты.


Изменилась и форма марки — можно встретить квадратную, треугольную, горизонтально или вертикально вытянутую. Из простой прямоугольной квитанции об оплате почтовых услуг марка превратилась в произведение искусства.



Серии почтовых марок



Почтовые марки разной формы

 Разрабатывая серию марок, продумайте формат каждой марки, посвящённой определённому архитектурному памятнику. Композиционное решение марки выстраивается из изобразительной и текстовой частей, которые составляют единое целое. Марка должна содержать необходимые сведения, такие как цена, год выпуска, страна, выпускающая марку, название объекта, изображённого на ней, а также иметь зубчики.

КОМПОЗИЦИОННЫЕ ЗАДАЧИ В 6 КЛАССЕ: РАКУРС, СОРАЗМЕРНОСТЬ, ПЛАСТИЧЕСКОЕ ЕДИНСТВО, ФОРМАТ, ОСОЗНАННЫЙ ВЫБОР ОБЪЕКТОВ ИЗОБРАЖЕНИЯ, ЦВЕТОВЫЕ ХАРАКТЕРИСТИКИ

В искусствоведческой литературе симметрию, асимметрию, равновесие, динамику и статику в картине или скульптуре часто называют средствами гармонизации художественного произведения или композиционными средствами, поскольку с их помощью раскрывается содержание и гармонизируется форма.

Равновесие в художественном произведении создаёт впечатление устойчивости и покоя. Оно может быть достигнуто с помощью статики или динамики, симметрии или асимметрии.

Динамика в картине или в скульптурном изображении связана с ощущением у зрителя иллюзии движения. Динамичность формы в композиции притягивает взгляд, придаёт ей живость и остроту. Статика, наоборот, создаёт ощущение покоя и устойчивости. Для статичной композиции характерны вертикальные и горизонтальные доминанты, организация действия вокруг ярко выраженного композиционного центра.

Одним из условий красоты в картине или скульптурном изображении является симметрия (др.-греч. *συμμετρία* — «соразмерность»). Именно она в первую очередь позволяет достигать равновесия. В асимметричной композиции ось симметрии отсутствует, а равновесие в ней достигается благодаря сочетанию элементов, соотношение которых даёт представление об уравновешенности её частей.

Равновесие, статика, динамика

Художественное произведение нельзя рассматривать только с позиции содержания (каков сюжет, кто главный герой, что изображено). Важно осознать, какие мысли и чувства художник пытался донести до зрителей, какими идеями, открытиями хотел с ними поделиться.

Каждая часть произведения, любой изображаемый предмет, деталь, пятно играют особую роль в передаче замысла художника. Главное в картине — композиция, её гармонизация, которая достигается, в том числе, с помощью равновесия всех её частей (пятен, линий, форм) как между собой, так и относительно композиционного центра. Художник Анри Матисс в своей книге «Заметки живописца» поделился секретами мастерства: «Выразительность для меня заключается... во всём строе моей картины; место, занимаемое предметами, промежутки между ними, их соотношения — вот что имеет значение. Композиция — это умение декоративно распределить различные элементы картины, чтобы выразить свои чувства. Каждая часть картины играет свою роль. ...В произведении должна быть гармония всех частей; лишняя подробность может занять в уме зрителя место чего-либо существенного. ...Если картина так упорядочена и ясна, значит, с самого начала в голове художника был порядок и ясность или же он сознавал их необходимость, они... составляют одно целое: нет ни малейшей неясности».

Отвечая на вопрос «Как, какими средствами художник создаёт художественный образ?», следует опираться на знания в области изобразительного искусства: о колорите, активности (интенсивности) цвета, цветовой характеристике (соотношении тёплого и холодного цветов), ритме и динамике цветовых пятен, линий, плоскостей, о символике изображаемого, роли формата изобразительного пространства (вертикального, горизонтального, квадратного).

Важно рассмотреть общее композиционное решение — особенности размещения объектов на изобразительной плоскости, прежде всего композиционного центра картины, который может не совпадать с геометрическим центром (это во многом может подсказать идею), обратить внимание на «второстепенные» объекты и их размещение по отношению к композиционному центру, поворот, ракурс главного «героя» (человека или предмета). Немаловажное значение имеет положение линии горизонта, а также использование таких средств выразительности, как контраст, силуэт, ритм, динамика, линия.



В.П. Белкин. Река Ждановка в Петрограде



А.Е. Архипов. По реке Оке



К. Моне. Скалы в Этрета



В. Ван Гог. Белый фруктовый сад

Вариативность решения одной темы

Вариативность сродни импровизации, про которую

Б.А. Ахмадулина

говорила, что она

«мгновенная удача ума»

Ф.И. Тютчев

называл импровизацию «творчеством налету и ненароком»,

Б. Пастернак -

«творчество навзрыд»



К.С. Малевич. Яблоня в цвету



М.В. Якунчикова-Вебер. Цветущие яблони



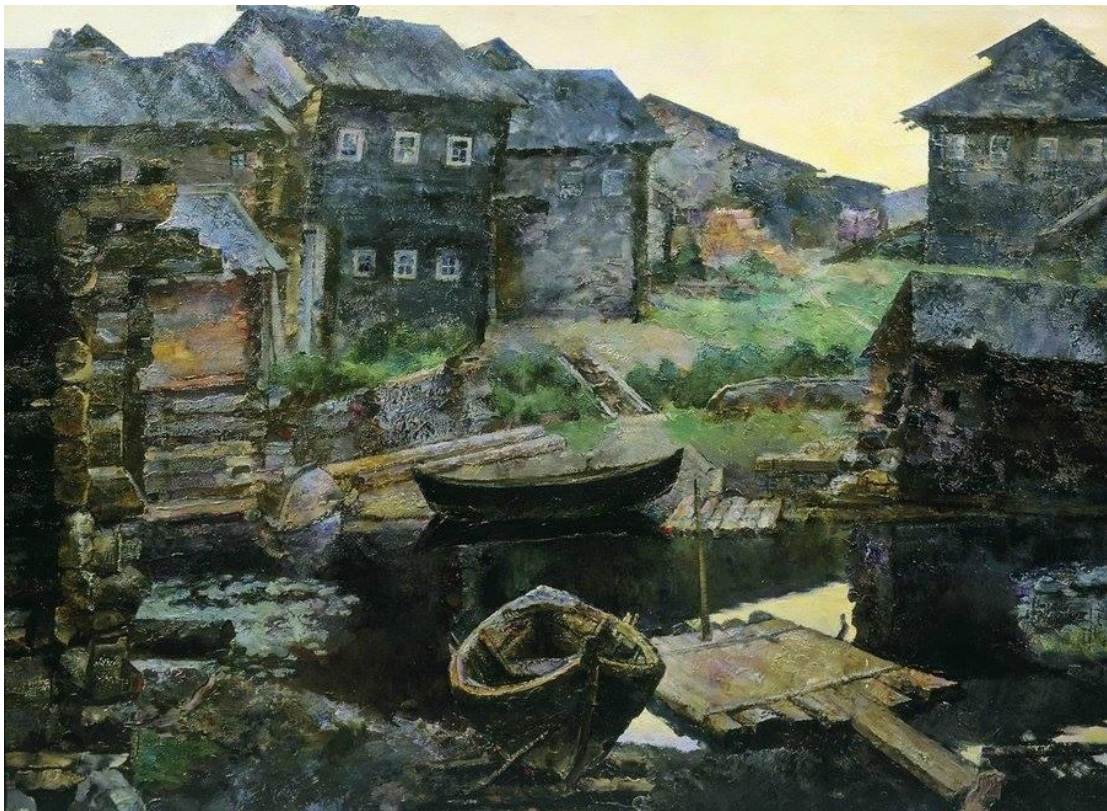
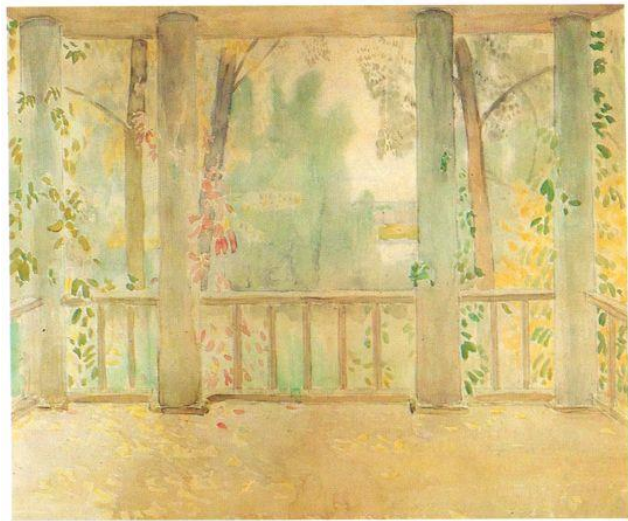
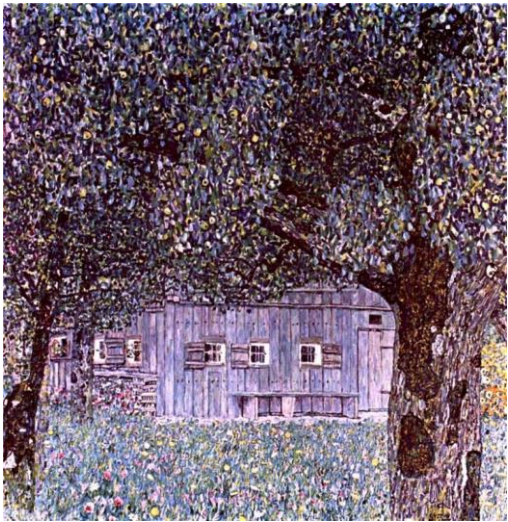
И.И. Левитан. Цветущие яблони



В.Э. Борисов-Мусатов. Весна

НАУЧИТЬ ЧИТАТЬ КАРТИНУ И ОБЩАТЬСЯ ПО ПОВОДУ ИСКУССТВА







КОМПОЗИЦИЯ КАК КВИНТЭССЕНЦИЯ ТВОРЧЕСТВА ИСКУССТВО КАК ОСНОВОПОЛАГАЮЩИЙ КОМПОНЕНТ КУЛЬТУРЫ

Почти вся материальная и духовная культура является продуктом воображения и творчества людей: учёных, конструкторов, писателей, композиторов, художников. Примером литературного воображения может служить поэтическая речь:

Август — астры,
Август — звёзды,
Август — грозди
Винограда и рябины
Ржавой — август!

Полновесным, благосклонным
Яблоком своим имперским,
Как дитя, играешь, август.
Как ладонью, гладишь сердце
Именем своим имперским:
Август! — Сердце!

М. Цветаева

Любые образы, возникающие в воображении, появляются на основе реальных, виденных ранее предметов или явлений, которые хранятся в памяти. Поэтому для художника важно постоянно обогащать свой опыт, свою память впечатлениями.

Любые идеи, родившиеся в воображении человека, развиваются, обрастают новыми идеями, получают неожиданные конструктивные решения и становятся реальными.

Фантазия и воображение — это главные составляющие творчества. Примером тому могут служить произведения писателей-фантастов, поэтов, композиторов и художников.

В искусстве нет плановости и линейной закономерности. Замысел рождается из незначительного, как правило, имеющего мало общего с высоким искусством, но цепко подмеченного художником факта, явления, звука, движения, впечатления... Этот своеобразный «пусковой механизм творческого процесса» обращает художника к собственной памяти, чувствам и переживаниям, образам, живущим в нём, к тому, что созвучно его душе. Попав на благодатную почву обострённого видения мира, эти мгновения жизни превращаются в образы, которые развиваются, обогащаются и расширяются в пространстве воображения художника. Потом идёт поиск и конкретизация образа и средств его воплощения в материале (в красках, в камне, в глине и т. п.). Этот процесс происходит при определённом возвышенном состоянии мастера, называемом вдохновением.

Огромную роль в жизни человека играет воображение. Философ Э.В. Ильенков считал, что «в форме искусства развивалась и развивается та самая драгоценная способность, которая составляет необходимый момент творчески-человеческого отношения к окружающему миру, — творческое воображение или фантазия».

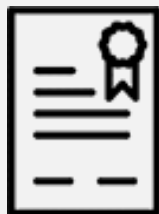
Произведение изобразительного искусства — это практический результат, реализация автором-творцом его размышлений и представлений, его отношения к происходящему в зримых художественных образах. Можно сказать, что это диалог автора со зрителем, который ведётся на языке изобразительного искусства посредством выбора цвета, колорита, композиции, ритма, светотени, силуэта, контраста, нюанса, соотношения элементов, фактуры, динамики, симметрии, асимметрии и многого другого. Формат произведения также составляет одну из основных задач композиционного решения. В живописи ведущими выразительными средствами являются цвет, рисунок, композиция, фактура красочного слоя, выразительность мазков.

НАША ПОДДЕРЖКА

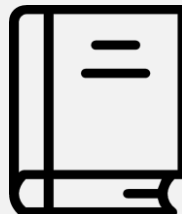
АКТУАЛЬНАЯ ИНФОРМАЦИЯ ОБ ИЗМЕНЕНИЯХ В ФЕДЕРАЛЬНОМ ПЕРЕЧНЕ УЧЕБНИКОВ

<https://rosuchebnik.ru/fpu632/>

Здесь вы можете найти всю корректную и актуальную информацию о Приказе №632 и учебниках корпорации, включенных в перечень



ПРИКАЗ МИНИСТЕРСТВА
ПРОСВЕЩЕНИЯ № 632
от 22 ноября 2019 г.



СПИСОК ВСЕХ УЧЕБНИКОВ
корпорации в ФПУ

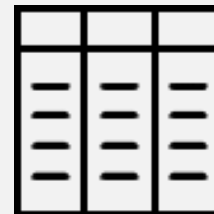


ТАБЛИЦА СООТВЕТСТВИЯ
и возможности одновременного
использования учебников



ЗАПРОС
бланка заказа
sales@rosuchebnik.ru

И многое другое об изменениях в Федеральном перечне учебников

МЕТОДИЧЕСКИЕ РЕКОМЕНДАЦИИ ДЛЯ УЧИТЕЛЕЙ

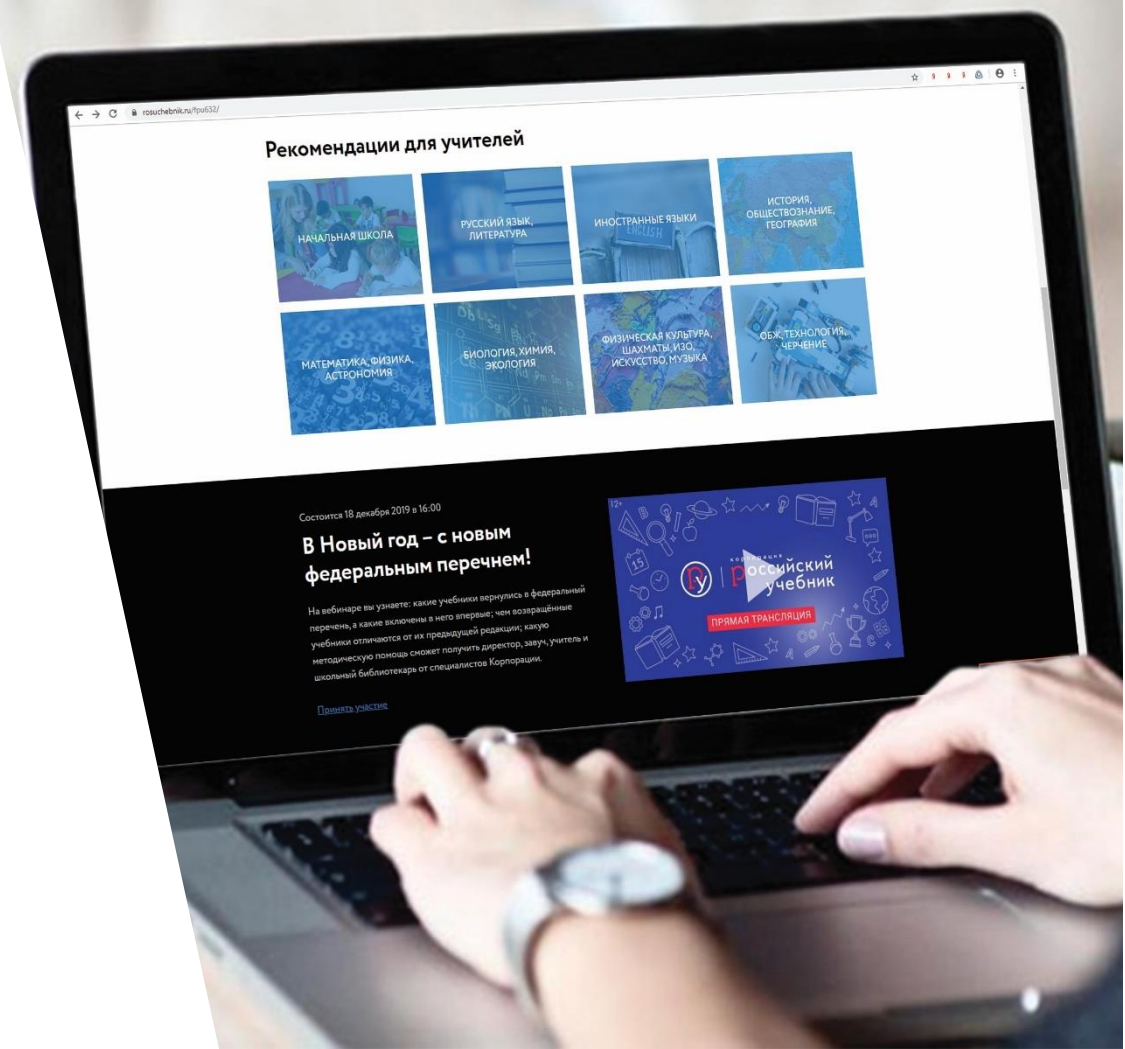
На странице <https://rosuchebnik.ru/fpu632/>

В разделе **Рекомендации для учителей**

размещены актуальные материалы
об изменениях в каждом предмете:

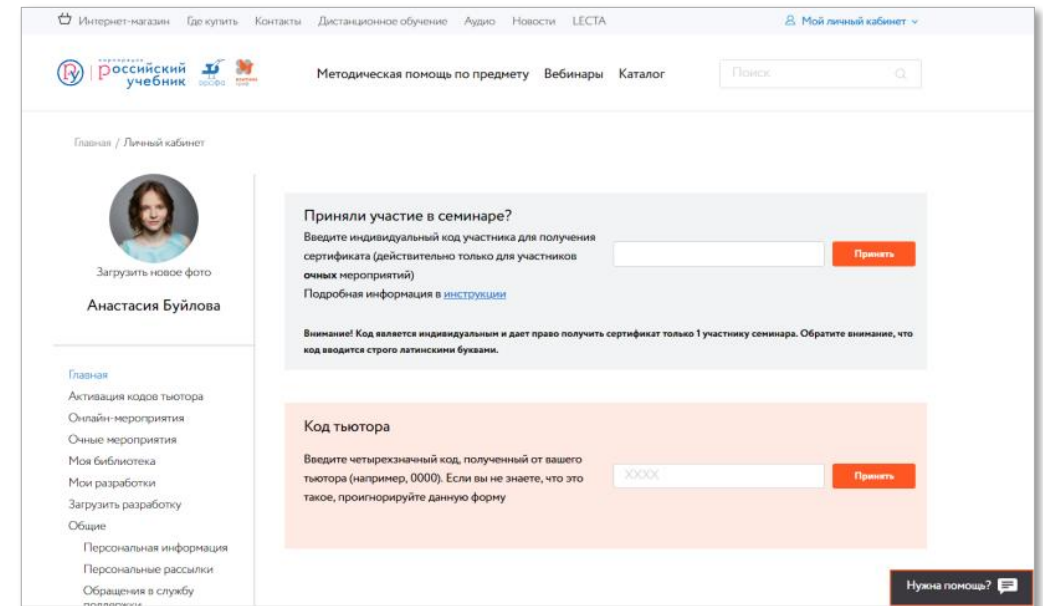
- Запись и презентация **предметного вебинара**
- Что представляют из себя **новые линии УМК**
- **Совместим ли вернувшийся в ФПУ учебник** одной линии с версией учебника из прошлого ФПУ
- Как изменились **вернувшиеся** в перечень **учебники**

В случае возникновения вопросов обращайтесь по адресу:
help@rosuchebnik.ru / web@rosuchebnik.ru



РЕГИСТРИРУЙТЕСЬ НА САЙТЕ ROSUCHEVNIK.RU И ПОЛЬЗУЙТЕСЬ ПРЕИМУЩЕСТВАМИ ЛИЧНОГО КАБИНЕТА

- Регистрируйтесь на очные и онлайн-мероприятия
- Получайте сертификаты за участие в вебинарах и конференциях
- Пользуйтесь цифровой образовательной платформой LECTA
- Учитесь на курсах повышения квалификации
- Скачивайте рабочие программы, сценарии уроков и внеклассных мероприятий, готовые презентации и многое другое
- Создавайте собственные подборки интересных материалов
- Участвуйте в конкурсах, акциях и спецпроектах
- Становитесь членом экспертного сообщества
- Сохраняйте архив обращений в службу техподдержки
- Управляйте новостными рассылками



rosuchebnik.ru, rosuchebnik.ru

Москва, Пресненская наб., д. 6, строение 2
+7 (495) 795 05 35, 795 05 45, info@rosuchebnik.ru

Нужна методическая поддержка?

Методический центр
8-800-2000-550 (звонок бесплатный)
metod@rosuchebnik.ru

Хотите купить?



LESTA

Цифровая среда школы
lecta.rosuchebnik.ru



Отдел продаж
sales@rosuchebnik.ru

Хотите продолжить общение?



youtube.com/user/drofapublishing



fb.com/rosuchebnik



vk.com/ros.uchebnik



ok.ru/rosuchebnik



**СПАСИБО БОЛЬШОЕ
ЗА ВНИМАНИЕ К НАШИМ УЧЕБНИКАМ !**