



корпорация  
**Р**оссийский  
учебник

МИНИСТЕРСТВО ПРОСВЕЩЕНИЯ  
РОССИЙСКОЙ ФЕДЕРАЦИИ










Федеральное государственное бюджетное научное учреждение



ИНСТИТУТ СТРАТЕГИИ  
РАЗВИТИЯ ОБРАЗОВАНИЯ  
РОССИЙСКОЙ АКАДЕМИИ ОБРАЗОВАНИЯ

# Педагогическая диагностика как основа дифференцированного обучения в начальной школе

*Кузнецова Марина Ивановна  
ведущий научный сотрудник  
лаборатории начального общего образования  
Института стратегии развития образования  
Российской академии образования, д.п.н*

  <p>НАЧАЛЬНОЕ ОБРАЗОВАНИЕ</p>	  <p>НАЧАЛЬНОЕ ОБРАЗОВАНИЕ</p>	  <p>НАЧАЛЬНОЕ ОБРАЗОВАНИЕ</p>
<p><b>ВЕБИНАРЫ</b></p> <p>Педагогическая диагностика как основа дифференцированного обучения в начальной школе</p> <p> Состоялось 12:30, 31 марта 2020</p>	<p><b>ВЕБИНАРЫ</b>    <b>РУССКИЙ ЯЗЫК</b></p> <p>«Педагогическая диагностика как основа дифференцированного обучения в начальной школе»( на примере русского языка.Часть 2)</p> <p> Состоялось 12:30, 27 апреля 2020</p>	<p><b>ВЕБИНАРЫ</b>    <b>МАТЕМАТИКА</b></p> <p>«Педагогическая диагностика как основа дифференцированного обучения в начальной школе»( на примере математики.Часть 1)</p> <p> Состоялось 15:30, 28 апреля 2020</p>

<https://rosuchebnik.ru/material/pedagogicheskaya-diagnostika-kak-osnova-differentsirovannogo-obucheniya/> Педагогическая диагностика как основа дифференцированного обучения в начальной школе 31 марта 2020

<https://rosuchebnik.ru/material/pedagogicheskaya-diagnostika-kak-osnova-differentsirovannogo-obucheniya2/> «Педагогическая диагностика как основа дифференцированного обучения в начальной школе» (на примере русского языка. Часть 2) 27 апреля 2020

<https://rosuchebnik.ru/material/pedagogicheskaya-diagnostika-kak-osnova-differentsirovannogo-obucheniya1/> «Педагогическая диагностика как основа дифференцированного обучения в начальной школе»( на примере математики. Часть 1) 28 апреля 2020

**Педагогическая диагностика** – это совокупность специально подобранных и систематизированных заданий, которые позволяют:

– определить особенности усвоения учащимися предметных знаний, умений и навыков;

– выявить характер трудностей ученика и установить их причины;

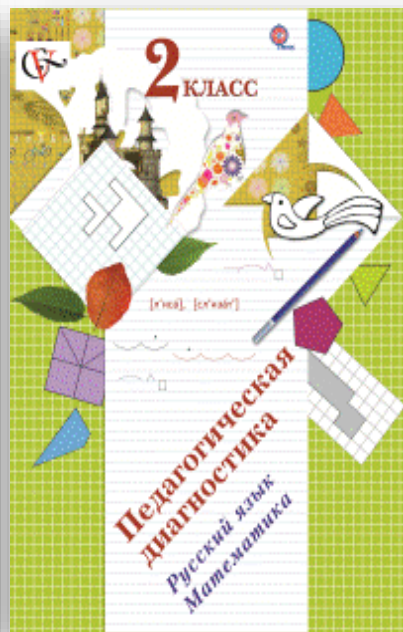
– установить уровень овладения учебной деятельностью;

– оценить изменения, происходящие в развитии учащихся.

Предлагаемая система диагностических работ позволяет:

- 1) определить уровень сформированности предметных знаний и умений по русскому языку и математике, а также универсальных учебных действий;
- 2) отследить динамику индивидуального продвижения учащегося.

Результаты диагностики служат основой для принятия обоснованных педагогических решений о дальнейшем ходе обучения.



## **В БОЛЬШЕЙ СТЕПЕНИ ПЕДАГОГИЧЕСКАЯ ДИАГНОСТИКА НАПРАВЛЕНА НА ОЦЕНКУ СЛЕДУЮЩИХ МЕТАПРЕДМЕТНЫХ РЕЗУЛЬТАТОВ:**

- овладение способностью принимать и сохранять цели и задачи учебной деятельности, поиска средств ее осуществления;
- освоение способов решения проблем творческого и поискового характера;
- умение планировать, контролировать и оценивать учебные действия в соответствии с поставленной задачей и условиями ее реализации; определять наиболее эффективные способы достижения результата;
- умение понимать причины успеха/неуспеха учебной деятельности;
- овладение логическими действиями сравнения, анализа, синтеза, обобщения, классификации по родовидовым признакам, установления аналогий и причинно-следственных связей, построения рассуждений, отнесения к известным понятиям.

Результаты педагогической диагностики позволяют учителю:

- выяснить, как у учеников класса идет формирование учебной деятельности, как изменяется уровень овладения отдельными ее компонентами, в том числе проследить и за уровнем сформированности самоконтроля и самооценки;
- выявить способы работы, которыми овладели ученики;
- пронаблюдать за результатами выполнения специальных заданий, выясняющих уровень самостоятельности учащихся.

Педагогическая диагностика позволяет определить особенности усвоения учащимися предметных знаний, умений и навыков

Три уровня усвоения содержания ставят задачу проверки воспроизведения знаний, применения знаний в знакомой ситуации, применения знаний в незнакомой ситуации.

Под качественным усвоением понимается не репродуктивный уровень (ученик действует только в соответствии с инструкцией, по усвоенному образцу), а умение учащегося самостоятельно осуществлять поиск решения, применить нестандартный способ действия, использовать приобретенные знания самостоятельно и творчески; осуществлять поиск дополнительной информации в соответствии с поставленной учебной задачей.





# Педагогическая диагностика по русскому языку

3 класс

# Русский язык

Диагностическая работа № 1 (начало учебного года)

Фамилия \_\_\_\_\_ Имя \_\_\_\_\_

## Вариант 1

1. Отметь ✓ правильные утверждения.

- В русском языке все согласные имеют пару по звонкости-глухости.
- В русском языке не все согласные имеют пару по звонкости-глухости.
- В русском языке звуки [л], [м], [н], [р], [й'] глухие, у них нет звонкой пары.
- В русском языке звуки [х], [ц], [ч'], [щ'] глухие, у них нет звонкой пары.

2. Отметь ✓ слова, в которых все согласные звуки звонкие.

- |  |                                       |                                      |
|--|---------------------------------------|--------------------------------------|
| <input type="checkbox"/> <b>слон</b>   | <input type="checkbox"/> <b>арбуз</b> | <input type="checkbox"/> <b>заяц</b> |
| <input type="checkbox"/> <b>голуби</b> | <input type="checkbox"/> <b>сдоба</b> | <input type="checkbox"/> <b>злой</b> |

3. Прочитай слова. Если звуки, из которых состоят эти слова, произнести в обратном порядке, получатся другие слова. Запиши их рядом с данными словами.

ток — \_\_\_\_\_, лён — \_\_\_\_\_, ель — \_\_\_\_\_

4. Отметь ✓ правильные утверждения.

- Корень — это часть предложения.
- Общая часть родственных слов называется корнем.
- У родственных слов разные корни.
- В корне выражено основное значение слова.

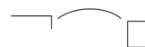
5. Отметь ✓ правильные объяснения.

- Слово *малина* образовано от слова *мал*.
- Слово *каменщик* образовано от слова *камень*.
- Слово *дождливый* образовано от слова *дождь*.
- Слово *провод* образовано от слова *вода*.

6. Отметь ✓ группу, которая состоит **только** из родственных слов.

- сила, силач, спортсмен, сильный
- полёт, лето, летучая, летательный
- зима, зимний, зимовье, перезимовать
- лес, лесная, лесок, лисёнок
- дождь, под дождём, дождливый, дождевик

7. Отметь ✓ слова, которые соответствуют схеме.



- |  |   |  |
|--|---|--|
| <input type="checkbox"/> <b>пригорок</b> | <input type="checkbox"/> <b>подруга</b> | <input type="checkbox"/> <b>кафе</b>   |
| <input type="checkbox"/> <b>поход</b>    | <input type="checkbox"/> <b>мальчик</b> | <input type="checkbox"/> <b>поляна</b> |

8. Задумано слово. Известно, что в этом слове точно есть корень и окончание. Отметь ✓ схемы, которые могут соответствовать этому слову.



9. Укажи с помощью цифр 1, 2, 3, 4 порядок своих действий.

Чтобы не ошибиться в написании слов с безударными гласными в корне, нужно:

- обозначить безударный гласный той же буквой, которой обозначается ударный гласный в этом корне
- определить, в какую часть слова входит безударный гласный
- для безударного гласного в корне слова подобрать проверочное слово
- определить место ударения в слове

10. Вставь букву, обозначающую безударный гласный в корне слова. В каждой группе найди и подчеркни проверочные слова.

- |           |  |
|-----------|--|
| м_довый   | мёд, медовик, медный                   |
| к_рмушка  | карман, корм, кормление, кормит, корка |
| б_льница  | больной, боль, больше, бальный         |
| св_тлячок | светить, светлый, цвет, ветка          |

-----

11. Ты уже знаешь, что некоторые слова произносятся одинаково, а пишутся по-разному. Сделай буквенные записи слов, доказывая правильность их написания.

[л'исá], [сл'изáт']

---

---

12. Установи закономерность расположения слов и продолжи ряд.

а) белый — чёрный, длинный — \_\_\_\_\_

б) ласковый, нежный, \_\_\_\_\_

в) кенгуру, метро, пальто, \_\_\_\_\_

г) цветок, цветка, о цветке, \_\_\_\_\_

13. Замени одним словом.

сидеть сложа руки — \_\_\_\_\_

воды в рот набрать — \_\_\_\_\_

как снег на голову — \_\_\_\_\_

делать из мухи слона — \_\_\_\_\_

мозолить глаза — \_\_\_\_\_

10. Вставь букву, обозначающую безударный гласный в корне слова. В каждой группе найди и подчеркни проверочные слова.

м__довый,	мёд, медовик, медный
к__рмушка,	карман, корм, кормление, кормит, корка
б__льница,	больной, боль, больше, бальный
св__тлячок,	светить, светлый, цвет, ветка

### Оценка выполнения

0 баллов – задание выполнено полностью неправильно: допущены ошибки при заполнении пропусков букв, при выборе проверочных слов допущено более трех ошибок.

1 балл – буквы вставлены правильно, при выборе проверочных слов допущены две-три ошибки.

2 балла – задание выполнено практически правильно, но во второй группе отмечено только одно проверочное слово.

3 балла – задание выполнено правильно:

м <u>е</u> довый,	<u>м</u> ёд, медовик, медный
к <u>о</u> рмушка,	карман, <u>к</u> орм, кормление, <u>к</u> ормит, корка
б <u>о</u> льница,	больной, <u>б</u> оль, больше, бальный
св <u>е</u> тлячок,	светить, <u>с</u> ветлый, цвет, ветка

## Характеристика выполнения

0 баллов – учащийся не усвоил признаки проверочных слов (как проверочное выступает либо форма слова, либо родственное слово, в которых гласный в корне ударный). Учащийся не овладел умением проверять орфограмму «Проверяемые безударные гласные в корне слова».

1 балл – учащийся лишь начинает овладевать умением проверять орфограмму «Проверяемые безударные гласные в корне слова», но при этом допускает ошибки: в качестве проверочных учащийся выбирает слова с безударным гласным в корне.

2 балла – учащийся усвоил признаки проверочных слов, овладел умением проверять орфограмму «Проверяемые безударные гласные в корне слова». Проблема учащегося заключается в том, что он не ставит перед собой задачу проверить наличие нескольких проверочных слов, а после того как найдено проверочное слово, не читает оставшиеся в ряду слова.

3 балла – учащийся усвоил признаки проверочных слов, овладел умением проверять орфограмму «Проверяемые безударные гласные в корне слова», умеет находить несколько проверочных слов.

11. Ты уже знаешь, что часто слова произносятся одинаково, а пишутся по-разному. Сделай буквенные записи слов, доказывая правильность их написания.

[л'и с а́], [с л'и з а́ т']

### **Оценка выполнения**

0 баллов – задание выполнено с многочисленными ошибками: записанные учеником слова не соответствуют предложенной транскрипции.

1 балл – при выполнении задания каждой транскрипции соответствует только одна буквенная запись.

2 балла – два варианта записи слов предложены только в одном случае, в другом случае предложен только один вариант буквенной записи, записаны проверочные слова.

3 балла – в каждом случае предложено два варианта буквенной записи, записаны проверочные слова: *лиса — лúсы, леса — лес; слезать — слéзть, слизать — лúжет*

## **Характеристика выполнения**

0 баллов – учащийся не владеет умением на основании транскрипции выполнять буквенную запись слова, проверяя безударные гласные в корне, не обращает внимания на то, что разные слова могут произноситься одинаково.

1 балл – учащийся овладел умением на основании транскрипции выполнять буквенную запись слова, проверяя безударные гласные в корне, но при этом не осознает, что разные слова могут произноситься одинаково, поэтому не видит несколько вариантов буквенной записи одной и той же транскрипции.

2 балла – учащийся овладел умением на основании транскрипции выполнять буквенную запись слова, проверяя безударные гласные в корне; осознает, что разные слова могут произноситься одинаково, и, как следствие, возможно несколько вариантов буквенной записи одной и той же транскрипции, но обнаруживает это только в одном случае.

3 балла – учащийся овладел умением делать буквенную запись с опорой на транскрипцию, проверяя безударный гласный звук в корне слова; овладел умением видеть по одной транскрипции несколько вариантов буквенной записи, которые возможны в связи с совпадением произношения слов; проявляет это умение в полном объеме.





## Диагностируемые учебные умения

- 1 — умение применять знания об особенностях фонетической системы русского языка (характеристика согласных звуков по звонкости-глухости).
- 2 — умение в процессе выполнения задания опираться не на буквенную запись слов, а на их звучание.
- 3 — умение применять знания о фонетической системе русского языка в нестандартной ситуации: провести звуковой анализ заданных слов и произнести звуки в обратном порядке.
- 4 — умение применять знание понятий «родственные слова», «корень слова».
- 5 — умение давать развёрнутое толкование значения слова, находить верные и неверные объяснения.
- 6 — умение применять знание признаков родственных слов, различать родственные слова и формы слова.
  
- 7 — умение проводить морфемный анализ слова.
- 8 — умение применять знания о составе слова в нестандартной ситуации.
- 9 — умение применять знание алгоритма проверки орфограммы «Проверяемые безударные гласные в корне слова».
- 10 — умение применять орфограмму «Проверяемые безударные гласные в корне слова».
- 11 — умение видеть по одной транскрипции несколько вариантов буквенной записи, которые возможны в связи с совпадением произношения слов.
- 12 — умение определить закономерность расположения слов в ряду, продолжить ряд в соответствии с установленной закономерностью.
- 13 — умение применять знания значения фразеологических оборотов.

Фамилия \_\_\_\_\_ Имя \_\_\_\_\_

Вариант 1

1. Отметь ✓ правильные утверждения.

- В слове количество звуков и букв всегда совпадает.
- В слове звуков может быть больше, чем букв.
- В слове букв может быть больше, чем звуков.
- В слове букв всегда больше, чем звуков.

2. Отметь ✓ слова, в которых звуков больше, чем букв.

- вьюга**                       **армия**                       **ёжик**
- весна**                       **подъём**                       **окунь**

3. Подбери и запиши по два слова, в которых:

- 3 звука, 4 буквы \_\_\_\_\_
- 4 звука, 3 буквы \_\_\_\_\_
- 4 звука, 4 буквы \_\_\_\_\_
- 3 звука, 6 букв \_\_\_\_\_

4. Отметь ✓ правильные утверждения.

- Слово может состоять из корня и окончания.
- Слово может состоять из приставки и суффикса.
- Слово может состоять из приставки, корня, суффикса и окончания.
- Слово может состоять из приставки, суффикса и окончания.

5. Отметь ✓ слова, которые соответствуют схеме.



- повозка**                       **полянка**                       **полоса**
- портрет**                       **поход**                       **подснежник**

6. В языке КРОКС есть слово тамулюшка.

Известно, что:

- а) слово **тamuлюшка** изменяется так: **тamuлюшка, тамулюшки, тамулюшке;**
- б) у этого слова есть родственные слова: **тamuлюшить, мулюша, мулюшок, камулюш;**

в) в словах **тamuлюшка, тамяка, тафучка** одинаковая приставка;

г) в словах **тamuлюшка, жукочка, сюмярка** одинаковый суффикс.

Разбери слово по составу.

**тamuлюшка**

7. Отметь ✓ **неверное** утверждение.

- Подлежащее — главный член предложения.
- Подлежащее и сказуемое составляют грамматическую основу предложения.
- Предложение может не иметь второстепенных членов.
- Наличие главных членов — основной признак распространённого предложения.

8. Отметь ✓ предложения с однородными сказуемыми.

- Снег пропитался водой, отяжелел и осел.
- В мае зацветают в лесу душистые ландыши, воздушные одуванчики и пахучая черёмуха.
- Букет состоял из красных, жёлтых и фиолетовых тюльпанов.
- Подула зима холодом, сорвала листья с деревьев и разметала их по дорогам.

9. Отметь ✓ предложение, которое соответствует данной схеме.



- Женя выстроил снежный домик.
- На крылечке дремал рыжий кот.
- Узкая тропинка ведёт в лес.
- Внимательно следила хитрая лисица за детьми.

10. Отметь ✓ правильные утверждения.

- Между однородными членами, не соединёнными союзами, ставится запятая.
- Между однородными членами, соединёнными союзами **а, но**, запятая не ставится.
- Между однородными членами, соединёнными повторяющимися союзами **и, или**, запятая ставится перед вторым и последующими союзами.
- Между однородными членами, соединёнными союзами **а, но**, ставится запятая.

11. Отметь ✓ предложения, в которых правильно поставлены запяты.

- Тонкие стволы деревьев гнулись от сильного ветра, но не ломались.
- Заяц поднял одно ухо, послушал, и сел на задние лапы.
- И зимой, и летом хороша русская берёзка!
- Лес весь лучится сверкает, светится.

12. Рассмотрите схемы. Поставьте пропущенные запяты.

- а) ○ ○ и ○
- б) и ○ и ○ и ○
- в) ○ ○ но ○

13. В каждой группе найди «лишнее» слово и подчеркни его.

- а) предлог, приставка, суффикс, корень
- б) дополнение, определение, существительное, сказуемое
- в) прилагательное, подлежащее, существительное, глагол
- г) повествовательное, вопросительное, восклицательное, побудительное

14. Запиши слова в три столбика в зависимости от того, какая орфограмма есть в корне слова.

поздний, смешной, книжка, тропинка, травка, честный, смотреть, лунка, редкий, звёздный


## **Диагностируемые учебные умения**

1 — умение применять знания о соотношении буквенного и звукового состава слов, умение применять эти знания на обобщённом уровне, находить несколько правильных утверждений.

2 — умение устанавливать связи между буквенной записью слова и его звуковым составом; умение находить несколько правильных ответов.

3 — умение применять знания о соотношении буквенного и звукового состава слов в нестандартной ситуации; умение определять нерешаемую задачу.

4 — умение различать обязательные и необязательные значимые части слова; умение находить два правильных ответа.

5 — умение разбирать слова по составу, соотносить слова с предложенной схемой; умение находить несколько правильных ответов.

6 — умение применять известный алгоритм разбора слова по составу в нестандартной ситуации.

7 — умение применять знания о структуре предложения, о роли главных членов предложения.

8 — умение находить предложения с однородными членами, различать предложения с однородными сказуемыми.

9 — умение выполнять разбор по членам предложения, соотносить предложения с предложенной схемой.

10 — умение применять знания о постановке знаков препинания в предложениях с однородными членами; умение находить несколько правильных ответов.

11 — умение применять знания по пунктуации; умение контролировать правильность выполнения работы.

12 — умение применять знания об однородных членах предложения и постановке знаков препинания между ними в процессе работы со схемами.

13 — умение выделять в ряду несколько слов, обладающих определённым признаком; способность к обобщению и выделению существенных признаков.

14 — умение определять тип орфограммы в слове, группировать слова по заданному основанию; умение определять нерешаемую задачу.

# Русский язык

## Диагностическая работа № 3 (конец учебного года)

Фамилия \_\_\_\_\_ Имя \_\_\_\_\_

### Вариант 1

1. Отметь ✓ слова, написание которых **не** соответствует их произношению.

- рыбка**             **пудра**             **сделать**  
 **грустный**         **живот**             **буква**

2. Напиши, какими **звуками** различаются эти слова.

игра — икра \_\_\_\_\_

примерять — примирять \_\_\_\_\_

рысь — рис \_\_\_\_\_

грусть — груздь \_\_\_\_\_

3. Отметь ✓ правильные утверждения. Подчеркни слова, которые доказывают твой выбор. Если можешь, запиши свои примеры.

- В слове может быть нулевое окончание.  
**стена, лес, кино, болото, шарф** \_\_\_\_\_
- В слове может не быть окончания.  
**городок, ручей, пальто, дно, кенгуру** \_\_\_\_\_
- В слове может не быть приставки.  
**пень, полёт, ключик, выход** \_\_\_\_\_
- В слове может не быть корня.  
**поход, лётчик, клюв, мякоть, льдина** \_\_\_\_\_

4. Запиши слова в четыре столбика в зависимости от того, в какой части слова находится орфограмма.  
походы, ключик, (на) даче, полёты, липовый, полевой,  
(к) земле, (на) горке, (у) горы, орешек


5. Подчеркни каждое из выделенных слов как член предложения.

- а) Мама постелила на стол **скатерть**.  
б) **С юга** вернулись перелётные **птицы**.  
в) **Весной** начинаются оттепели, капли с крыш.  
г) **Мелкие** лужицы покрыты льдом.

6. Прочитай предложение на языке КРОКС. Разбери его по членам предложения.

Патуранская кронь в закмучке брынзала кринякую шмявку.

7. Отметь ✓ правильные ответы.

Имена существительные изменяются:

- по родам  
 по лицам  
 по падежам  
 по склонениям  
 по числам

8. Прочитай данные ниже географические названия. Запиши эти имена существительные в нужный столбик таблицы.

Россошь, Вели́ж, Фатéж, Серга́ч, Не́ручь, Не́свиж

2-е скл.	3-е скл.

Какое правило помогло тебе понять, как нужно распределить слова?

\_\_\_\_\_

\_\_\_\_\_

9. Отметь ✓ имена прилагательные.

- зелень**             **синий**             **горяч**  
 **умнее**             **лисий**

10. Даны окончания имён прилагательных **женского рода**. Укажи, в форме какого падежа и числа пишутся эти окончания. Найди все возможные варианты.

- ая** \_\_\_\_\_
- ой** \_\_\_\_\_
- яя** \_\_\_\_\_
- юю** \_\_\_\_\_

11. Отметь ✓ правильные утверждения.

- Безударные окончания существительных 1-го склонения можно проверить окончаниями слова **зима**.
- Безударные окончания существительных 3-го склонения можно проверить окончаниями слова **сирень**.
- Безударные окончания существительных 2-го склонения можно проверить окончаниями слова **стол**.
- Безударные окончания существительных 1-го склонения можно проверить окончаниями слова **весна**.

12. Отметь ✓ правильные рассуждения.

- о погоде**, потому что **о столе**
- к ветке**, потому что **к стене**
- о кровате**, потому что **о земле**
- на карнавале**, потому что **на слоне**

13. Определи род приведённых ниже географических названий и запиши их в нужный столбик таблицы. Тебе поможет форма предложного падежа.

**Именительный падеж:** Лебедянь, Мезень, Ивдель, Вымь, Коростень, Нежеголь.

**Предложный падеж:** о Лебедяни, о Мезени, об Ивделе, о Выми, о Коростене, о Нежеголи.

м. р.	ж. р.

14. Допиши окончания имён прилагательных.

- картофельн\_\_\_\_\_ пюре
- красив\_\_\_\_\_ тюль
- сладк\_\_\_\_\_ карамель
- концертн\_\_\_\_\_ рояль

15. В каждой группе найди и подчеркни «лишнее» с точки зрения **грамматических признаков** имя существительное. Объясни свой выбор.

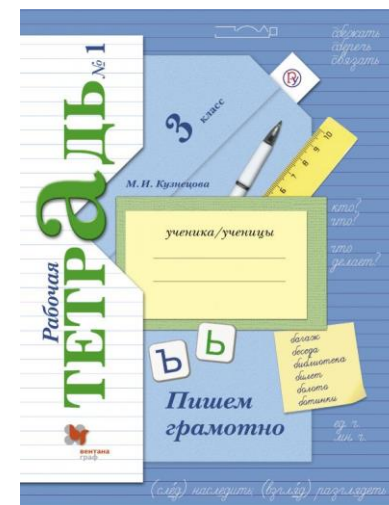
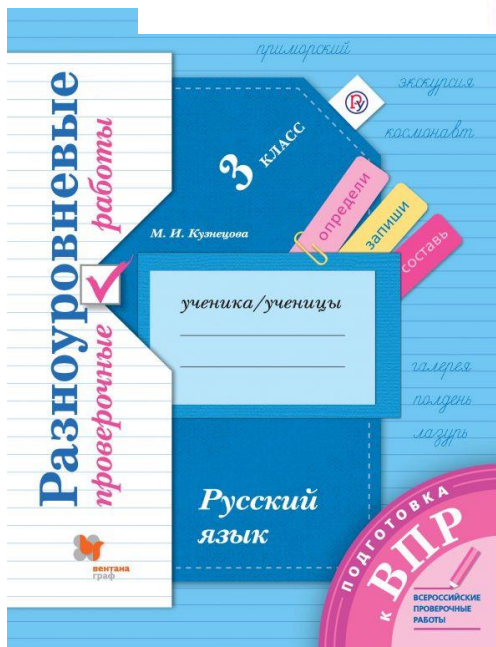
- а) ёлка, ель, сосна, липа \_\_\_\_\_
- б) грусть, костёр, журавль, успех \_\_\_\_\_
- в) окно, пальто, кресло, зеркало \_\_\_\_\_
- г) фасоль, тюлень, пароль, тополь \_\_\_\_\_

### **Диагностируемые учебные умения**

- 1 — умение анализировать звуковую и буквенную формы слова, находить слова, произношение и написание которых расходятся; находить несколько правильных ответов.
- 2 — умение различать звуковую и буквенную формы слова, сравнивать звуковую форму слов в парах, устанавливать, какими звуками различаются слова.
- 3 — умение применять знания о морфемном составе слова, о корне как обязательной части слова и о факультативных частях слова; умение находить слова, доказывающие правильность утверждения.
- 4 — умение определять место орфограммы в слове, классифицировать слова по заданному основанию; умение при выполнении задания удерживать две задачи, видеть два способа решения.
- 5 — умение применять алгоритм разбора по членам предложения.
- 6 — умение применять алгоритм разбора по членам предложения в нестандартной ситуации.
- 7 — умение применять знания о грамматических признаках имени существительного; умение различать неизменяемые и изменяемые грамматические признаки имени существительного.
- 8 — умение использовать знания о написании мягкого знака после шипящих у существительных женского рода при распределении слов по группам, устанавливать связь рода и склонения имени существительного; умение находить способ выполнения нестандартного задания, объединять объекты в группы по существенному признаку.
- 9 — умение на основании знаний об имени прилагательном как части речи находить среди предложенных слов имена прилагательные.
- 10 — умение по окончанию определить падеж имени прилагательного, умение работать с учебными задачами, имеющими несколько вариантов решения.
- 11 — умение правильно определять проверочное слово при проверке безударных окончаний имён существительных.
- 12 — умение находить ошибки, допущенные при проверке безударных падежных окончаний имён существительных; умение осуществлять контроль за правильностью выполнения задания.
- 13 — умение использовать знания о различии падежных окончаний существительных 2-го и 3-го склонения в предложном падеже при определении принадлежности слов к тому или иному склонению; умение находить способ выполнения нестандартного задания.
- 14 — умение использовать знания и собственный языковой опыт при определении в сложных случаях рода имён существительных и выборе на этом основании окончаний имён прилагательных.
- 15 — умение рассматривать ряд слов с позиций одного грамматического признака, определять основание для группировки; способность к обобщению и выделению существенных признаков.

# «Начальная школа XXI века»

Авторы **С.В. Иванов,**  
**М.И. Кузнецова, А.О.**  
**Евдокимова, Л.В.**  
**Петленко, В.Ю.**  
**Романова**





# Педагогическая диагностика по русскому языку

4 класс

# Педагогическая диагностика. Русский язык. 4 класс (начало учебного года)

№ п/п	Фамилия, имя	Результаты выполнения заданий, баллы															Общий балл (макс. 45)	Процент от макс. балла	
		1	2	3	4	5	6	7	8	9	10	11	12	13	14	15			
1																			
2																			
3																			
26																			
	<b>Всего баллов</b>																		
	<b>Средний балл</b>																		

## Диагностируемые учебные умения

1 — умение анализировать звуковую и буквенную формы слова; находить слова, произношение и написание которых расходятся.

2 — умение различать звуковую и буквенную формы слова; сравнивать звуковые формы слов в парах.

3 — умение применять знания о морфемном составе слова, о корне как обязательной части слова и о факультативных частях слова.

4 — умение определять место орфограммы в слове; классифицировать слова по заданному основанию; видеть два способа решения.

5 — умение определять синтаксическую функцию слов.

6 — умение применять алгоритм разбора по членам предложения в нестандартной ситуации.

7 — умение различать неизменяемые и изменяемые грамматические признаки имени существительного.

8 — умение использовать знания о написании мягкого знака после шипящих у существительных женского рода при распределении слов по группам; устанавливать связь рода и склонения имени существительного; объединять объекты в группы по существенному признаку.

9 — умение на основании знаний об имени прилагательном как части речи находить среди предложенных слов имена прилагательные.

10 — умение по окончанию определять падеж имени прилагательного; работать с учебными задачами, имеющими несколько вариантов решения.

11 — умение правильно определять проверочное слово при проверке безударных окончаний имён существительных.

12 — умение находить ошибки, допущенные при проверке безударных падежных окончаний имён существительных.

13 — умение использовать знания о различии падежных окончаний существительных 2-го и 3-го склонения в предложном падеже при определении принадлежности слов к тому или иному склонению.

14 — умение использовать знания и собственный языковой опыт при определении в сложных случаях рода имён существительных и выборе на этом основании окончаний имён прилагательных.

15 — умение рассматривать ряд слов с позиций одного грамматического признака; определять основание для группировки; оценивать способность к обобщению и выделению существенных признаков.

# Русский язык. 4 класс

Диагностическая работа № 2 (середина учебного года)

Фамилия \_\_\_\_\_ Имя \_\_\_\_\_

## Вариант 1

1. Найди ошибки в фонетическом разборе. Исправь их.

Ручьи, ру-чьи, [руч'й'й]

[р] — согласный, твёрдый парный ([р']), глухой непарный, буква «р»;

[у] — гласный, безударный, буква «у»;

[ч'] — согласный, мягкий парный ([ч]), глухой непарный буква «ч»;

[й'] — согласный, мягкий непарный, звонкий непарный, буква «и»;

[и] — гласный, ударный, буква «и»;

ручьи — 5 звуков, 5 букв.

2. Соедини линиями транскрипцию и буквенную запись слов.

[сй'эст]	дуло	[аб'ижат']	мог
	съест		обежать
[ду́ла]	съезд	[мок]	обижать
	дула		мок

3. Ребята попросили разобрать выделенные слова по составу.

1. Какие пёрышки, какой **носок**,

И, верно, ангельский быть должен голосок!

2. Один **носок** Петя нашёл под кроватью.

Лена разобрала так: 1) **носок**□; 2) **носок**□

Коля разобрал так: 1) **носок**□; 2) **носок**□

Гена разобрал так: 1) **носок**□; 2) **носок**□

Как ты думаешь, кто из ребят правильно выполнил задание? Отметь ✓ ответ.

Лена     Коля     Гена     Никто

Объясни свой выбор.

4. Подбери к каждой схеме по два слова и запиши их.



5. Придумай со словом *закат* два предложения.

В первом предложении это слово должно быть подлежащим, во втором предложении — дополнением. Запиши придуманные предложения.

1) \_\_\_\_\_

2) \_\_\_\_\_

6. Придумай к каждой схеме по два предложения и запиши их.



7. Отметь ✓ верные утверждения.

- Глаголы в форме прошедшего времени изменяются по родам.
- Глаголы в форме прошедшего времени изменяются по лицам.
- Глаголы в форме настоящего времени изменяются по родам.
- Глаголы в форме настоящего времени изменяются по лицам.

8. Отметь ✓ предложения, в которых глагол употреблён в форме настоящего времени, 3-го лица, множественного числа.

- Ребята до вечера играли в городском саду.
- Летом мои лучшие друзья отдыхают на море.
- Звери по-разному готовятся к долгой зиме.
- Ветер срывает с деревьев последние листья.

9. Укажи, какой частью речи являются выделенные слова.

( ) ( )

1) Из-за холодных утренних **рос** хлеб **рос** медленно.

( ) ( )

2) **Простой** грузовика произошёл по **простой** причине: водитель опоздал на работу.

( ) ( )

3) На то и **печь**, чтоб пироги в ней **печь**.

10. Укажи, какой частью речи является каждое слово в предложении на языке КРОКС.

( ) ( ) ( ) ( ) ( )

Вероокая трышь грузло обкисляла закорявку.

11. Проверь, правильно ли написаны слова. Если найдёшь ошибки, исправь их.

скачеш      мощный      дышишь      прочно  
прилечь      товарищ      мелоч      стереч

12. В словах языка КРОКС **ь** после шипящих пишется по тем же правилам, что и в русском языке. Допиши **ь** после шипящих там, где необходимо.

колная нукож      укуркая мякаш      крепиатый фуч  
куравый мякриш      авуарая жукоч

13. Найди и подчеркни в каждой группе слово, «лишнее» с точки зрения **грамматических признаков**. Объясни свой выбор.

1) дверца, стакан, медведь, дерево \_\_\_\_\_

2) сирень, ночь, конь, дверь \_\_\_\_\_

3) брюки, хлопоты, дверцы, ножницы \_\_\_\_\_

14. Раздели слова на три группы. Укажи основание для группировки слов.

водитель, весельчак, доброта, водительский, весёлый, добрый, водить, веселить, подобрать

Основание для группировки:


Попробуй предложить ещё один способ группировки этих же слов.

Основание для группировки:


15. Выбери в скобках прилагательные, которые подходят к данным существительным. Подчеркни эти прилагательные.

дни (дождевые, дождливые)      человек (сытный, сытый)  
тучи (дождевые, дождливые)      обед (сытный, сытый)

16. Отметь ✓ предложения, в которых, с твоей точки зрения, допущены речевые ошибки. Исправь найденные ошибки.

Птицы свили гнездо на высоком берегу.

Фильм произвёл на всех очень прекрасное впечатление.

Ветер гонит по земле осенние листья.

К вечеру обратно пошёл дождь.

Ветер постепенно принимал силу.

### Диагностируемые учебные умения

- 1 — умение давать качественные характеристики звуков; находить и исправлять допущенные при проведении звукового анализа ошибки.
- 2 — умение соотносить транскрипцию и буквенную запись слов.
- 3 — умение использовать свои знания о составе слова; учитывать значение слова при разборе слова по составу.
- 4 — умение использовать свои знания о составе слова; подбирать слова к предложенным схемам.
- 5 — умение применять свои знания о членах предложения; различать главные и второстепенные члены предложения; составлять предложение, употребив в нём слово в определённой синтаксической функции.
- 6 — умение различать главные и второстепенные члены предложения; подбирать свои примеры предложений к схемам.
- 7 — умение применять свои знания о грамматических признаках глагола.
- 8 — умение использовать свои знания о грамматических признаках глагола; находить глагол с тремя указанными грамматическими характеристиками.

- 9 — умение определять принадлежность слова к той или иной части речи; различать омонимичные грамматические формы разных частей речи.
- 10 — умение определять принадлежность слова к той или иной части речи в нестандартной ситуации.
- 11 — умение определять необходимость написания мягкого знака в различных случаях: а) в личных окончаниях глаголов и в глаголах неопределённой формы; б) в именах существительных мужского и женского рода с шипящими на конце; в) в сочетаниях **щн, чн**.
- 12 — умение определять необходимость написания мягкого знака после шипящих у имён существительных в нестандартной ситуации.
- 13 — умение применять свои знания о грамматических признаках имени существительного; рассматривать ряд слов с позиций одного грамматического признака; обобщать и выделять существенные признаки.
- 14 — умение выделять существенные признаки (однокоренные слова, слова разных частей речи); определять основание для группировки.
- 15 — умение различать близкие по форме, но различные по значению слова.
- 16 — умение находить и исправлять речевые ошибки.

# Русский язык. 4 класс

## Диагностическая работа № 3 (конец учебного года)

Фамилия \_\_\_\_\_ Имя \_\_\_\_\_

### Вариант 1

1. Федя и Оксана сделали буквенную запись слов, опираясь на транскрипцию. В трёх случаях ребята записали разные слова. Запиши эти слова и докажи правильность их написания.

[цв'иток] [мак] [пр'им'ир'ат'] [сн'йца] [голуп']

2. Подбери к каждой схеме по два слова и запиши их.

 \_\_\_\_\_

 \_\_\_\_\_

 \_\_\_\_\_

 \_\_\_\_\_

3. Проверь, правильно ли выполнен разбор по членам предложения. Если найдёшь ошибки, исправь их.

Из кустов выскочил на поляну маленький зайчонок.

Лёгкий ветерок нежно разговаривает с деревьями.

На закате громко звучит соловиная трель.

Тёплое молоко любит младшая сестрёнка.

4. Отметь ✓ правильное окончание утверждения и запиши объяснение.

У слов **пластырь** и **лазурь** в предложном падеже

одинаковые окончания, так как \_\_\_\_\_

разные окончания, так как \_\_\_\_\_

5. Определи и запиши, какими частями речи могут быть данные слова.

пила \_\_\_\_\_

светило \_\_\_\_\_

печь \_\_\_\_\_

6. Постарайся определить, какой частью речи является каждое слово в предложении на языке КРОКС.

(\_\_\_\_) (\_\_\_\_) (\_\_\_\_) (\_\_\_\_) (\_\_\_\_) (\_\_\_\_)

Выряла хутивка по чуфырче и зыкло лестыкнула.

7. Укажи все возможные формы (падеж и число) данных слов.

рукава \_\_\_\_\_

книги \_\_\_\_\_

хорошим \_\_\_\_\_

8. Отметь ✓ правильные утверждения.

В русском языке произношение и написание гласных всегда совпадает.

Написание всех слов с безударными гласными в корне необходимо запомнить.

Безударные гласные в корне слова — это орфограмма.

Правописание некоторых слов с безударными гласными в корне нужно запомнить.

9. Подчеркни слова, в которых пропущена буква **е**.

г...рой, р...ка, л...сток, б...рёза, м...довый, кр...чать, р...сунок, сп...шить, ж...вотное, ш...рокий

10. В языке КРОКС безударные гласные звуки обозначаются буквами по тем же правилам, что и в русском языке. Вставь пропущенные в словах буквы. Тебе помогут данные родственные слова: **грик, тяс, отъяпо, рамеха, ознийж, вяк.**

Гр\_\_кунá т́ймно в\_\_ковáл т\_\_яп. Рáм\_\_х вáрпо

т\_\_сóm зн\_\_жé.

11. Отметь ✓ правильные утверждения.

У существительных 1-го склонения в родительном падеже в единственном числе пишется окончание **-и**.

- Окончание **-и** никогда не пишется у существительных 3-го склонения.
- У существительных 1-го склонения в дательном падеже в единственном числе пишется окончание **-е**.
- У существительных 1-го и 2-го склонения во всех падежах пишется окончание **-и**.

12. Подчеркни слова, в которых пропущено окончание **-е**.  
на станци..., на полян..., о молодёж..., на площад...,  
в роц..., о сын..., о сынишк..., к двер..., на здани...,  
к кошк..., около мыш..., о столиц...

13. В языке КРОКС так же, как и в русском языке, у имён существительных выделяют три типа склонения. В этом языке такая же система падежных окончаний, как и в русском языке. В таблице указано, к какому склонению относятся некоторые слова языка КРОКС.

1-е склонение	2-е склонение	3-е склонение
гува	опадц	терь
кряда	жадро	скичь
магра	кряч	клуць
щгара	рюнь	виць

Из предложений на языке КРОКС исчезли все окончания имён существительных. Вставь их. Тебе поможет таблица.

Щгара трымчет о кряч\_\_ и о скич\_\_. Виць зукает по магр\_\_, по жадр\_\_ и по тер\_\_. От клуц\_\_ и от рюн\_\_ рыкует опадц.

14. Выбери и подчеркни прилагательные, которые могут быть определениями к предложенным существительным. Иногда возможны оба варианта.

человек (жалобный, жалостливый); вой (жалобный, жалостливый); взгляд (жалобный, жалостливый)

человек (высотный, высокий); дом (высотный, высокий); дуб (высотный, высокий)

берег (желанный, желательный); результат (желанный, желательный); гость (желанный, желательный)

вода (ледовая, ледяная); голос (ледовый, ледяной); дорожки (ледовые, ледяные)

15. Раздели данные слова на три группы. Запиши составленные группы слов и укажи основание, по которому слова распределены по группам. Постарайся предложить несколько способов группировки.  
боль, заботиться, светлый, забота, больной, заботливый, свет, светлеть, заболеть

Основание для группировки:		

Основание для группировки:		

16. Подбери к подчёркнутым словам синонимы.

Как быстро пролетели золотые деньки каникул! \_\_\_\_\_

Дедушка сказал, что у меня золотое сердце. \_\_\_\_\_

Кое-где на липах висят золотые листья. \_\_\_\_\_

Мастер починил часы, у него золотые руки. \_\_\_\_\_

17. Запиши антонимы к данным словам.

здоровый — \_\_\_\_\_ волевой — \_\_\_\_\_

весёлый — \_\_\_\_\_ апельсиновый — \_\_\_\_\_

грубый — \_\_\_\_\_ шумно — \_\_\_\_\_

18. Отметь предложения, в которых, с твоей точки зрения, допущены речевые ошибки. Исправь найденные ошибки.

Бабушка варит сливочное варенье.

Обе сестры очень хорошо учились.

В шкафу висело шестеро платьев.

Я очень люблю солнечные летние деньки.

Я возвращался домой вечерним тёплым вечером.

## Диагностируемые учебные умения

- 1 — умение делать буквенную запись слов на основе транскрипции; выявлять возможность соответствия одной транскрипции двум словам.
- 2 — умение применять свои знания о составе слова; подбирать слова к предложенным схемам.
- 3 — умение применять свои знания о членах предложения; находить ошибки, допущенные при разборе по членам предложения.
- 4 — умение определять принадлежность слова к определённому склонению.
- 5 — умение определять принадлежность слова к определённой части речи; различать омонимичные грамматические формы разных частей речи.
- 6 — умение применять свои знания о частях речи в нестандартной ситуации.
- 7 — умение определять грамматические формы имён существительных и имён прилагательных.
- 8 — умение применять правила обозначения буквами безударных гласных в корне слова.
- 9 — умение применять принцип проверки орфограммы «Безударные проверяемые гласные в корне слова».

- 10 — умение применять принцип проверки орфограммы «Безударные проверяемые гласные в корне слова» в нестандартной ситуации.
- 11 — умение применять орфограмму «Буквы *е* и *и* в падежных окончаниях имён существительных».
- 12 — умение обозначать буквами безударные падежные окончания имён существительных.
- 13 — умение применять свои знания о системе падежных окончаний имён существительных в нестандартной ситуации.
- 14 — умение различать близкие по форме, но различные по значению слова — паронимы.
- 15 — умение найти несколько оснований для классификации.
- 16 — умение подбирать синонимы, учитывая оттенки значения, которые проявляются в разных предложениях.
- 17 — умение подбирать антонимы; умение распознавать нерешаемую задачу.
- 18 — умение осуществлять контроль и находить речевые ошибки.



### Диагностическая работа № 3 (русский язык)

Работа завершена. Было ли тебе интересно, было ли трудно, что показалось тебе самым простым, а что самым сложным? Пожалуйста, подчеркни или допиши нужные слова — их может быть несколько.

1. Большинство заданий показались мне: очень простыми, лёгкими, средними по трудности, трудными, очень трудными.
2. Задания были: интересными, необычными, скучными.
3. Мне кажется, что эта работа выполнена мною: очень хорошо, нормально, плохо.

Если хочешь, напиши, какое задание показалось тебе самым лёгким — № \_\_\_\_; самым интересным — № \_\_\_\_; самым трудным — № \_\_\_\_.

Если бы ты был учителем, какие задания ты убрал бы из этой работы? № \_\_\_\_\_

## Пример из педагогической диагностики

### 4 класс конец года

3. В языке племени Крокс, как и в русском языке, у имён существительных выделяют три типа склонения. В этом языке такая же система падежных окончаний, как и в русском языке.

1 скл.	2 скл.	3 скл.
гува	опащ	терь
кряда	жадро	скичь
магра	кряч	клуць
щгара	рюнь	виць

Из рассказа на крокском языке исчезли все окончания имён существительных. Постарайся вставить их.

Щгара трымчет о кряч\_\_\_\_\_ и о скич\_\_\_\_\_. Виць звукает по магр\_\_\_\_\_, по жадр\_\_\_\_\_ и по тер\_\_\_\_\_. От клуць\_\_\_\_\_ и от рюн\_\_\_\_\_ рыкует опащ.

## Пример из педагогической диагностики

### 4 класс конец года

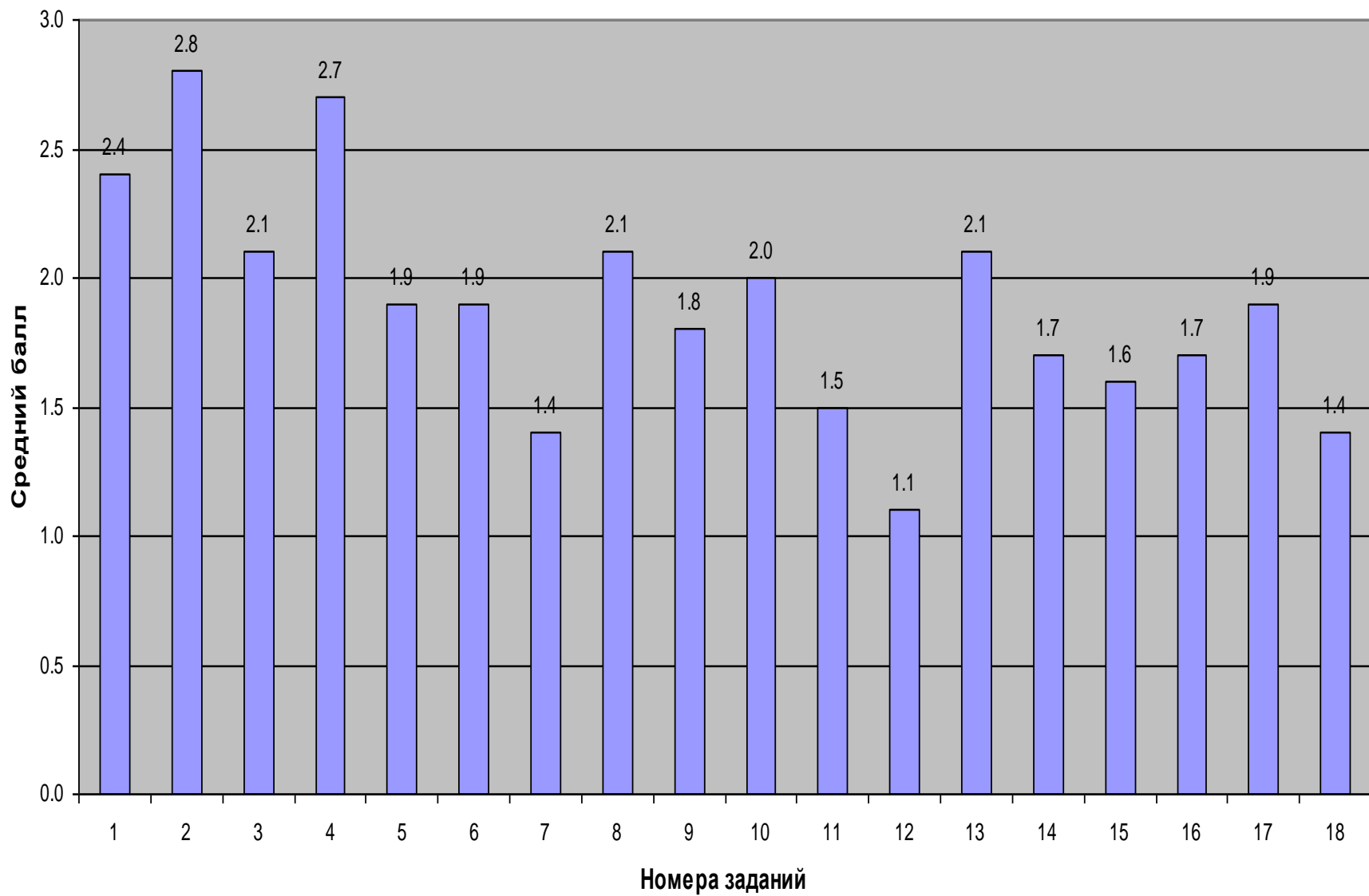
3. В языке племени Крокс, как и в русском языке, у имён существительных выделяют три типа склонения. В этом языке такая же система падежных окончаний, как и в русском языке.

1 скл.	2 скл.	3 скл.
гува	опащ	терь
кряда	жадро	скичь
магра	кряч	клуць
щгара	рюнь	виць

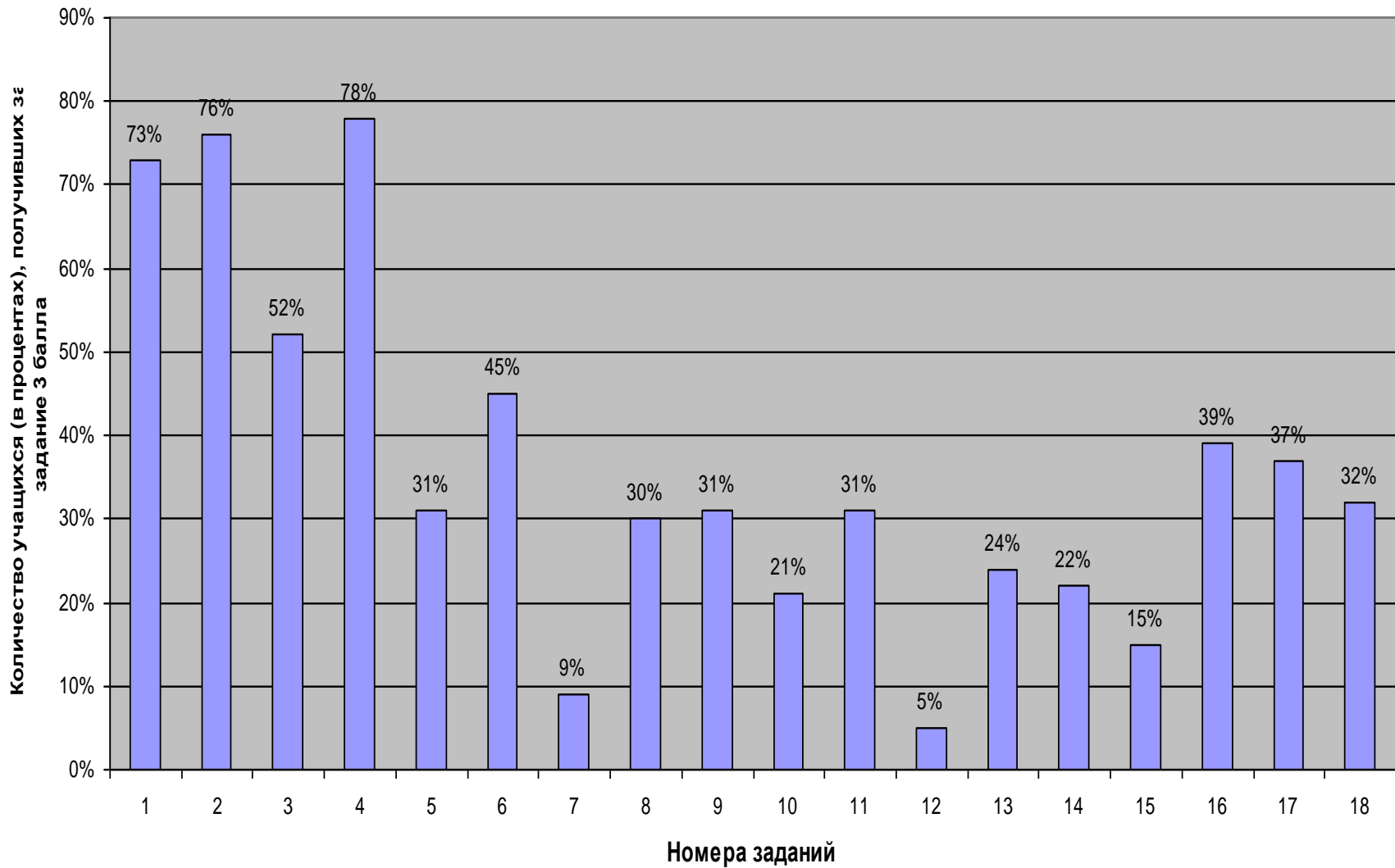
Из рассказа на крокском языке исчезли все окончания имён существительных. Постарайся вставить их.

Щгара трымчет о кряч**е** и о скич**и**. Виць зукает по магр**е**, по жадр**е** и по тер**и**. От клуц**и** и от рюн**я** рыкует опащ.

## Русский язык 4 класс конец года



## Русский язык 4 класс конец года



## Результаты выполнения диагностической работы по русскому языку в двух выборках (приведен %)

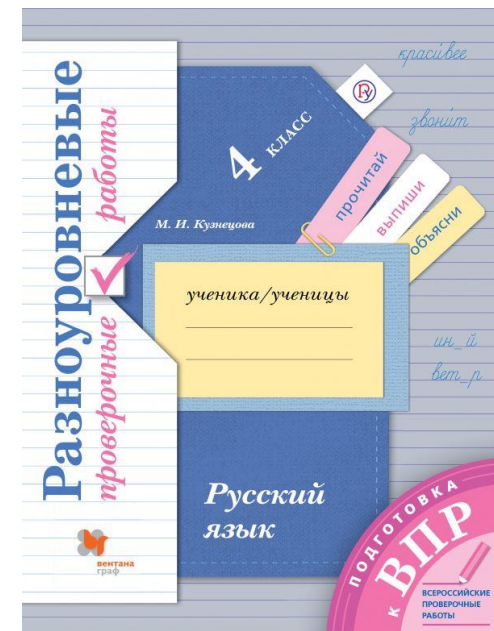
	Конец 2 класса		Конец 4 класса	
	Общая успешность выполнения работы	Коэффициент выполнения работы	Общая успешность выполнения работы	Коэффициент выполнения работы
Выборка «А»	98	74	100	88
Выборка «Б»	100	87	100	83

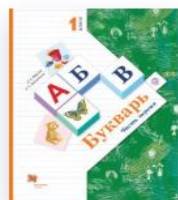
Коэффициент выполнения считался нами по формуле:

$$KB = \frac{\text{кол - во правильно вып. заданий}}{\text{общее количество заданий в работе}} * 100$$

# «Начальная школа XXI века»

Авторы **С.В. Иванов,**  
**М.И. Кузнецова, А.О.**  
**Евдокимова, Л.В.**  
**Петленко, В.Ю.**  
**Романова**

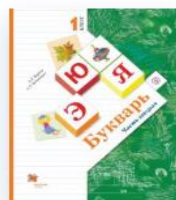




Журова Л.Е., Евдокимова А.О.  
Букварь. 1 класс. Учебник в 2-х частях. Ч. 1

515₽

Купить



Журова Л.Е., Евдокимова А.О.  
Букварь. 1 класс. Учебник в 2-х частях. Ч. 2

515₽

Купить



Журова Л.Е., Евдокимова А.О., Кочу...  
Педагогическая диагностика.  
Русский язык, математика. 4 класс

1502₽

Купить



Журова Л.Е., Евдокимова А.О., Кузн...  
Журова Л.Е., Евдокимова А.О.  
Русский язык, математика. 2 кл.  
Педагогическая диагн.(с мет. пос.)  
Изд.1 ФГОС

1311₽

Купить



Журова Л.Е., Евдокимова А.О., Кузн...  
Русский язык, математика. 1 класс.  
Педагогическая диагностика (с методическим пособием)

1214₽

Купить



Журова Л.Е., Евдокимова А.О., Кузн...  
Педагогическая диагностика.  
Русский язык. Математика. 3 кл.  
Дидактические материалы.

1390₽

Купить



Журова Л.Е., Евдокимова А.О., Кочу...  
Проверочные тестовые работы.  
Русский язык. Математика. Чтение.  
2 кл. Дидактические материалы.

881₽

Купить



Журова Л.Е., Евдокимова А.О., Кочу...  
Проверочные тестовые работы:  
Русский язык. Математика. Чтение.  
3 класс



**Спасибо!**  
**Будьте здоровы!**  
**Берегите себя и**  
**близких!**