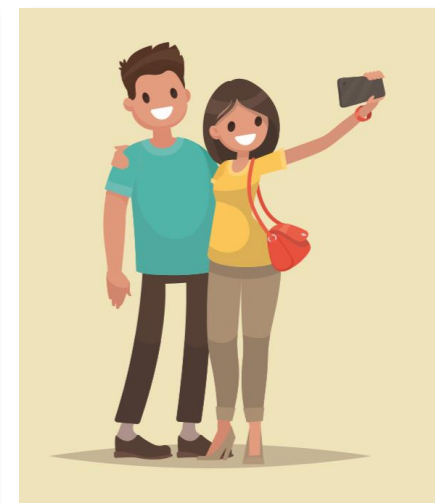
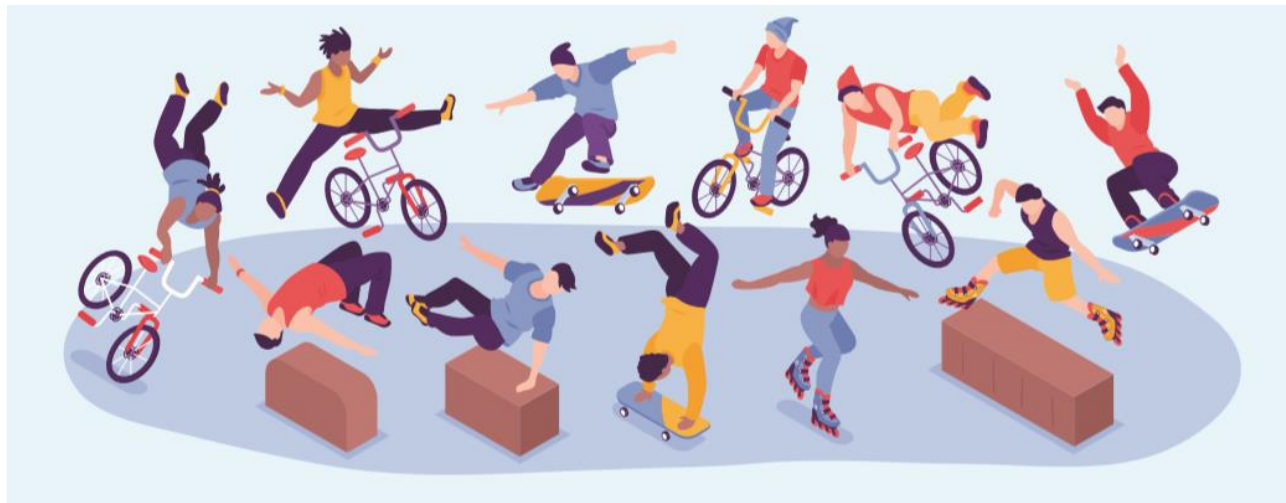


**Новый учебно-методический комплект
«Основы безопасности жизнедеятельности. 8-9 классы»
Под научной редакцией Ю.С. Шойгу**

Колычева Лариса Николаевна
Руководитель центра художественно-эстетического
и физического образования
АО «Издательство «Просвещение»

Кто ОНИ? Какие они – современные подростки?



воспринимают краткую и наглядную информацию

отличаются клиповым мышлением и 8-ми секундной фокусировкой

испытывают потребность быть в постоянной виртуальной коммуникации

не видят разницы между реальным и виртуальным миром

черпают информацию не менее чем с пяти экранов одновременно - любая информация находится на расстоянии клика

Каким должен быть учебник современного подростка?



содержать достаточно текста при большом количестве иллюстративного материала

ярким, «цепляющим» внимание

иметь многоуровневую систему подачи материала

навигатор в реальной жизни и в реальных ситуациях

практикоориентированным

развивать коммуникативные навыки и совместную деятельность

иметь цифровой контент



1
Культура безопасности жизнедеятельности в современном обществе



2
Безопасность в быту



3
Безопасность на транспорте



4
Безопасность в общественных местах



5
Безопасность в природной среде



6
Здоровье и как его сохранить. Основы медицинских знаний



7
Безопасность в социуме



8
Безопасность в информационном пространстве



9
Основы противодействия экстремизму и терроризму



10
Взаимодействие личности, общества и государства в обеспечении безопасности жизни и здоровья населения



Модуль 1. Культура безопасности жизнедеятельности в современном обществе

Тема 1. Введение	6
Тема 2. Правила поведения в опасных и чрезвычайных ситуациях	13



Модуль 2. Безопасность в быту

Тема 1. Основные опасности в быту. Отравления. Первая помощь при отравлениях	22
Тема 2. Основные опасности в быту. Травмы	33
Тема 3. Правила безопасности при обращении с газом, электричеством. Места общего пользования	44
Тема 4. Пожарная безопасность в жилых помещениях	51
Тема 5. Проникновение в дом злоумышленников	62
Тема 6. Аварийные ситуации техногенного происхождения в коммунальных системах жизнеобеспечения	66



Модуль 3. Безопасность на транспорте

Тема 1. Правила дорожного движения	72
Тема 2. Безопасность пешехода	77
Тема 3. Безопасность пассажира	86
Тема 4. Безопасность водителя	91
Тема 5. Дорожно-транспортные происшествия. Алгоритм действий при ДТП	98
Тема 6. Пассажиры на различных видах транспорта	104
Тема 7. Элементы первой помощи при чрезвычайных ситуациях на транспорте	116



Модуль 4. Безопасность в общественных местах

Тема 1. Основные опасности в общественных местах	122
Тема 2. Действия при возникновении массовых беспорядков, паники и толпы	134
Тема 3. Пожарная безопасность в общественных местах. Действия при обрушении зданий	140
Тема 4. Безопасность в общественных местах. Основные риски в ситуациях криминального характера	148



Модуль 5. Безопасность в природной среде

Тема 1. Классификация и характеристика чрезвычайных ситуаций природного характера	160
Тема 2. Сигналы бедствия и способы их подачи	174
Тема 3. Встречи с дикими животными, опасными насекомыми, клещами и змеями. Распознавание растений и грибов	178
Тема 4. Правила безопасного поведения в горах	199
Тема 5. Правила безопасного поведения на водоемах	209
Тема 6. Безопасное поведение при угрозе наводнения, цунами	220
Тема 7. Правила безопасного поведения при урагане, буре, смерче, грозе	228
Тема 8. Безопасное поведение при угрозе землетрясения, извержения вулкана	237
Тема 9. Экология и её значение для устойчивого развития общества	248



Модуль 6. Здоровье и как его сохранить. Основы медицинских знаний

Тема 1. Общие представления о здоровье	6
Тема 2. Инфекционные заболевания	15
Тема 3. Неинфекционные заболевания	23
Тема 4. Психическое здоровье и психологическое благополучие	28
Тема 5. Первая помощь и самопомощь при неотложных состояниях	35



Модуль 9. Основы противодействия экстремизму и терроризму

Тема 1. Основы противодействия экстремизму	124
Тема 2. Основы противодействия терроризму	131
Тема 3. Роль личности в противодействии терроризму	139
Тема 4. Основы контртеррористической безопасности	144
Тема 5. Правила поведения при совершении террористических актов	152



Модуль 7. Безопасность в социуме

Тема 1. Общение – основа социального взаимодействия	50
Тема 2. Конфликты в процессе общения	56
Тема 3. Манипуляция и способы противостоять ей	62
Тема 4. Опасные проявления конфликтов и манипуляций. Действия в сложных ситуациях	69
Тема 5. Безопасное поведение и современные увлечения молодёжи	78



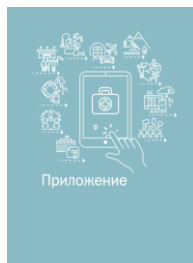
Модуль 10. Взаимодействие личности, общества и государства в обеспечении безопасности жизни и здоровья населения

Тема 1. Взаимодействие государства, общества, личности в обеспечении безопасности	160
Тема 2. Оборона страны	171
Тема 3. Предупреждение и ликвидация чрезвычайных ситуаций различного характера	181



Модуль 8. Безопасность в информационном пространстве

Тема 1. Безопасность в цифровой среде	88
Тема 2. Опасные программы и явления цифровой среды	95
Тема 3. Опасный контент и опасные персоны	101
Тема 4. Деструктивные течения и защита от них	109
Тема 5. Безопасное поведение	116



Приложение

Тема 1. Организационно-правовые аспекты оказания первой помощи	192
Тема 2. Оказание первой помощи при отсутствии сознания, остановке дыхания и кровообращения	202
Тема 3. Оказание первой помощи при наружных кровотечениях и травмах	207
Тема 4. Оказание первой помощи при прочих состояниях	217

Учебник имеет чёткую структуру каждой темы и многоуровневую систему подачи информации:

- **целеполагание и мотивационные вопросы перед изучением материала** для акцентирования внимания на содержательных дидактических единицах курса ОБЖ;
- **система вопросов и заданий по завершении темы** для закрепления изученного материала и выработки практических навыков;
- **строгая система заголовков** для систематизации подачи материала;
- **ритмичность текстового и иллюстративного материала** для организации смены восприятия информации;
- **система рубрикации** для деления текста на смысловые единицы, что способствует облегчению восприятия материала и переключению внимания и видов деятельности;
- **система навигационных знаков и пр.** для ориентирования в учебнике.

7 Тема

Правила безопасного поведения при урагане, буре, смерче, грозе

КОРОТКО О ГЛАВНОМ

Ветер возникает и существует при разности давления в атмосфере. Воздушный поток движется из области высокого давления в область низкого. Чем больше разность давления воздуха, тем сильнее ветер. Бури, смерчи относятся к ветровым метеорологическим явлениям, возникающим внезапно.

Основной причиной возникновения бури, смерча являются процессы образования и перемещения крупномасштабных возмущений в атмосфере — циклонов и антициклонов.

В России бури, смерчи чаще всего происходят в Приморском и Хабаровском краях, на Сахалине и Камчатке, на Чукотке, а также на Курильских островах.

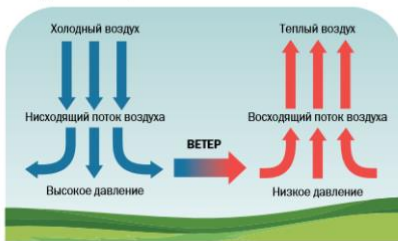
Вы узнаете

- Что такое ветер и какие природные явления связаны с ним.
- Как возникают ураганы, бури, смерчи.
- Какие опасности характерны для этих ситуаций.

Ветер

Ветер — явление природы, которое связано с перемещением воздуха чаще в горизонтальном направлении из зоны высокого давления в зону низкого.

Считается, что ветер является самым неожиданным и непредсказуемым по времени наступления и силе проявления явлением природы. После лёгкого дуновения может неожиданно наступить ураган, наносящий ущерб жилищам и хозяйственной деятельности людей. Именно взаимодействие силы ветра и его скорости синонимично относят к основным характеристикам ветра. Сила ветра напрямую зависит от разницы давлений в исходной и финальной точках. Это значит, что чем выше разница этих показателей, тем интенсивнее движение ветра.



Правила безопасного поведения при урагане, буре, смерче, грозе Тема 7

Причиной образования ветра разной степени интенсивности является столкновение тёплых и холодных воздушных масс. Воздушные потоки сталкиваются, закручиваются, изгибаются, формируют облака, вихри, ураганы и пр.

Ураган

В Северном полушарии Земли ураган всегда дует против часовой стрелки, а в Южном — по часовой. Данное явление обычно длится 9—12 суток. За это время ураган перемещается на значительные расстояния.



Возьмите глобус, смотрите на Северное полушарие сверху, так, чтобы центром окружности для вас являлся Северный полюс, а окружностью — экватор. Начните медленно вращать глобус, а потом ускорьте его.

Понаблюдайте! Мы понимаем, что все точки, кроме центра окружности, за одно и то же время совершают один оборот, но точки, которые расположены на экваторе, за один оборот преодолевают путь, равный длине экватора — нашей окружности, а те, которые ближе к центру, свой оборот проходят по меньшему диаметру. Это значит, что на разных расстояниях от центра у точек разные скорости.

Второй закон Ньютона гласит, что там, где есть ускорение, должна быть и сила, иначе никак. При движении по радиусу изменяется скорость (линейная) самого движения по окружности, а ускорение и сила Кориолиса перпендикулярна радиусу и направлению движения. Это и объясняет направление закручивания вихря (влево или вправо). Поэтому если смотреть на Землю со стороны Северного полюса, то она будет вращаться влево, а со стороны Южного полюса — вправо.

Размеры ураганов весьма различны. Обычно за их ширину принимают ширину зоны катастрофических разрушений, а также часто к этой зоне прибавляют территорию ветров штормовой силы с меньшими разрушениями. Тогда ширина урагана измеряется сотнями километров. Ливни, сопровождающие ураган, гораздо опаснее самого ураганного ветра. В летнее время сильные ливни нередко являются причиной таких стихийных явлений, как селевые потоки, оползни.

Ураган — это одно из самых разрушительных природных явлений, атмосферный вихрь больших размеров со скоростью ветра до 120 км/ч. Ураган создаёт угрозу жизни людей и животному миру, является причиной разрушения жилых и хозяйственных построек. Ураган выворачивает деревья с корнями, срывает крыши домов, обрушивает опоры линий электропередачи, превращивает или даже поднимает в воздух автомобили.



Основные признаки возникновения урагана выражены в усилении скорости ветра, резком падении атмосферного давления, продолжительными ливневыми дождями и штормом; бурным выпадением снега и грунтовой пыли.

По всему модулю «Безопасность в природной среде» указаны регионы России, которым наиболее свойственны те или иные чрезвычайные ситуации природного характера

Отражены межпредметные связи с физикой



Безопасность в природной среде

Классификация и характеристика чрезвычайных ситуаций природного характера **Тема 1**

В походе необходимо иметь карту, компас, устройство GPS-Глонасс-приёмник, мобильный телефон. Помните, что любое электронное устройство имеет конечный заряд аккумулятора! Именно поэтому так важно умение пользоваться компасом и картой на случай выхода из строя GPS-Глонасс-приёмника.

Компас и карта



Пробораз магнитного компаса применялся в Китае за две тысячи лет до новой эры. Это был магнит, укрепленный на пробке, которая плавала в сосуде с водой. Мудрое приспособление могло указывать направление путешественникам в пустыне или на море. В Европе упоминания о компасе относятся к XII—XIII вв. По внешнему виду европейский компас практически повторял гениальное изобретение китайцев. Только в XIV в. итальянец Флавио Джюйя усовершенствовал прибор, насадил магнитную стрелку на шпильку. Новый компас обзавёлся кругом с делениями — картушкой, разбитым на 16 румбов.

Изобретение компаса положило начало науке об описании местности и определении положения объекта на этой местности — топографии (по-гречески topos — местность, grapho — пишу).

Стрелка компаса одним концом всегда указывает на север. Таким образом, пользуясь компасом, мы получаем отсчёт направления. Если мы смотрим на север и пойдём налево, значит, там находится запад, а пойдём направо — восток.

Шкала компаса поделена на 360°. Хороший компас имеет точность деления в 2°. У современного компаса стрелка заключена в герметичный корпус, заполненный вязкой незамерзающей жидкостью, которая устраняет излишние колебания стрелки и повышает точность работы.

Угол между направлением на север и направлением на объект называется азимутом. Счёт азимутов ведётся по направлению хода часовой стрелки.



Всего лишь пять веков отделяют нас от эры Великих географических открытий, когда утверждение о плоской и конечной Земле ни у кого не вызвало недоумения. Но уже тогда создавались первые карты, на которых, по уровню знаний тех лет, обозначался масштаб — соотношение длины линии на карте к длине линии на местности. Сейчас масштаб принято измерять в сантиметрах. Поэтому карта, на которой расстояние на местности 1 км занимает отрезок 1 см, будет иметь масштаб 1 : 100 000. Это достаточно крупный масштаб, и рассмотреть подробности на такой карте вполне возможно.

На топографических картах все объекты обозначаются условными знаками. Они делятся на три группы: масштабные, внес масштабные и пояснительные.

Масштабные знаки, в свою очередь, делятся на контурные и линейные. Контурными называются знаки, выражающиеся в масштабе карты. Это могут быть леса,



пустыни, болота, озёра и пр. Такие знаки состоят из внешней границы (контура), выделенной отдельным цветом и заполненной значками, показывающими сущность объекта. Например, значками, обозначающими хвойные или лиственные деревья. Линейные условные знаки используются для изображения рек, дорог, линий электропередачи и т. п. В масштабе карты они показывают только длину объекта, ширина же показана значительно увеличенной.

Внес масштабными называют знаки, которые не соотносятся с масштабом карты. Это изображения церквей, памятников, отдельно стоящих деревьев и т. д.

Пояснительные условные знаки дополняют характеристику объектов. Например, высоту и видовой состав леса, глубину и скорость течения реки, грузоподъёмность моста, ширину проезжей части дороги и вид её покрытия.

Пользуясь печатными картами, кроме масштаба, нужно знать, что верхний обрез листа всегда направлен на север. Внутри рамки карты помещают её название и пояснения к условным знакам — легенду. Кроме того, обязательно указывают масштаб. При этом земной шар условно расчерчен градусами вдоль и поперёк, что создаёт так называемую градусную сетку. При знании этого положения любой точки на карте может быть описано цифрами — её координатами.

Если при выходе на маршрут вы запомните или запишете азимут (угол между направлением на Северный полюс и своим маршрутом), то гарантированно выйдете назад, считая направление к дому (обратный азимут) — это то, что вы запомнили, плюс 180°.

Практико-ориентированное задание

Найдите в Интернете карту вашего региона. Проанализируйте её с точки зрения знаковой системы, в которой она составлена. Попробуйте самостоятельно составить карту своего населённого пункта. Какими знаками вы будете пользоваться?

Если вы заблудились в лесу

Ходить по лесу в одиночку опасно — и далеко не только из-за риска потерять или стать добычей диких зверей. Если турист, путешествующий в группе, получит какую-либо травму, он может рассчитывать на помощь товарищей. В одиночку с повреждением выбраться всегда проблематично.

Если вы заблудились, то первое, что нужно сделать — остановиться и подумать, откуда пришли, не слышно ли криков, шума машин, лая собак.

Если есть возможность — залезьте на высокое дерево, чтобы осмотреть окрестности, понять отличительные особенности местности, где вы заблудились (реки, просеки, горы, деревни и т. д.). Может быть, с высоты вы их увидите.



Для человека, заблудившегося в лесу, есть два варианта поведения: сидеть на месте и ожидать помощи или искать выход из леса самостоятельно.

Ожидать помощь целесообразно, если точно знать, что вас будут искать.

Если вы решили оставаться на месте, то сделайте всё возможное, чтобы вас было легко найти: не прячьтесь в овраги, ямы, среди расщелин скал. Периодически подра-

Отражены межпредметные связи с географией

Развитие аналитических способностей и критического мышления через практикоориентированные задачи

Насыщен межпредметными связями

(даётся много ссылок или фрагментов на художественную литературу (А.С. Пушкин, Дж. Лондон, Майн Рид, Ч. Айтматов, Ильф и Петров, Голдинг и пр.))



Безопасность в природной среде



Циклон (от греческого *kyklon* — кружащийся, вращающийся) — область пониженного давления в атмосфере с минимумом в центре. В циклонах вихревые ураганные ветры дуют против часовой стрелки в Северном полушарии, а по часовой стрелке — в Южном. Поперечник циклона может достигать 1000 км и более.

Антициклон — область повышенного давления в атмосфере с максимумом в центре, характеризующаяся системой ветров, дующих по часовой стрелке в Северном полушарии Земли и против часовой стрелки в Южном.

Буря

Буря — долго длящийся очень сильный ветер со скоростью до 70 км/ч — наблюдается обычно при прохождении циклона и сопровождается сильным волнением на море, выпадением осадков и большими разрушениями на суше. Длительность бурь — от нескольких часов до нескольких суток, ширина — от десятков до нескольких сотен километров.

Если бури сопровождаются переносом песка (песчаные бури), пыли или снега, то возможен значительный ущерб транспорту, сельскому хозяйству и другим отраслям промышленности.



Основные признаки возникновения бури выражены в усилении скорости ветра, резком падении атмосферного давления; продолжительными ливневыми дождями и штормом.

Смерч

Смерч — это вихорчатый вихрь, состоящий из чрезвычайно быстро вращающегося воздуха, смешанного с частицами влаги, песка, пыли, камней, обломков деревьев и строений.



Вспомните стихотворение А. С. Пушкина «Зимний вечер».

Буря мглою небо кроет,
Вихри снежные крутя;
То, как зверь, она завоет,
То заплачет, как дитя,
То по кровле обветшалой
Вдур соломою зашумит,
То, как путник запоздалый,
К нам в окошко застучит.

Правила безопасного поведения при урагане, буре, смерче, грозе Тема 7



Прочитайте отрывок из романа Майна Рида «Всадник без головы», основанный на собственных впечатлениях от путешествия автора по Америке.

«С северной стороны над прерией внезапно появились несколько совершенно чёрных колонн — их было около десяти. Ничего подобного никто из путешественников никогда раньше не видел. Эти огромные столбы то стояли неподвижно, то скользили по обугленной земле, как великаны на коньках, изгибаясь и наклоняясь друг к другу, словно в фантастических фигурах какого-то странного танца.

«...» Со стороны чёрных башен доносился какой-то гул, похожий на шум водопада, по временам прерывавшийся треском как бы ружейного выстрела или раскатом отдалённого грома.

Шум нарастал, становился более отчётливым. Неведомая опасность приближалась.

Все взоры обратились на свинцовые тучи, заваливающие небо, и на чёрные громады, которые приближались, казалось, для того, чтобы раздавить путников».

Смерчи часто сопровождаются грозами, градом и ливнями необычайной силы. Смерчи возникают как над водной поверхностью, так и над сушей. Зачастую это происходит в условиях жаркой погоды и высокой влажности, при появлении неустойчивости воздуха в нижних слоях атмосферы. Как правило, смерчи рождаются от кучево-дождевого облака и опускаются на землю в виде тёмной воронки.



В России смерчи чаще всего происходят в центральных областях, Поволжье, на Урале, в Сибири, на побережье и в акваториях Чёрного, Азовского, Каспийского и Балтийского морей. Смерчи, образующиеся на морях, очень часто выходят на побережья, где не только не теряют, но и наращивают силу.



Слово «смерч» происходит от слова «сумрак», ведь смерчи появляются из чёрных грозовых облаков, затягивающих небо.

Троицкая летопись 1406 г. сообщает, что под Нижним Новгородом «вихорь страшен зело» поднял в воздух упряжку вместе с лошастью и человеком и унёс так, что они стали «невидимы бысть».

На следующий день телегу и мёртвую лошадь нашли висящими на дереве на другом берегу Волги, а человек пропал без вести... Это было первое упоминание смерча в летописи.

Бури и смерчи могут возникать в любое время года, но чаще всего они случаются в августе и сентябре.

Синоптики относят бури и смерчи к чрезвычайным ситуациям с умеренной скоростью распространения, поэтому чаще всего удаётся своевременно объявить штормовое предупреждение.

Отражены межпредметные связи с литературой

Дробление текстового материала

Безопасность в природной среде

СПОСОБЫ ПОДАЧИ СИГНАЛОВ БЕДСТВИЯ

Наиболее заметными опознавательными знаками будут:

- красочные детали одежды
- позитивные пакеты
- яркие полотнища

Заранее купленные «сигналы охотника» или фальшфейеры сильно облегчат спасателям поиски

Международный сигнал SOS — 3 точки, 3 тире, 3 точки

О бедствии сообщают троекратным сигналом. Например, тремя ракетами, тремя дымами, тремя свистками или тремя выстрелами


Костры следует располагать в виде треугольника так, чтобы расстояние между ними было не меньше 10–20 м. Пять костров, образующих букву «Г», обозначают безопасное место для посадки

Блестящие предметы, отражающие свет, — это один из способов привлечь к себе внимание

В пасмурную погоду или на фоне снега хорошо заметен тёмный дым, который получается, если добавить в костёр куски резины, например покрышек, пластик, зелёные листья, ельник. А светлый дым хорошо различим в ясную погоду — для его получения нужно добавить в разгоревший уже костёр мох, траву, ветки

Если вы решили покинуть место стоянки, то старайтесь оставлять как можно больше следов на открытых пространствах, хорошо заметных для наблюдения с воздуха

Сигнальный свисток — незаменимый инструмент во время поисково-спасательных работ в лесу. Три свистка — призыв о помощи



Сигналы бедствия и способы их подачи. Тема 2

Если вы находитесь в походе с группой товарищей, то разумно к месту подачи сигнала бедствия отправить самых опытных членов группы, чтобы из-за неверных действий не увеличить число людей, нуждающихся в помощи. Оставшаяся часть группы должна сразу же приступить к подготовке аварийного лагеря — установить дополнительные палатки, запастись кипячёной водой, подготовить костёр и установить сигналы бедствия вокруг лагеря.

СИТУАЦИОННАЯ ЗАДАЧА


Представьте себе, что вы осуществляете сплав по реке на байдарке. Вдруг кто-то из вашей группы услышал три свистка, раздающихся из леса на берегу. Крутые берега не дают вам возможности увидеть, что произошло, кто подаёт сигналы, вы не можете подплыть близко и тем более причалить, но знаете, что через 1,5–2 км будет населённый пункт. Каковы ваши действия?

Ален Бомбар — врач, путешественник, исследователь возможностей человеческого организма, первым в мире пересёкший под парусом Атлантический океан на надувной резиновой лодке.

Его фраза после путешествия стала девизом всех специалистов по выживанию: «Жертвы легендарных кораблекрушений, погибшие преждевременно, я знаю: вас убило не море, вас убило не голод, вас убила не жажда! Раскачиваясь на волнах под жалобные крики чаек, вы умерли от страха».

ВОПРОСЫ И ЗАДАНИЯ

1. Что считается наиболее эффективным средством аварийной сигнализации?
2. Какие ещё существуют способы подачи сигнала бедствия?
3. Предложите свои способы подачи сигнала бедствия, исходя из особенностей вашего региона.
4. Найдите в книгах или Интернете примеры подачи сигналов бедствия. Проанализируйте, какие способы были использованы, в каких обстоятельствах они были замечены спасательными службами или обычными людьми, как была оказана помощь.
5. Из книг или Интернета узнайте историю сигнала «SOS». С какими событиями она связана? При каких обстоятельствах подавался сигнал? Какое количество людей удалось спасти?
6. Проанализируйте предложенную в параграфе ситуационную задачу с точки зрения трёх правил безопасности: предвидеть опасность, минимизировать, при необходимости действовать. Верны ли ваши действия и действия ваших друзей, которые вы предложили по ходу обсуждения задачи?



ПРАВИЛА БЕЗОПАСНОСТИ В ГОРАХ

При движении в сильный мороз делайте короткие остановки для отдыха, непрерывно двигайте пальцами, ладонями, щеками, слегка растирайте открытые части тела, применяйте подскоки и другие движения. Постоянно наблюдайте, не появились ли признаки обморожения у товарищей

- ❌ Не сокращайте путь за счёт безопасности (можно попасть в лавину, поскользнуться, упасть на камни)
- ❌ Избегайте передвижения в тумане, в темноте, поздно вечером. Основную часть дневного перехода совершайте в утренние часы
- ❌ Не допускайте купания в горных озёрах
- ❌ Не сдвигайте с места камни на склонах гор

При сильном дожде или граде остановитесь в укрытом месте и переждите непогоду, при снегопаде действуйте с учётом характера рельефа, снежного покрова и состояния группы

Будьте внимательны к предупредительным знакам в горах, чтобы избежать попадания в лавину или столбования на горнолыжной трассе

Изучите имеющуюся маркировку и ориентиры, характер рельефа, трудности, опасности, источники воды, возможность схода с маршрута в случае необходимости

Соблюдайте правильный режим нагрузок, отдыха, питания, питьевой режим, принимайте меры, обеспечивающие хорошую терморегуляцию организма

Тщательно проверяйте экипировку, снаряжение и продукты питания, состояние здоровья участников

ФИКСАЦИЯ ЦИФРОВЫХ СЛЕДОВ

ТВ-ПРИСТАВКА
фото/видео
поисковые запросы
история браузера
история просмотра

SMART-TV
голосовая запись
фото/видео
поисковые запросы
история браузера
история просмотра

ПЛАНШЕТ
геокоординаты
тексты переписки
голосовая запись
поисковые запросы
фото/видео
история браузера
контакты

Дома

**КОМПЬЮТЕР/
НОУТБУК**
геокоординаты
тексты переписки
голосовая запись
фото/видео
поисковые запросы
контакты

WI-FI-ROUTER
IP-адрес
время выхода в Сеть
объём трафика
адреса сайтов

SMART-ЧАСЫ
геокоординаты
тексты переписки
голосовая запись
фото/видео
поисковые запросы
показатели физической активности
контакты

SMARTФОН
геокоординаты
тексты переписки
голосовая запись
фото/видео
история браузера
поисковые запросы
показатели физической активности
контакты

На улице

КАМЕРА НА ДОРОГЕ
номера автомобилей

МАГАЗИН
камера видеонаблюдения
терминал для банковских карт

**КАМЕРА
ВИДЕОНАБЛЮДЕНИЯ
НА УЛИЦЕ, В ТОРГОВОМ
ЦЕНТРЕ**



Самым известным из катастрофических извержений вулкана в истории человечества признано извержение Везувия. В результате этого катаклизма погибли несколько тысяч жителей римских городов Помпеи, Геркуланум, Стабия и нескольких небольших селений и вилл, располагавшихся у самого подножия вулкана. Это событие легло в основу сюжета картины русского художника Карла Брюллова «Последний день Помпеи».



У К. Е. Маковского есть картина «Дети, убегающие от грозы», в основу которой положена реальная история брата и сестры, возвращающихся из леса домой.

Дети стараются успеть добежать до дома прежде, чем разразится гроза — а это случится с минуты на минуту. Художник поймал короткий момент, предшествующий грозе: всё небо затянуто грозовыми тучами, физически ощущается тяжёлый, душный воздух. Тревожное ощущение ожидания грозы объединило настроение природы и страх детей перед надвигающейся стихией. Великолепно написанное небо отражает всё разнообразие предгрозового состояния: чередование оттенков, надвигающиеся тучи, яркие проблески солнца.





СИТУАЦИОННАЯ ЗАДАЧА

Товарищ в чате предложил другу прогуляться в парк: «Надоело дома сидеть из-за этого коронавируса. Я знаю укромное место в парке, там никого не бывает. Это не опасно». «Отлично, только маску надеть не забудь», — согласился друг.

- 1) Проанализируйте сложившуюся ситуацию.
- 2) Дайте оценку соблюдению принципов безопасного поведения.



СИТУАЦИОННАЯ ЗАДАЧА

Ваша младшая сестра, 8-летняя Маша, пошла поиграть с новорождёнными щенками соседской собаки. Взрослая собака прекрасно знает Машу и никогда не проявляла агрессии.

Вдруг сестра прибежала обратно с громким плачем и укусом в плечо. Её рассказ сводился к тому, что она взяла на руки одного щенка и начала играть с ним в дочки-матери. Соседская собака словно сорвалась с цепи, бросилась на Машу и укусила её.

Проанализируйте сложившуюся ситуацию. Что произошло? Как можно было предотвратить беду?



СИТУАЦИОННАЯ ЗАДАЧА

Представьте себе, что вы осуществляете сплав по реке на байдарке. Вдруг кто-то из вашей группы услышал три свистка, раздающихся из леса на берегу. Крутые берега не дают вам возможности увидеть, что произошло, кто подаёт сигналы, вы не можете подплыть близко и тем более причалить, но знаете, что через 1,5—2 км будет населённый пункт. Каковы ваши действия?



Практико-ориентированное задание

Найдите в Интернете карту вашего региона. Проанализируйте её с точки зрения знаковой системы, в которой она составлена. Попробуйте самостоятельно составить карту своего населённого пункта. Какими знаками вы будете пользоваться?



Практико-ориентированное задание

Найдите в Интернете информацию о том, какие животные водятся в вашем регионе.

Теперь самостоятельно определите, какие меры надо предпринять, чтобы не встретиться с дикими животными, и что необходимо сделать, если встреча состоялась.



Практико-ориентированное задание

Найдите (вспомните) примеры, когда ответственное или, наоборот, безответственное отношение одного человека повлияло на его собственную безопасность, безопасность группы людей и безопасность общества в целом.



Практико-ориентированное задание

Сочините для учащихся младших классов небольшую сказку о незаметном, сильном, но легко уязвимом друге Человека — Здравье.



Безопасность в быту

Что делать, если у вас или у кого-то из окружающих вас людей произошло отравление лекарственными препаратами?

При подозрении на отравление лекарствами

1 Незамедлительно сообщите о происшествии взрослым

2 Вызовите скорую медицинскую помощь

Врачу подробно расскажите о случившемся:

- сколько времени прошло с момента приёма лекарства
- какова была дозировка
- покажите упаковку от препарата



До прибытия скорой медицинской помощи пострадавшему, если он находится в сознании, необходимо промыть желудок.

Промывание желудка следует проводить как можно скорее после отравления, так как токсины достаточно быстро попадают в кровь и эффективность подобной манипуляции снижается.

Как правильно промыть желудок до прибытия врача

В домашних условиях промывание желудка производится чистой водой; добавление в нее какие-либо лекарства, отвара трав или адсорбирующие средства запрещено. Вода для промывания желудка должна быть комнатной температуры. Пострадавший выпивает 5–6 стаканов воды, а затем надавливанием на корень языка и него вызывается рвота. После этого пострадавший выпивает еще 5–6 стаканов воды и рвота вызывается повторно. Промывание надо до тех пор, пока при рвоте не слышен выход чистой воды, без примесей пищи, таблеток и т. п.

При отсутствии сознания и дыхания следует приступить к сердечно-легочной реанимации. Правила оказания первой помощи смотрите в Приложении или по ссылке через QR-код.

Если человек без сознания, промывать желудок нельзя!

Один из самых опасных предметов домашней аптечки — ртутный термометр. Находящийся внутри него металл известен своими необычными свойствами* и ядовитыми испарениями.

Ртуть, особенно при длительном воздействии, является источником серьезной опасности для организма: отравление ртутными парами сказывается на работе системы пищеварения, нервной и иммунной и дыхательной систем. Продолжительное воздействие ртутных паров может привести даже к летальному исходу.

* Ртуть — это единственный металл, который в привычных для нас температурных условиях находится в жидком состоянии.



Правила безопасного поведения на водоемах Тема 5



Помните: при переоценке своих сил вы легко можете погибнуть вместе с утопающим.

Если пострадавший без сознания, положите его в восстановительное положение и вызовите скорую медицинскую помощь (по телефону «103» или «1•1•2»). Укройте и согрейте пострадавшего, даже если он находится без сознания.

Если у пострадавших отсутствует дыхание, приступайте к сердечно-легочной реанимации. Правила проведения сердечно-легочной реанимации читайте в Приложении и по ссылке через QR-код.

Правила поведения на плавсредствах

Любое средство, способное самостоятельно или на буксире передвигаться по воде и перевозить людей или грузы, является плавательным средством.

Лодки — плавсредства, движущей силой которых является мускульная сила гребца. К лодкам относятся различные спортивные байдарки, каное, прогулочные катамараны или иные средства.

Катера — плавсредства, движущей силой которых является двигатель внутреннего сгорания. Для управления катером необходимо обучиться и получить сертификат на управление маломерным судном.

Лодка

Лодка надувная или корпусная для многих является привычным средством передвижения. Тем не менее и в этой достаточно обыденной ситуации небезопасно подумывать о безопасности.

Прежде всего:

Все люди, находящиеся на борту, должны быть в спасательных жилетах. Это мера предосторожности, которая поможет спасти жизнь и здоровье в непредвиденных ситуациях.

Основными опасностями можно назвать две:

Первая опасность — течь в днище, прокол, разрыв баллона надувной лодки, которые вы не заметили, когда отправлялись в путешествие, или возникшая вследствие прокола, разреза, попадания в нештатные ситуации. К таким ситуациям можно и нужно готовиться:

- Проверьте лодку до выхода, пока вы ещё находитесь около берега.
- Собираясь даже в небольшое путешествие, возьмите с собой ковш для вычерпывания воды — при необходимости его можно сделать из пластиковой канистры или бутылки.
- Для резиновой лодки полезно иметь с собой небольшой ремнабор: клей, наждачную бумагу, заплатки (конечно, важно уметь этим пользоваться).


Вторая опасность — это переворачивание, опрокидывание лодки. Это может произойти по разным причинам — неправильная нагрузка, сложные метеословия или неумелые действия.

Как себя вести при наступлении этих опасностей:

- Постарайтесь вычерпать воду при помощи ковша или подручных средств.
- Постарайтесь ликвидировать течь (закрыть или зажать место течи — в резиновой лодке, заткнуть место течи — в корпусной лодке).



Содержание



ОСНОВЫ БЕЗОПАСНОСТИ ЖИЗНЕДЕЯТЕЛЬНОСТИ
8-9 классы

1 ЧАСТЬ

2 ЧАСТЬ

Как пользоваться этим учебником

Модуль 1. Культура безопасности жизнедеятельности в современном обществе

Тема 1. Введение

Тема 2. Правила поведения в опасных и чрезвычайных ситуациях

Модуль 2. Безопасность в быту

Тема 1. Основные опасности в быту. Отравления. Первая помощь при отравлениях

Тема 2. Основные опасности в быту. Травмы

Тема 3. Правила безопасности при обращении с газом, электричеством. Места общего пользования

Тема 4. Пожарная безопасность в жилых помещениях.

Тема 5. Проникновение в дом злоумышленников

Тема 6. Аварийные ситуации техногенного происхождения в коммунальных системах жизнеобеспечения

Модуль 3. Безопасность на транспорте

Тема 1. Правила дорожного движения

Тема 2. Безопасность пешехода

Тема 3. Безопасность пассажира

Тема 4. Безопасность водителя

Тема 5. Дорожно-транспортные происшествия. Алгоритм действий при ДТП

Тема 6. Пассажиры на различных видах транспорта.

Тема 7. Элементы первой помощи при чрезвычайных ситуациях на транспорте

Модуль 4. Безопасность в общественных местах

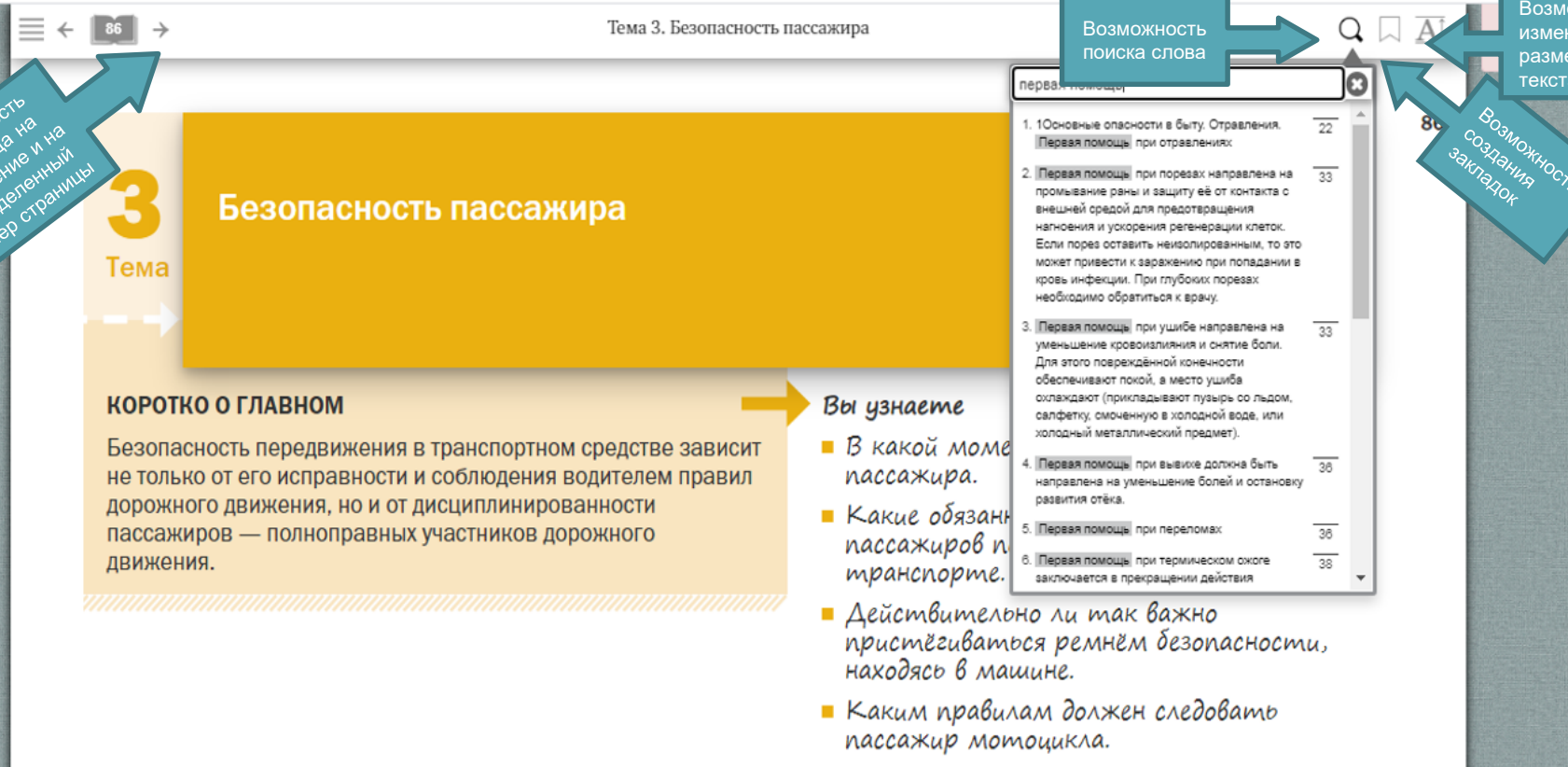
Тема 1. Основные опасности в общественных местах

Тема 2. Действия при возникновении массовых беспорядков, паники и толпы

Тема 3. Пожарная безопасность в общественных местах. Действия при обрушении зданий

Тема 4. Безопасность в общественных местах. Основные риски в ситуациях криминогенного характера

Интерактивное оглавление – переход на тему



Возможность перехода и на оплавление и на определенный номер страницы

Возможность поиска слова

Возможность изменения размера текста

Возможность создания закладок

86

3 Тема

Безопасность пассажира

КОРОТКО О ГЛАВНОМ

Безопасность передвижения в транспортном средстве зависит не только от его исправности и соблюдения водителем правил дорожного движения, но и от дисциплинированности пассажиров — полноправных участников дорожного движения.

Вы узнаете

- В какой момент пассажира.
- Какие обязанности пассажиров и транспорта.
- Действительно ли так важно пристёгиваться ремнём безопасности, находясь в машине.
- Каким правилам должен следовать пассажир мотоцикла.

1. Основные опасности в быту. Отравления. Первая помощь при отравлениях	22
2. Первая помощь при порезах: направлена на промывание раны и защиту её от контакта с внешней средой для предотвращения нагноения и ускорения регенерации клеток. Если порез оставить неизолированным, то это может привести к заражению при попадании в кровь инфекции. При глубоких порезах необходимо обратиться к врачу.	33
3. Первая помощи при ушибе направлена на уменьшение кровозлияния и снятие боли. Для этого повреждённой конечности обеспечивают покой, а место ушиба охлаждают (прикладывают пузырь со льдом, салфетку, смоченную в холодной воде, или холодный металлический предмет).	33
4. Первая помощи при вывихе должна быть направлена на уменьшение боли и остановку развития отёка.	36
5. Первая помощь при переломах	36
6. Первая помощи при термическом ожоге заключается в прекращении действия	38

69 Тема 6. Аварийные ситуации техногенного происхожд...

В ходе прогулки друзья увидели лемачий на земле поврежденный провод линии электропередачи. «Смотри, провод оборвался. Это опасно. Нужно его откинуть в сторону от дорожки», — сказал один. «Да, только нужно защитить руки одеждой», — согласился другой.

- 1) Оцените действия друзей с точки зрения безопасности.
- 2) Предложите наиболее безопасные действия в данной ситуации.
3. В результате аварии в системе водоснабжения из крана потекла ржавая вода. Объединитесь в группы по 3—4 человека и, используя различные источники информации, предложите действия, которые нужно предпринять.

3. Какие способы очистки воды вы знаете? Используя различные источники информации, составьте таблицу, указав плюсы и минусы каждого.

Способ очистки воды	Плюсы	Минусы

ОБОБЩАЕМ ИЗУЧЕННЫЙ МАТЕРИАЛ

Вы знаете:

- человек постоянно стремится улучшить свою жизнь, сделать технический прогресс наполнил современное жилище множеством коммунальных систем, бытовых устройств и гаджетов. Лифты, газ- и водоснабжение, Интернет и телевидение, электробытовые средства — всё это создаёт благоприятные бытовые условия, облегчает и ускоряет выполнение разнообразных домашних дел.
- в то же время современная бытовая среда жизнедеятельности человека таит в себе множество опасностей.
- в повседневном укладе жизни скрывается множество источников опасности: пожароопасные предметы, коммунальные системы жизнеобеспечения.

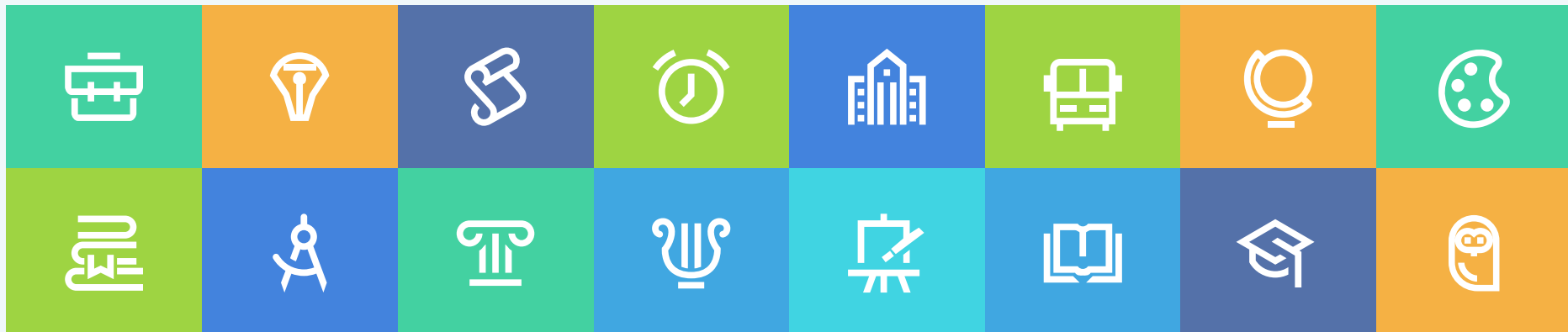
ИНТЕРНЕТ-РЕСУРСЫ

- Министерство Здравоохранения Российской Федерации
- МЧС России
- История пожарной охраны и добровольчества

Возможность перехода к интерактивным тестам

Возможность перехода к следующей теме

Возможность перехода на официальные сайты



Колычева Лариса Николаевна

Руководитель центра художественно-эстетического
и физического образования
АО «Издательство «Просвещение»

Группа компаний «Просвещение»

Адрес: 127473, г. Москва, ул. Краснопролетарская, д. 16, стр. 3, подъезд 8, бизнес-центр «Новослободский»

Горячая линия: vopros@prosv.ru