



**ПРОСВЕЩЕНИЕ**  
ИЗДАТЕЛЬСТВО

*Технология ТРИЗ как один из способов  
достижения образовательных  
результатов обучающихся по  
географии*

***Возможности УМК «Полярная звезда»***

Дубинина Софья Петровна  
Ведущий методист Центра географии и картографии  
Sdubinina@prosv.ru

# Что мы знаем о PISA?

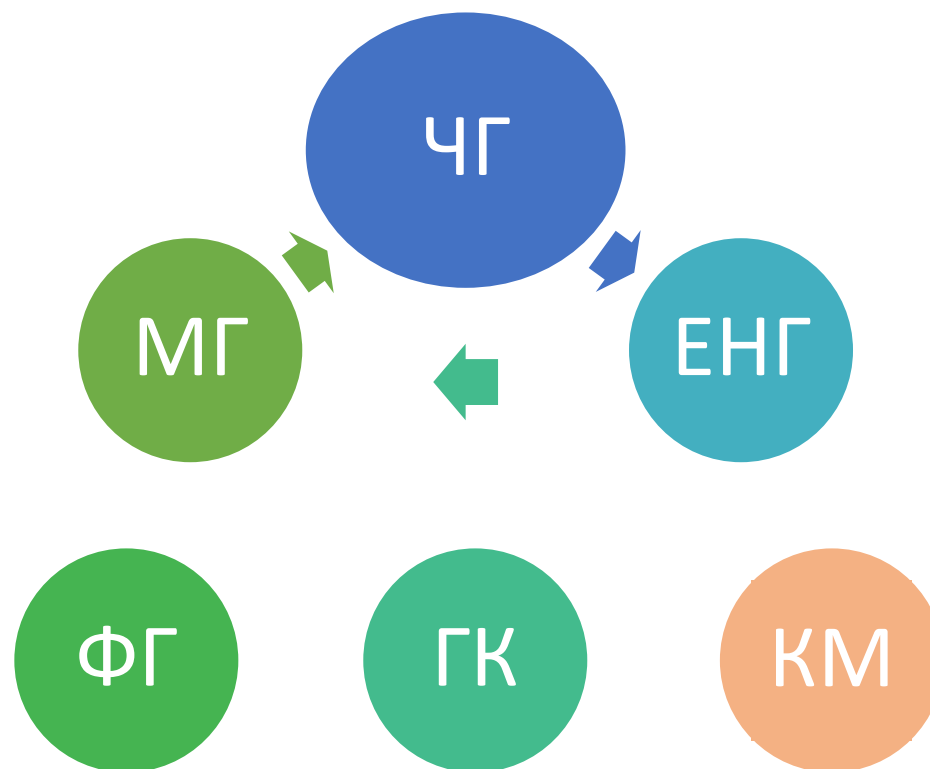
## Сложные вопросы с простыми ответами

*Задача: проверить умение учащихся пользоваться информацией и решать проблемы*

*Проводит Организация Экономического Сотрудничества и Развития*

*Выборка школ и учеников репрезентативна*

**PISA**  
Международное исследование качества образования  
Около 80 стран участниц



*В исследовании участвуют 15-летние учащиеся*

*Исследование проводится с помощью персональных компьютеров*

*Проводится раз в три года (...2012, 2015, 2018...)*



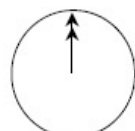
# Задание из PISA – 2015 (математическая грамотность)

## Группа заданий 6 – ОБЩЕНИЕ В ИНТЕРНЕТЕ

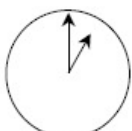
### ОБЩЕНИЕ В ИНТЕРНЕТЕ

Марк (из Сиднея в Австралии) и Ганс (из Берлина в Германии) часто общаются друг с другом в Интернете. Им приходится выходить в Интернет в одно и то же время, чтобы они смогли поболтать.

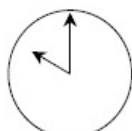
Чтобы определить удобное для общения время, Марк просмотрел таблицы, в которых дано время в различных частях мира, и нашел следующую информацию:



Гринвич 24.00 (полночь)



Берлин 1.00



Сидней 10.00

#### Вопрос 1: ОБЩЕНИЕ В ИНТЕРНЕТЕ

M402Q01

Какое время в Берлине, если в Сиднее 19.00?

Ответ: .....

#### ОЦЕНКА ВЫПОЛНЕНИЯ:

Ответ принимается полностью (трудность – 533) – 1 балл.

Процент учащихся, набравших данный балл	Россия	Средний по ОЭСР	Максимальный
	42,9	53,7	68,7 (Чехия)

Код 1: 10 ч утра или 10.00

Ответ не принимается:

Код 0: Другие ответы.

Код 9: Ответ отсутствует.

Задание проверяет: 2-ой уровень компетентности – установление связей (между данными из условия задачи при решении стандартных задач)

Область содержания: изменение и отношения

Ситуация: личная жизнь

#### Вопрос 2: ОБЩЕНИЕ В ИНТЕРНЕТЕ

M402Q02

Марк и Ганс не могут общаться между 9.00 и 16.30 по их местному времени, так как они в это время должны находиться в школе. Они также не могут общаться с 23.00 до 7.00 по их местному времени, так как в это время они будут спать.

Какое время было бы удобно для мальчиков, чтобы они могли поболтать? Укажите в таблице местное время для каждого города.

Город	Время
Сидней	
Берлин	

#### ОЦЕНКА ВЫПОЛНЕНИЯ:

Ответ принимается полностью (трудность – 636) – 1 балл.

Процент учащихся, набравших данный балл	Россия	Средний по ОЭСР	Максимальный
	17,0	28,8	42,9 (Лихтенштейн)

Код 1: Любые два значения времени или промежутки значений времени, отличающиеся на 9 часов и принадлежащие одному из следующих интервалов:

Сидней: 16.30 – 18.00; Берлин: 7.30 – 9.00

ИЛИ

Сидней: 7.00 – 8.00; Берлин: 22.00 – 23.00

• Сидней - 17.00, Берлин - 8.00 (или Сидней – 5 ч вечера, Берлин – 8 ч утра)

ЗАМЕЧАНИЕ: Если ответ дан в виде интервала, то его границы должны отвечать условию задачи. Если в ответе не указано, о какой части дня идет речь (утре, вечере, ночи), но числовое значение времени указано верно, то ответ следует принять и считать его верным.

Ответ не принимается:

Код 0: Другие ответы, включая те, в которых время в одном городе указано верно, а в другом - неверно.

• Сидней – 8.00, Берлин – 22.00

Код 9: Ответ отсутствует.

Задание проверяет: 3-ий уровень компетентности – рассуждения (широкий спектр математических умений)

Область содержания: изменение и отношения

Ситуация: личная жизнь



# Результаты PISA

*Учащиеся российских школ обладают удовлетворительной теоретической подготовкой, но применять знания на практике получается не у всех.*



## *Задачи российской системы образования:*

- 1. Выстраивать урочную и внеурочную деятельность на практико-ориентированном подходе.*
- 2. Развивать метапредметные умения на всех уроках.*
- 3. Активизировать межпредметное взаимодействие.*



Проверка креативного мышления

**PISA 2021**



## Креативное мышление... смекалка ... творческое мышление...



- ✓ Уметь решать нестандартные задачи
- ✓ Решать стандартные задачи нестандартными способами



# **КРЕАТИВНОЕ МЫШЛЕНИЕ** *(как и конкретно «ТРИЗ»)*

РЕГУЛЯТИВНЫЕ УД

ПОЗНАВАТЕЛЬНЫЕ  
УД

КОММУНИКАТИВНЫЕ  
УД

**НА ПРЕДМЕТНЫХ ЗНАНИЯХ И УМЕНИЯХ**



## *Технология решения изобретательских задач*

*Слово «смекалка» незаслуженно нами забыто, хотя мы все ей пользуемся (а лучше бы ещё чаще).  
И даже критическое мышление не может стать ему полноценной заменой.*

***Способность схватывать суть задачи и находить для неё нестандартные решения** — это и есть «смекалка», которой учит система ТРИЗ, или теория решения изобретательских задач.*

*(с) Анна Дозорцева*



# Из истории

(середина 20 века)



Генрих Альтшуллер





# ТРИЗ - педагогика

*Цель ТРИЗ-педагогика — развитие гибкого мышления и фантазии, способности решать сложные задачи изящным и эффективным способами.*

Оценка



Рефлексия

Действия учеников:

- ✓ Рассуждать
- ✓ Размышлять
- ✓ Анализировать
- ✓ Искать противоречия и необычные признаки в условиях задачи
- ✓ Искать различные способы решения задач

Функциональная грамотность

Креативное мышление

Критическое мышление

Системное мышление

Актуальность  
ТРИЗ – педагогики в  
современной  
школе



## Основные методы

- метод мозгового штурма
  - синектика
  - морфологический анализ
  - метод фокальных объектов
- и так далее

*Адаптированный АРИЗ:*

1. *Сформулировать задачу*
2. *Выявить проблему*
3. *Определить необходимые ресурсы и/или построить план действий*
4. *Применить уже имеющиеся приемы решений/найти новый способ решения*
5. *Проанализировать решение и понять, можно ли его улучшить*

Набор методов неограничен

Методы могут быть индивидуальны

*Главное реализовывать цели и задачи ТРИЗ-педагогике*

Самый трудный подход

Самый доступный подход



# ТРИЗ – педагогика и география



- ✓ Схожие цели, задачи и методы
- ✓ Условия для применения методов на практике
- ✓ Разнообразие возможных задач, в том числе и с межпредметным уклоном

Практические работы

Проектные работы

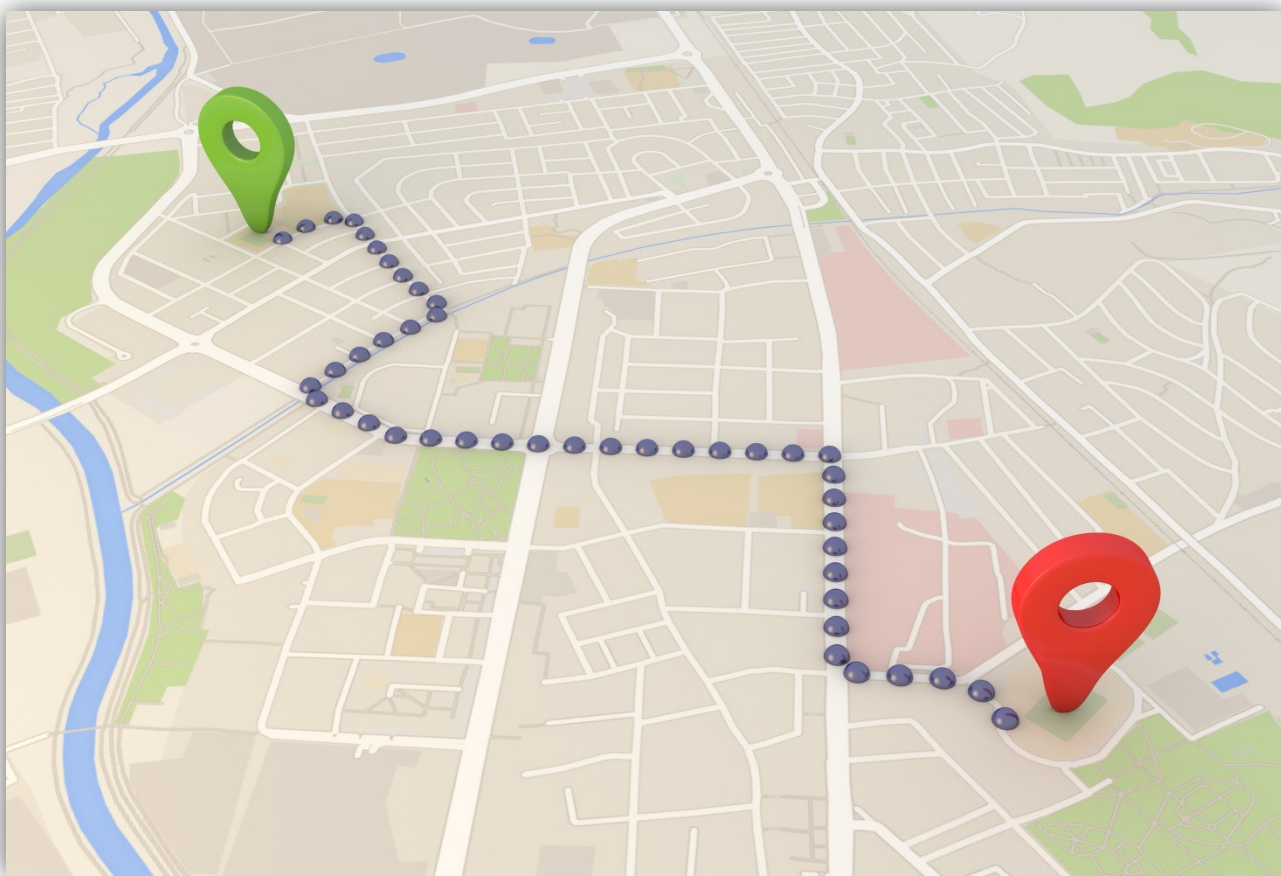
Исследовательские работы

Интерактивные виды деятельности



## Практические работы

### «Практические работы»



### Составление оптимального маршрута

Увеличивать уровень сложности:

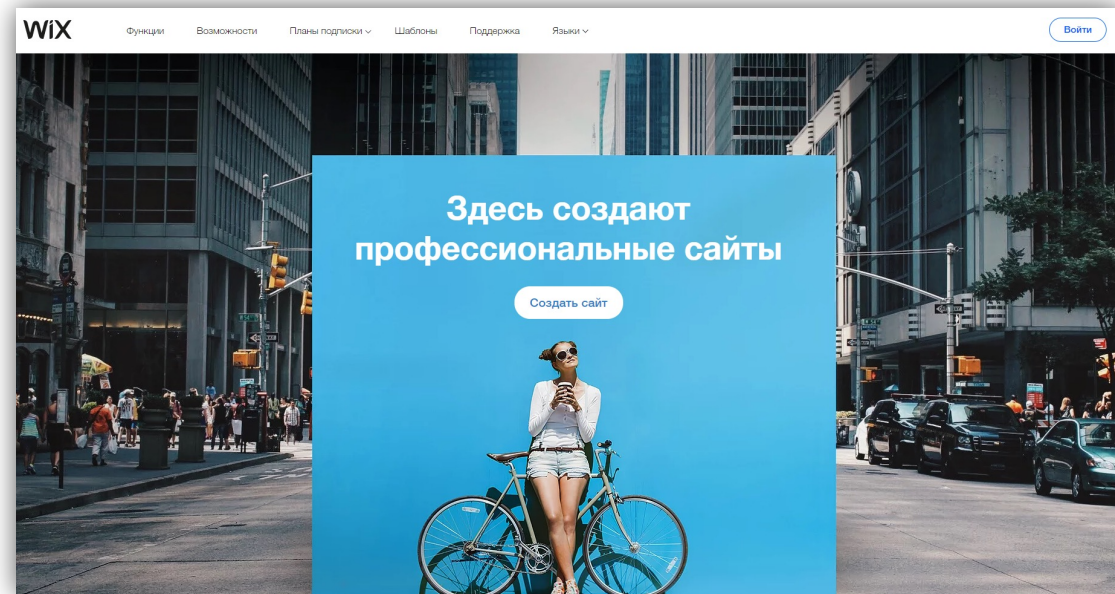
- ✓ От дома до школы
- ✓ От школы до ... кинотеатра
- ✓ От дома до пригорода
- ✓ От дома до другого города
- ✓ Маршрут в незнакомом городе
- ✓ Маршрут в незнакомой стране

## Проектные работы

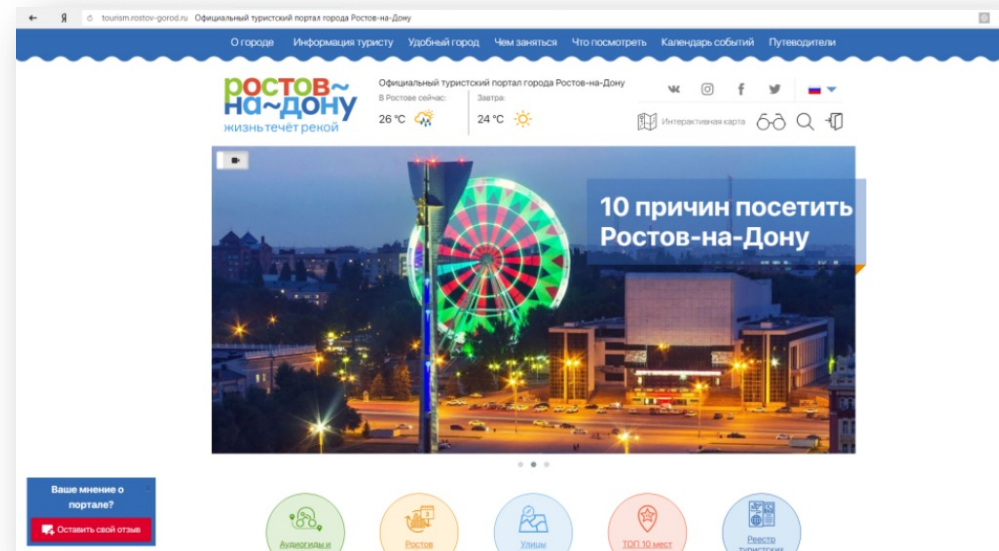
Разработать гостевой (туристический) сайт города.

1. Провести анализ подобных сайтов
2. Выделить наиболее интересные рубрики
3. Определить содержание (подготовить примеры наполнения)
4. Придумать дизайн и интерфейс
5. Оформить проект (презентация, макет, сайт)
6. Представить проект

Все действия отвечают требованиям и целям ТРИЗ - педагогики



wix.com





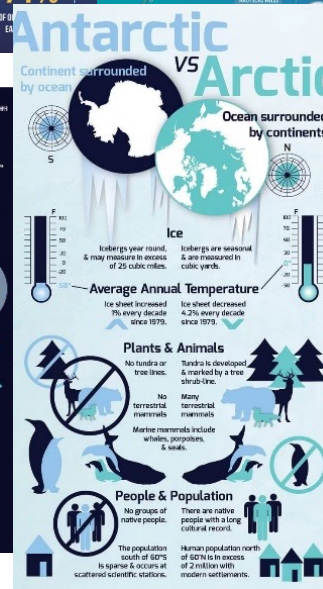
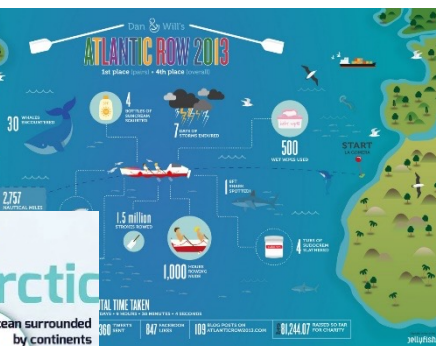
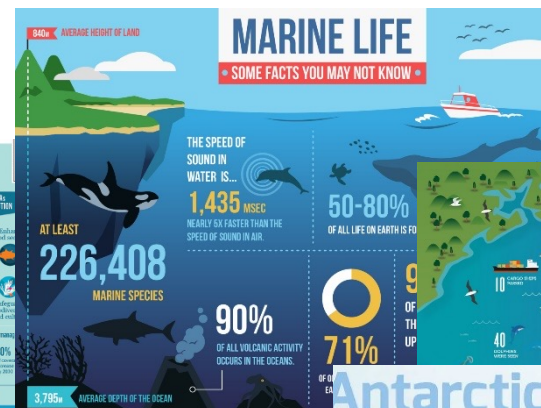
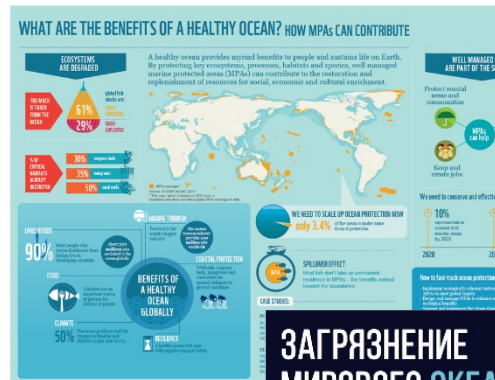
## Исследовательские работы

## Преобразить текст в инфографику

### Важный момент – представление результата исследования



### Учебник



### Статья из Энциклопедии

### Другие Интернет-источники



# Исследовательские работы

Важный момент – представление результата исследования

Преобразить текст в инфографику



Учебник

Нарисовать в тетради

или

Использовать ИКТ

Статья из Энциклопедии

Другие Интернет-источники

<https://www.canva.com/>



# Исследовательские работы



Обратный процесс

- *Научный текст*
- *Рассказ*
- *Конспект*
- *Статья для журнала*
- *Пост в Социальной сети*
- *...*





## Интерактивные виды деятельности

## ГеоКвест

ПЛАН И КАРТА

**СТАРТ**

- Город является родиной метрополитена.
- Здесь находится самая известная часовая башня — Биг-Бен.

Город: \_\_\_\_\_

Координаты: \_\_\_\_\_

Двигайтесь по меридиану города из предыдущего задания на юг, до пересечения с 30-й параллелью.

Теперь двигайтесь восточнее, примерно на 30 градусов. Какой город находится в этой точке?

Координаты: \_\_\_\_\_

Если мы отправимся восточнее и переплывём океан, окажемся на другом материке. Материк занимает полностью одна страна.

Какой город является столицей этой страны?

Город: \_\_\_\_\_

Координаты: \_\_\_\_\_

Следующий город находится на этом же материке, только в противоположной части.

Координаты города: 25° ю. ш. 28° в. д.

Город: \_\_\_\_\_

В Западной полушарии примерно на этой же широте расположились две столицы государств.

Определите координаты той столицы, которая находится южнее.

Город: \_\_\_\_\_

Координаты: \_\_\_\_\_

**ОУМНИШ**

ПРИМЕЧАНИЕ УЧИТЕЛЯ

Отметка: ○

13

14

15

16

17

От Иркутска мы двигались строго на юг. Атлас стр.36-37  
Какие географические объекты мы пересекли?  
Назовите минимум 5 объектов.

Какой город находится на «краю земли»?  
Определите его координаты.

Сингапур  
1° с.ш. 104° в.д.

Сингапур  
2° ю.ш. 105° в.д.

Джакарта  
6° ю.ш. 106° в.д.

Джакарта  
3° с.ш. 106° з.д.

<https://cloud.prosv.ru/apps/onlyoffice/s/NGiXx7Kk2Aor7se?fileId=974619>



# Интерактивные виды деятельности

# Квиз

## Как хорошо ты знаешь географию мира?

К примеру, знаешь ли ты, где находится пустыня Гоби. Зоопарк «Puszta» или Пагагония?

С помощью этой гео викторины ты сможешь проверить свои географические знания. Викторина включает вопросы о географическом расположении городов, стран, ландшафтов, островов и водоемов, а также известных архитектурных зданий. Отвечая на вопросы викторины, ты сможешь, играя, открыть мир и при этом непременно познакомиться с некоторыми неизвестными местами.

### Гео викторина

Выбрать регион

Мир

Европа

Америки

<https://www.geo-quiz.net/ru/>

<https://online.seterra.com/ru>

### Европа: Реки - Картографическая викторина



Вардар, Висла, Волга, Днестр, Дунай, Луара, Одер, По, Рейн, река Днепр, река Дон, Рона, Сена, Тахо, Темза, Урал, Эбро, Эльба. (18) Создание собственной викторины

19% | 1:34 | Нажать Луара



ГЕО играй знаниями | энциклопедия | тесты | мини-тесты | игры | службы | турнир | сражения | дуэли | авторизация

Время на сервере: 18:14:15  
подробно о странах! | ok

Вы можете принять участие в игре в городе.

### Тесты по географии а также по истории, астрономии и лингвистике

В тестировании уже **приняли участие** 500 269 человек.

Лучшие результаты за сегодня - общий зачет

<h4>Регионы России на карте</h4> <p>Сложность теста: <b>средняя, высокая</b> Можно выбрать схематичное изображение, физическую карту России или смешанный вариант.</p> <p>🏆 рекорды 📄 правила</p>	<h4>Символика регионов России</h4> <p>Сложность теста: <b>низкая, средняя, высокая</b> Флаги и гербы регионов России.</p> <p>🏆 рекорды 📄 правила</p>
<h4>Общий тест на знание политической географии</h4> <p>Сложность теста: <b>кардкор</b></p> <p>🏆 рекорды 📄 правила</p>	<h4>Общий тест на знание физической географии</h4> <p>Сложность теста: <b>кардкор</b></p> <p>🏆 рекорды 📄 правила</p>
<h4>Столицы стран мира</h4> <p>Сложность теста: <b>низкая - средняя - высокая - на время</b> 🇷🇺 easy - medium - hard</p> <p>🏆 рекорды 📄 правила</p>	<h4>Акватория Земли в числах</h4> <p>Тематика вопросов: моря, проливы и реки.</p> <p>Сложность теста: <b>средняя, высокая</b></p> <p>🏆 рекорды 📄 правила</p>

<https://geo.koltyrin.ru/test.php>



## Интерактивные виды деятельности

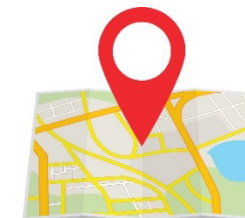


## Геокэшинг

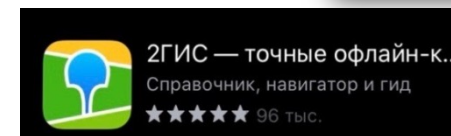
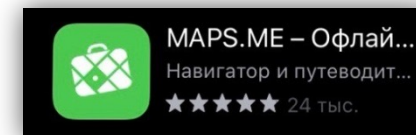
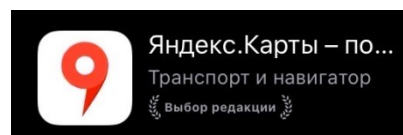
Координаты



Локации



- ❖ Социальные и экологические проекты
- ❖ Ориентирование на местности
- ❖ Основа для квестов и ролевых игр





---

---

# ***Примеры заданий по технологии ТРИЗ в УМК «Полярная звезда»***



## Образное мышление

### Запомните:

Аристотель. Эратосфен. Птолемей. Марко Поло. Афанасий Никитин. Христофор Колумб. Васко да Гама. Фернан Магеллан. Старый Свет. Новый Свет.

Это я знаю

1. Как люди представляли Землю в древности?
2. Когда и почему наступила эпоха Великих географических открытий?
3. Какое значение имели экспедиции Х. Колумба и Ф. Магеллана?
4. Выберите верный ответ. Первым кругосветное путешествие совершила экспедиция: а) Х. Колумба; б) Ф. Магеллана; в) Васко да Гамы.

Это я могу

5. Найдите в тексте параграфа фрагмент, в котором описаны представления древних людей о Земле. Подберите в дополнительной литературе или в сети Интернет с помощью поисковой системы (Google, Yandex) изображения по этой теме. Вместе с товарищем обсудите, с чего начнёте и в какой последовательности станете искать информацию. Вы также можете попробовать сами проиллюстрировать описание (сделать рисунки).

Это мне интересно

6. Как мореплаватель Колумб не знал себе равных. И ни один из титулов не был пожалован ему справедливее, чем тот, которым он особо дорожил: Адмирал Моря-Океана. В чём состоит подвиг Х. Колумба? Какой вклад он внёс в развитие цивилизации? Чем привлекает личность Х. Колумба?

12

Проиллюстрировать текст

Создать образ материка (страны)

Полярная звезда



## §32. Австралия: образ материка

В чём особенности географического положения Австралии. Как строение земной коры проявляется в рельефе Австралии. Что влияет на климат Австралии. Как засушливость и изолированность материка влияют на его природу.

В чём особенности географического положения Австралии?

Австралия — самый маленький из материков и очень компактный, его протяжённость с севера на юг и с запада на восток примерно одинакова (рис. 93). На физической карте Австралии (см. Приложение, с. 247) прежде всего найдите Южный тропик и определите, в каком направлении от материка находится экватор и начальный меридиан. Установите крайние точки материка. Вы без труда определите, что Австралия располагается в двух полушариях — Южном (по отношению к экватору) и Восточном (по отношению к начальному меридиану).

Площадь Австралии — 7,7 млн км<sup>2</sup>, с островами — 9 млн км<sup>2</sup>.



Рис. 93. Удалённость Австралии от других регионов мира

глубоко впадает в сушу мелководный залив Карпентария, а на юге — Большой Австралийский залив. На севере природы Австралии в полдень.



МАТЕРИКИ И СТРАНЫ

ходится не на юге, а на севере (кроме нескольких летних месяцев для тропического пояса освещённости). Северные территории теплее, чем южные.

АВСТРАЛИЯ ЦЕЛИКОМ ЛЕЖИТ В ЮЖНОМ ПОЛУШАРИИ НА ЗНАЧИТЕЛЬНОМ УДАЛЕНИИ ОТ ДРУГИХ МАТЕРИКОВ. ЮЖНЫЙ ТРОПИК ПЕРЕСЕКАЕТ ЕЁ ПОЧТИ ПОСЕРЕДИНЕ.

Как строение земной коры проявляется в рельефе Австралии?

Сравните Австралию с Африкой. На карте строения земной коры (см. рис. 26) видно, что у обоих материков основная часть — древние платформы, когда-то входившие в состав Гондваны. В Австралии, как и в Африке, кристаллический фундамент местами выходит на поверхность. Только в Австралии осадочным чехлом перекрыто больше половины площади платформы, а в Африке — её меньшая часть. В Австралии шит древней платформы занят Западно-Австралийским плоскогорьем с высотами 400–600 м. В его центральной части расположены Большая Песчаная пустыня, пустыня Гибсона и Большая пустыня Виктория, на северо-востоке — плато Кимберли, а на юге — карстовая равнина Налларбор. К востоку от Западно-Австралийского плоскогорья на плите располагается Центральная равнина с высотами до 100 м. Только в восточной части материка от полуострова Кейп-Йорк на севере до острова Тасмания на юге земная кора моложе (палеозойского возраста). Вдоль Тихоокеанского побережья протягивается Большой Водораздельный хребет — горы древней складчатости. Самая высокая вершина — гора Косцюшко — всего 2228 м.

Австралия — самый низкий и плоский материк. Австралия — единственный материк, в пределах которого нет действующих вулканов и современных ледников.

На протяжении нескольких геологических периодов процессы складчатости и горообразования на территории Австралии не проявляются. В рельефе обширные низменные и возвышенные равнины чередуются с невысокими и незначительными по площади плато или плоскогорьями. Большой Водораздельный хребет сильно разрушен внешними силами, и его высот недостаточно, чтобы в тропических широтах достиг снеговой линии. В Африке, вспомните, существуют и снежные вершины, и вулканы, и горы новой складчатости. Крупнейшая в мире форма рельефа биологического происхождения — Большой Барьерный риф протяжённостью около 2200 км. Этот уникальный природный комплекс расположен в Тихом океане близ северо-восточных берегов Австралии.

Австралия, как и Африка, богата полезными ископаемыми — каменным углём, железными и алюминиевыми рудами, свинцом, титаном, ураном, золотом, алмазами.

ШИТУ ДРЕВНЕЙ ПЛАТФОРМЫ СООТВЕТСТВУЕТ ЗАПАДНО-АВСТРАЛИЙСКОЕ ПЛОСКОГОРЬЕ. ПЛИТЕ С МОЩНЫМ ОСАДОЧНЫМ ЧЕХЛОМ — ЦЕНТРАЛЬНАЯ ДРЕВНЯЯ ПЛАТФОРМА.



## Развитие фантазии и воображения

### Запомните:

Френсис Дрейк. Герард Меркатор. Виллем Баренц. Абель Тасман. Джеймс Кук. Роберт Пири. Руал Амундсен.

1. Найдите на карте океанов (с. 186–187 *Приложения*) **пролив Дрейка, Баренцево море, Австралию, Новую Зеландию.**
2. Какие материки были известны европейцам до начала Великих географических открытий?
3. Кто и когда открыл Австралию?
4. Заполните таблицу, используя учебник, энциклопедию, справочники.

Путешественник	Годы жизни	Основной вклад в открытие новых земель	Чем для вас лично интересен
1. Ф. Дрейк			
2. В. Баренц			
3. А. Тасман			
4. Дж. Кук			
5. Р. Пири			
6. Р. Амундсен			

5. Опишите картину «Географ» (рис. 8 на с. 13). Придумайте рассказ об этом человеке: откуда он получает данные для составления карт, о чём мечтает, какие страны мира ему известны, а какие ещё нет.

6. У знаменитого французского путешественника Мишеля Песселя спросили, зачем он отправляется в тяжёлые и опасные путешествия, ведь на Земле уже всё открыто. Он ответил: «Во-первых, ещё не всё. Во-вторых, вы открываете новые земли для себя. И наконец, путешествие – это открытие себя». А как вы считаете?

Откройте атлас

Это я знаю

Это я могу

Это мне интересно

### Запомните:

Ядро Земли. Мантия. Земная кора. Литосфера. Внутренние и внешние силы Земли. Литосферные плиты. Магма.

Откройте атлас

Это я знаю

Это я могу

Это мне интересно

1. Найдите на карте горы, протянувшиеся вдоль границ литосферных плит: **Гималаи, Альпы, Кордильеры, Анды.** Какая карта вам понадобится?
2. Дайте определение понятия «литосфера».
3. Что называется внутренними силами Земли?
4. Какие процессы происходят под воздействием внешних сил Земли?
5. Самую высокую температуру имеет: а) земная кора; б) мантия; в) ядро.
6. Для чего необходимо изучать внутренние процессы Земли?
7. Установите соответствие:  
 1) Земная кора      А) В переводе на русский язык означает «покрывало»  
 2) Мантия            Б) Толщина от 5 до 80 км  
 3) Ядро                В) Толщина примерно до 2900 км  
                               Г) Основной элемент состава – железо
8. В чём заключаются особенности внутренних сфер Земли: а) ядра; б) мантии; в) земной коры?
9. Нарисуйте схему внутреннего строения земного шара. Из каких частей он состоит?
10. Представьте, что вы участвуете в научной экспедиции в глубь Земли. Напишите письмо другу, в котором вы опишете это путешествие и свои ощущения.



## Осознание личной заинтересованности

### Запомните:

Осевое и орбитальное движения Земли. Северный полюс. Южный полюс. Экватор. Високосный год.

Откройте атлас

1. На карте полушарий найдите: Северный и Южный полюсы, экватор, тропики, полярные круги.

Это я знаю

2. Воображаемая прямая, проходящая через центр Земли, вокруг которой вращается Земля, называется: а) полюсом; б) экватором; в) земной осью.

3. Один оборот вокруг Солнца Земля совершает: а) за 365 суток и 6 ч; б) за 24 ч; в) за 29 суток.

4. В каком направлении вращается Земля вокруг своей оси? по орбите?

5. С какой скоростью Земля обращается по орбите? Где в параграфе вы нашли эту информацию?

6. Представьте, что вы с друзьями оказались на Северном полюсе. Часы показывают 22 ч. Над головой у вас Полярная звезда. Где будет эта звезда через 6 ч?

7. Сформулируйте и запишите определение, заполнив пропуск:

Экватор — ..., проведённая на одинаковом расстоянии от полюсов.

Это я могу

8. В тетради схематически изобразите земной шар. Подпишите экватор, тропики, полярные круги. Покажите Северный и Южный полюсы.

Это мне интересно

9. Как отражается движение Земли вокруг Солнца на изменении нашего режима дня в течение года?

28

### Запомните:

Погода. Воздушные массы. Климат.

Откройте атлас

1. Найдите на карте Калининградскую область. Какие воздушные массы определяют погоду в этом районе?

Это я знаю

2. Закончите предложение: «Погода — это...».

3. Закончите предложение: «Климат — это...».

4. Перечислите климатообразующие факторы.

5. Сравните арктические и тропические воздушные массы. Какую погоду они несут?

6. Где климат более влажный — в Санкт-Петербурге или Москве? Как вы объясните свой ответ?

7. Выберите правильные ответы. Элементами и явлениями погоды являются: а) температура; б) давление; в) ветер; г) солёность; д) осадки.

8. Установите соответствие между элементами погоды и приборами, которыми они измеряются:

1) Температура воздуха      А) Барометр

2) Осадки      Б) Термометр

3) Атмосферное давление      В) Осадкомер

4) Влажность воздуха      Г) Флюгер

5) Направление ветра      Д) Гигрометр

Это я могу

9. Прослушайте сводку погоды на сегодняшний день. Чем она отличается от погоды вчера? Как вы будете одеваться в школу? Что вы посоветуете своим родным и близким, если резко снизится давление или обещают штормовой ветер?

Это мне интересно

10. Попробуйте оценить различные погодные и климатические явления (малоснежную зиму, сильные ветры, ливневые дожди и др.) с разных точек зрения. Например, с точки зрения работников городского, сельского, водного хозяйства, транспорта; с точки зрения жителей города и села.

143



# Развитие системного мышления и объективности

## Запомните:

Вулкан. Лана. Гейзер. Тихоокеанское огненное (вулканическое) кольцо.

1. На карте (рис. 47) найдите вулканы: *Ключевская Сопка, Этна, Фудзияма, Везувий, Гекла, Кракатау, Орисаба, Килиманджаро, Котопахи.*
2. Почему происходят извержения вулканов?
3. В чём сходство и различия между землетрясениями и вулканизмом?
4. Гейзер – это горячий источник, периодически выбрасывающий из недр: а) грязевые потоки; б) горячую воду и пар; в) газы и пепел.
5. На контурной карте отметьте вулканы, указанные в тексте учебника. Что общего у районов распространения землетрясений и вулканов?
6. Опишите вулканы Ключевская Сопка, Эльбрус, Везувий, Этна, заполнив в тетради таблицу.

Название вулкана	Где находится	Географические координаты	Абсолютная высота	Действующий или потухший

7. Сравните карту на рисунке 47 с политической картой. В каких странах находятся крупные вулканы? Соревнуйтесь с товарищем – кто назовёт больше стран.
8. Используя научно-популярную литературу, газеты, Интернет, карты, текст параграфа, опишите извержение вулкана. При этом укажите год события, где и как оно произошло, каковы его последствия для людей.
9. Как вы думаете, почему, несмотря на то что землетрясения и извержения вулканов – грозные и стихийные явления, люди заселяют опасные территории?

Откройте атлас

Это я знаю

Это я могу

Это мне интересно

Полярная звезда

### § 4. Учимся с «Полярной звездой»

**Проводим исследование**

Вы изучили материал о географическом положении, границах, соседях, месте России в мире. Отвечая на вопрос об особенностях географического положения России, некоторые из нас ограничились несложным перечислением нескольких основных из этих особенностей. Однако вы можете научиться самостоятельно получать гораздо более весомый результат. Предлагаем провести исследование «Оценка географического положения России». По указанию учителя вы можете работать самостоятельно, в паре с товарищем или в группе. Заранее решите, какую форму подачи материала вы будете использовать: бумажную или электронную.

**1-й шаг**

Используя текст § 2 и географические карты, выберите фактический материал. Оформите его в колонку. Например, так:

*Особенности географического положения России*

1. Огромная территория.
2. Положение в высоких широтах на северной окраине Евразии.
3. Протяжённые границы.
4. Большое количество соседей.
5. *Продолжите...*

Проранжируйте особенности географического положения России в соответствии с собственной оценкой их значимости. Вы прошли первый уровень.

**2-й шаг**

Прокомментируйте наш список. Добавьте собственные пояснения к каждому пункту. Выделите связи между причиной и следствием. Отмечайте закономерности. Подчёркивайте главное (понятие, мысль, идею). Сделайте вывод. Представьте окончательный результат в виде графической схемы, или таблицы, или текста.

**Полезные советы**

Если вы выбрали графическую схему:

- используйте при составлении схемы блоки разного размера, подходящие формы и цвета для выделения основного понятия и пояснений;
- у вас должны получиться «ветви», отходящие от основного понятия; используйте стрелки для обозначения связей;
- используйте дополнительные элементы оформления – фото, значки и др.

## ГЕОГРАФИЧЕСКОЕ ПРОСТРАНСТВО РОССИИ

Если вы выбрали *таблицу*, продумайте заранее её структуру (количество строк и столбцов, их заголовки).  
 Если вы выбрали *текст*, сначала составьте план изложения, а затем определите примерный объём. Многократное, как и излишняя краткость, не улучшат нашу работу.  
 Сравните свой результат с работой, подготовленной учеником 8 класса Никитой III. в виде схемы. Обсудите с товарищами, что удачно и неудачно в его варианте. Вы прошли второй уровень, но можете подняться ещё выше (по желанию).



Графическая схема, выполненная учеником 8 класса Никитой III.

**Дополнительно**

Усложните свою графическую схему, включив в неё результаты сравнения географического положения России с географическим положением других стран. В новых блоках присоединяйте дополнительную информацию, например результаты собственных наблюдений, размышлений, ассоциаций. Создавайте дополнительные «ответвления» и устанавливайте связи. Фиксируйте отдельные мысли, идеи, шаги, ассоциации. Собранный и обработанный материал подготовьте к дискуссии «В какой мере географическое положение влияет на богатство и процветание страны?».

У каждого из нас есть свои сильные личные качества (например, наблюдательность, воображение, усидчивость, последовательность и др.). Используйте их. Проявите умение размышлять, видеть связи между предметами и явлениями. Посмотрите на вопрос с разных точек зрения. Предложите наилучшие, по-вашему, способы подачи информации для обоснования собственной позиции.

Желаем успеха!





# Поиск различных путей решения

## Полярная звезда



### §24. Учимся с «Полярной звездой»

#### Выполняем проектное задание

Латинское слово *relief* означает «поднимая». Произшедшее от него одно из значений французского слова *relief* – выпуклое изображение на плоскости. Образно говоря, рельеф Земли – это её скульптурный портрет.

Перед вами стоит задача представить разработку туристического маршрута на конкурсе «Скульптурный портрет планеты».

#### Условия конкурса:

- Готовый продукт должен представлять собой географическую карту, на которую нанесены крупнейшие формы рельефа Земли, основные формы рельефа суши, а также крупные географические объекты, связанные с вулканической деятельностью.
- На карте должен быть проложен туристический маршрут с указанием начального, конечного и промежуточных пунктов следования и отмечены природные достопримечательности по теме путешествия (от трёх до шести достопримечательностей).
- Выполненное проектное задание должно содержать обоснование выбранного маршрута.
- По указанию учителя выполненное проектное задание может иметь форму: а) устного сообщения (презентации); б) пакета документов, включающего заполненную контурную карту и письменное обоснование.

Вспомните *полезные советы* на с. 8 нашего учебника.

*Примечание:* по указанию учителя задание может выполняться в паре или в группе.

Приступая к работе, нужно хорошо понимать её цель. Это поможет правильно сдизайнировать дальнейшие действия.

#### 1-й шаг

Повторите для себя формулировку задачи и внимательно ознакомьтесь с условиями конкурса по пунктам. Подумайте, что понадобится для работы. (Подсказка: понадобится контурная карта полушарий или России. Почему нельзя взять готовую карту?)

#### 2-й шаг

Разбейте на этапы свою будущую работу. У вас должны получиться такие большие блоки: а) нанесение на контурную карту общей информации на основе полученных знаний; б) отбор географических объектов для нашего маршрута; в) нанесение выбранных объектов на контурную карту; г) обоснование необходимой информации по выбранным объектам; д) представление результатов.

## ЛИТОСФЕРА – ТВЕРДАЯ ОБОЛОЧКА ЗЕМЛИ

### 3-й шаг

Нанесите на контурную карту равнины и горы, перечисленные в заданиях 1 на с. 77 и на с. 81. Подпишите океаны, чтобы легче ориентироваться на будущем маршруте.

Прежде чем начать работу, познакомьтесь со следующими правилами.

#### Правила работы с контурной картой

Чтобы лучше запомнить, где и как размещены географические объекты на Земле, их наносят на контурную карту. Для этого понадобится географический атлас, простой и цветные карандаш, ластик, ручка, линейка.

1. Находим географические объекты на физической карте в атласе и с помощью географических координат и основных ориентиров (рек, гор и т. д.) выясняем, где они размещены.
2. Находим положение равнин (или гор, рек, озёр, городов) на контурной карте и по найденным ориентирам обозначаем их вначале простым карандашом.
3. Проверив себя, закрашиваем географические объекты цветными карандашами так, как это принято на картах: равнины – цветом, соответствующим их высоте, горы – коричневым, водные объекты – голубым. Горы обозначаем крупными точками чёрного цвета.
4. Аккуратно подтираем ластиком лишнее.
5. Если на контурную карту атласа. Стрелочками.

## Полярная звезда



### §34. Учимся с «Полярной звездой»

#### Решаем проблему: преобразование рек

Решая проблему, прежде всего следует собрать информацию по данной теме, затем выделить из неё самое важное, изучить и сравнить разные независимые мнения и, наконец, выработать собственное решение. Проблема преобразования рек, в первую очередь, равнинных, до сих пор готового решения не имеет. Попробуйте его поискать.

#### Информация: общий взгляд

Строительство водохранилищ и гидроэлектростанций (ГЭС) – самая, пожалуй, масштабная преобразовательная деятельность человека на реках. Две её главные цели – получение дешёвой энергии и создание эффективной транспортной системы. Кроме того, в засушливых районах решалась и задача орошения земель. В XX в. эти цели были реализованы.

В России основная часть населения и хозяйства размещена в европейской части, где протекают равнинные реки. А на равнинных реках до 1920-х гг. ГЭС вообще не строили, потому что это требовало затопления больших территорий. Однако развитие промышленности и рост городов в Европейской России требовали всё большего количества электроэнергии. Электрификация и обеспечение энергией были жизненно важным вопросом для страны. Месторождения газа Западной Сибири тогда ещё не были открыты, да и его транспортировка на большие расстояния была ещё нерешённой проблемой; неизвестны были и нефтяные месторождения Поволжья. Перевозить уголь на большие расстояния было очень дорого. Необходимо было также развивать речной транспорт, гораздо более дешёвый, чем железнодорожный. Обеспечение судоходства на Волге – «главной улице России», как её тогда называли, требовало строительства плотин для сезонного регулирования стока (предотвращения разрушительных наводнений весной и обмеления летом).

В то же время водохранилища на Волге и Каме затопили огромные плодородных и густонаселённых земель. Под воду ушло несколько городов, сотни сёл и деревень. Для всех жителей пришлось строить новое жильё и осваивать новые (гораздо менее плодородные) земли.

Строительство Волжско-Камского каскада гидроэлектростанций, начатое в конце 1930-х гг., возведение в дальнейшем крупнейших ГЭС на сибирских реках стали грандиозными успешными проектами советского времени. Они обеспечили мощную энергетическую базу развития экономики нашей страны. Специалисты – экологи и географы – накопили большой опыт для оценки последствий строительства плотин и водохранилищ.

## ГИДРОСФЕРА – ВОДНАЯ ОБОЛОЧКА ЗЕМЛИ



### §29. Учимся с «Полярной звездой»

#### Выполняем проектное задание

Вам предстоит выполнить проектное задание. *Ваша задача* – проложить маршрут на карте и заполнить «Круизный маршрутный лист путешественника».

Представьте, что вы всем классом отправляетесь в морское путешествие – круиз по крупным островам мира. Ваш корабль «Александр Суворов» выходит из Санкт-Петербурга и направляется к острову Новая Гвинея. Маршрут предусматривает остановки на островах: Великобритания, Мадагаскар, Шри-Ланка, Суматра, Ява, Калимантан.

По указанию учителя вы будете работать самостоятельно, или с товарищем, или группой. Карта с

Вспомните правила работы с контурной картой.

## ПРИРОДА РОССИИ

### Информация: сравнение ГЭС и ТЭС

Тип электростанции	Используемые ресурсы	Быстрота запуска в работу	Продолжительность и стоимость строительства	Влияние на окружающую среду
ГЭС	Энергия текущей воды (неисчерпаемый ресурс)	В течение нескольких минут	Строительство длится много лет и стоит очень дорого	Оказывает незначительное влияние на окружающую среду, но при строительстве плотины затопляются огромные площади земель
ТЭС	Уголь, нефть, газ (исчерпаемые ресурсы)	2–3 дни	Около 3 лет (ТЭС с парогазовой установкой)	Сильно загрязняет окружающую среду, особенно ТЭС на угле

Электронерию в отличие от других видов продукции нельзя запастись. А потребность в ней сильно колеблется в течение суток: минимальна она ночью, когда люди спят, а предприятия не работают (кроме некоторых, где технология не позволяет останавливаться), а максимальна утром и вечером. В каждый данный момент времени электростанции должны производить ровно столько энергии, сколько потребляют, иначе неминуема авария. Поэтому электростанция должна не только работать (покрывать пиковые нагрузки), но отключаться, а для этого лучше всего подходит именно ГЭС.

#### Мнения: сторонники

1. Строительство плотин и водохранилищ позволило создать Единую глубоководную систему европейской части России. Сула из Каспийского моря могут проходить в Балтийское и Чёрное, возможности речного транспорта резко возросли. Это сэкономило огромные средства, которые в противном случае пришлось бы потратить на строительство железных дорог и перевозку грузов по ним (гораздо более дорого).
2. ГЭС Волго-Камского каскада – главный источник покрытия пиковых нагрузок в электроэнергетике европейской части России. Реально их заменить ничем.
3. Водохранилища позволили оросить миллионы гектаров засушливых земель (особенно в Нижнем Поволжье) и сделать более стабильным (меньше страдающим от засухи) наше сельское хозяйство.
4. Хозяйство уже приспособилось к новому уровню воды (водозаборы городов, плшки, парки).

#### Мнения: противники

1. Создание водохранилищ резко замедлило скорость процессов самоочищения (и всех других процессов и реках). Поэтому качество воды ухудшилось, водохранилища превратились в «стойбища» загрязнённых вод.
2. Водохранилища затопили сотни тысяч гектаров самых плодородных земель.
3. Плотины на реках резко ухудшили условия размножения ценных пород рыб, и их запасы сократились.
4. Повышение уровня воды в реке, а затем и уровня грунтовых вод привело к подтоплению и заболачиванию окрестных территорий.

Какова ваша позиция?



## Анализ информации, прогнозирование и формулирование выводов

### Запомните:

Ветер. Бриз. Роза ветров. Муссон.

Это я знаю

1. В чём сходство и различия между бризом и муссоном?
2. Жители каких азиатских стран хорошо знают, что такое муссон? Используйте политическую карту на с. 184–185 и карту на рисунке 93 учебника.
3. Поверхность Земли нагревается и остывает неодинаково, так как: а) быстрее нагревается суша, а остывает вода; б) быстрее нагревается вода, а остывает суша; в) суша нагревается и остывает быстрее воды.

4. Стрелкой укажите, откуда и куда будет дуть ветер:

775 мм	761 мм
753 мм	760 мм
748 мм	758 мм

5. Ветер, меняющий своё направление два раза в сутки, называется: а) штилем; б) бризом; в) муссоном.

6. Какое утверждение верно?

А. Ветер всегда дует в том направлении, в каком понижается атмосферное давление.

Б. Бриз меняет направление дважды в сутки.

- |                   |                |
|-------------------|----------------|
| 1) Верно только А | 3) Оба верны   |
| 2) Верно только Б | 4) Оба неверны |

Это я могу

7. Проанализируйте свой календарь погоды за месяц. Сделайте выводы: а) как изменялось атмосферное давление; б) какие ветры преобладали в месяце. Постройте розу ветров.

Это мне интересно

8. Как вы думаете, откуда появилось пожелание «Попутного ветра»?

134

### Запомните:

Торговые пути. Единая глубоководная система. Каналы. Морские пути. Морские порты.

Это я знаю

1. Почему для заселения люди выбирали берега рек и морей?
2. Как используются реки человеком? Какое влияние человек оказывает на реки?
3. Расскажите, как менялось значение рек для общества на протяжении истории.
4. Почему экономика приморских стран может развиваться более эффективно, чем хозяйство стран, не имеющих выхода к морю?
5. Каково значение рек как транспортных путей в истории освоения нашей местности?
6. Какие виды производства развиты в портовых городах?

Это я могу

7. Нанесите на контурную карту крупнейшие морские порты России.  
8. Нанесите на контурную карту маршруты, по которым можно проплыть: а) из Балтийского моря в Каспийское или в Чёрное; б) из Москвы – порта пяти морей в одно из них. Подпишите начальные, промежуточные и конечные пункты, реки, озёра, каналы, по которым будет пролетать маршрут.

9. Используя физическую карту России (см. Приложение, с. 230–231), выпишите, на каких реках стоят крупнейшие города азиатской части России: Омск, Новосибирск, Красноярск, Иркутск, Хабаровск. Используя данные по объёму годового стока (см. табл. 5 на с. 224 Приложения), выпишите крупнейшие реки Азиатской России. Сравните эти списки и сделайте вывод. Подумайте, почему на некоторых крупнейших реках вообще нет больших городов.

139

### Запомните:

Экологическая ситуация. Эколого-географическое положение. Экологические проблемы.

Это я знаю

1. Назовите факторы, наиболее сильно воздействующие на окружающую среду.
2. Продолжите предложение: «Экологическая ситуация – это...»
3. Что такое экологические проблемы? Какие экологические проблемы существуют в нашей стране?

Это мне интересно

4. Выясните особенности экологической ситуации в вашей местности. Чем она вызвана? Какие пути решения вы можете предложить в рамках проекта «Каким я хочу видеть экологическое будущее моего края»?
5. Сформулируйте и обоснуйте прогноз экологической ситуации в нашем регионе на 2025 г.

150



# Электронное приложение

Размещено в свободном доступе на сайте [prosv.ru](http://prosv.ru)

Доступно для скачивания:

5-6 классы

7 класс

8 класс (+хозяйство)

➤ Наличие дополнительного иллюстративного материала

➤ Экзаменатор по темам учебника

➤ Интерактивные задания:

\* с картами

\* с таблицами

\* с диаграммами

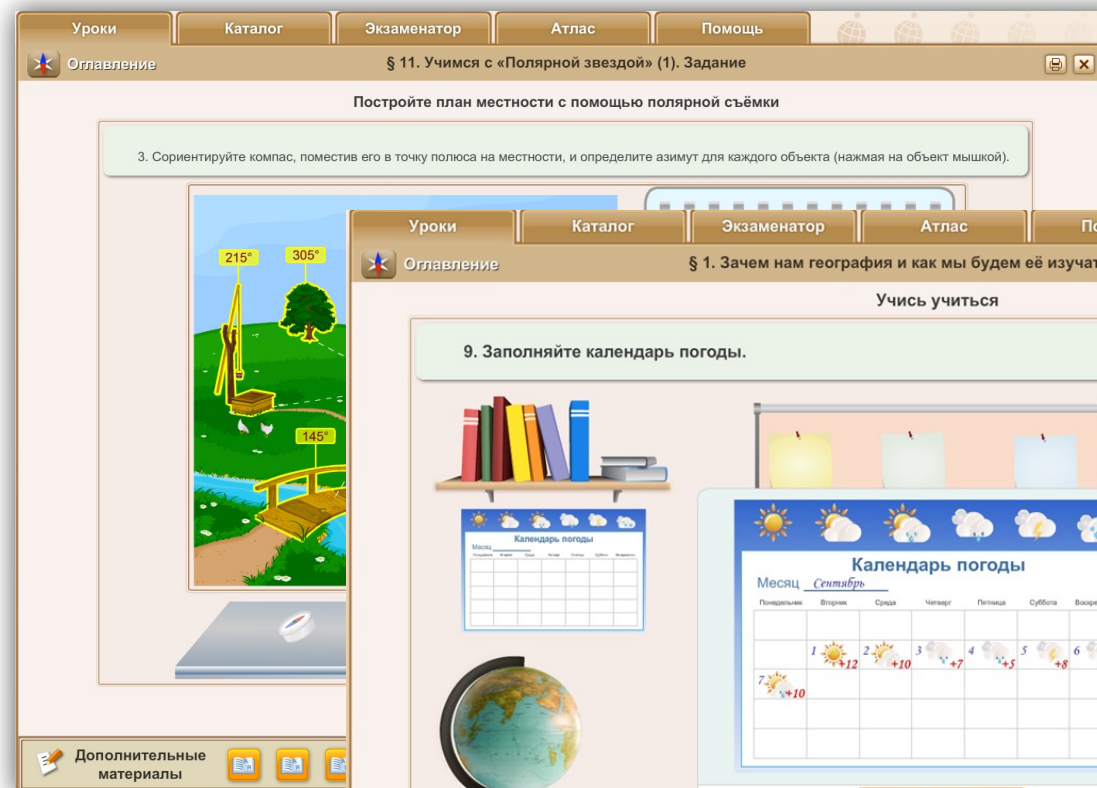
\* с текстом

А также:

✓ Картографическая мастерская

✓ Календарь погоды

✓ План местности и т.д.





# Электронное приложение

Уроки Каталог Атлас Экзаменатор Помощь

Оглавление § 31. Почва — особое природное тело. Задание

Проведите исследование

**Цель работы:**  
Исследуйте механический состав и водопроницаемость почвы. Сделайте вывод.

**Материал и оборудование:**  
Ступка с пестиком, лабораторные стаканы, колба, вода, образец почвы, песок, глина, суглинок, стеклянная палочка, фильтровальная бумага, воронка

Обратитесь к диаграмме «Гранулометрический (механический) состав почвы»

Далее

Дополнительные материалы

## Проведение исследований

## Работа с номенклатурой

Уроки Каталог Атлас Экзаменатор Помощь

Оглавление § 26. Наши моря. Задание

Заполните карту

Определите и подпишите море, контур которого показан на фрагменте карты. Подпишите как можно больше окружающих объектов. Сравните с образцом и оцените свой результат.

Готовую карту распечатайте для проверки и сравнения.

Сравнить

Дополнительные материалы

## Картографическая мастерская

Уроки Каталог Атлас Экзаменатор Помощь

Оглавление § 45–46. Чёрная металлургия. Цветная металлургия. Задание

Определите особенности размещения чёрной металлургии

На карте обозначьте основные районы чёрной металлургии России, указав их сырьевую базу. Обозначьте направления потоков сырья. Ответьте на вопрос в блокноте.

Где выгоднее всего создавать металлургические предприятия? Металлургические предприятия выгоднее всего создавать:

Следует дополнительно учитывать:

Используйте систему внемасштабных знаков, ареалов, знаков движения. Подпишите ключевые центры чёрной металлургии.

Проверить

Дополнительные материалы

## Интерактивные задания

Уроки Каталог Атлас Экзаменатор Помощь

Оглавление § 11–12. Мозаика народов. Размещение населения. Задание

Дайте характеристику некоторым народам России

Заполните таблицу. Расставьте рисунки в правильном порядке.

Народ	Представители народов России						
	Адыгейцы	Армяне	Буряты	Коми-зыряне	Мордва	Татары	Украинцы
Языковая семья							
Языковая группа							
Основные районы расселения							
Численность, тыс. чел.							
Религия							
Национальная одежда							

Проверить

Рисунки национальных костюмов на сайте <http://www.ethnology.ru/world-dress.php>



<https://yadi.sk/d/LNlprfCs4XHpyg> - 8 класс Полярная звезда

<https://yadi.sk/d/VPj3WY95xMTOzw> - 7 класс Полярная звезда

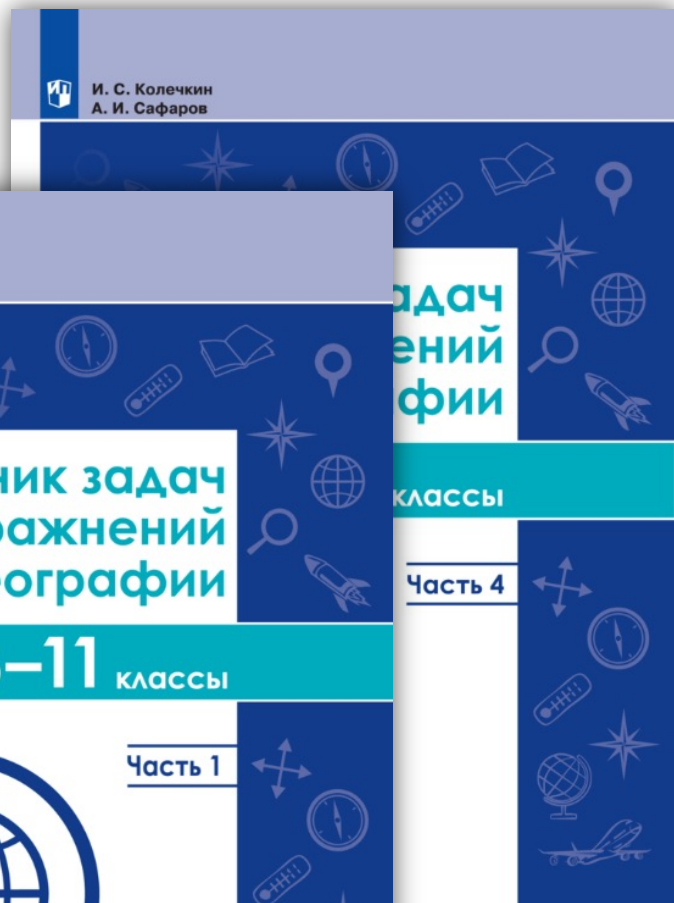
<https://yadi.sk/d/6kfkuchq8c3afA> - 5-6 класс Полярная звезда



<https://yadi.sk/d/w95-DIVuBxxr8Q> - 5-6 класс Сферы



# Комплексная работа с текстом



## 1 и 2 часть – География России 8-9 классы

- Задания по тексту
- Задания по теме
- Задания с различными источниками информации
- Задания с картой

## 3 и 4 часть – Социально-экономическая география мира 10-11 классы

Задания предполагают:

- узнавание территории и отдельных географических объектов;
- решение расчётных задач или задач на работу с числовыми данными;
- обозначение на контурной карте географических объектов, а также их выбор из уже имеющихся на карте.



# Комплексная работа с текстом

## Цель заданий к тексту

~~ВСПОМНИТЬ~~

найти

прийти к выводу

догадаться

Самые разные костюмы примеряла эта небольшая статуя за свою многовековую биографию: была она и Санта-Клаусом, и борцом-дзюдоистом, и даже графом Дракулой. Традиция наряжать одну из самых главных и посещаемых туристами (ежегодное число которых превышает число жителей страны) достопримечательностей столицы имеет давнюю историю, и сотни её использованных костюмов бережно хранятся в главном музее города, а копии этой статуи установлены и в других городах мира. Например, одна из них — в пограничном городке на территории южного соседа, с которым описываемую страну роднит один из трёх государственных языков. На нём говорят в южной её части. А жители северной части используют язык, являющийся государственным в другой соседней стране. Северная часть является также ведущей в экономике страны, что особенно проявилось после ослабления роли в хозяйстве традиционной для южных районов чёрной металлургии. Это ещё больше обостряет противоречия между севером и югом и даже даёт поводы для проявлений сепаратизма.

Хотя, казалось бы, эта страна может считаться настоящим символом межгосударственного сотрудничества. Именно здесь расположены руководящие органы трёх разных по специфике деятельности и масштабу охвата территории международных организаций. Одна из них носит военный характер и объединяет государства, расположенные в разных частях света. Другая объединяет экономики разных стран внутри одной части света. Третья — три страны внутри одного субрегиона.

Долгая и сложная история страны, переживавшей расколы, объединения, оккупации и наплывы мигрантов, нашла своё отражение и в специализации хозяйства, и в архитектуре городов, в которых проживает 97 % населения. Также для страны характерна высочайшая плотность населения, достигающая особенно высоких показателей в регионе, имеющем форму ромба, ограниченном городами, гербы которых представлены ниже.



Новейшее время внесло коррективы в традиционную специализацию этой страны и её столицы, исторический облик которой понёс от появления небоскрёбов и современных зданий из стекла и металла куда большие потери, чем от двух мировых войн. Хаотичный подход к реконструкции города, при котором массово сносятся исторические кварталы замещаются современными зданиями и который распространился на многие другие страны, даже получил собственное имя от названия столицы этой страны.

**Задание 8.1.** Выполните задания и ответьте на вопросы с использованием приведённого выше текста.

1. Определите с помощью карт атласа и дополнительных источников информации, о каком государстве идёт речь в тексте. Назовите его столицу. Имеет ли это государство выход к морю?
2. В состав каких государств территория этой страны входила в течение своей долгой истории?

3. Назовите соседние государства, их столицы.
4. Выясните название статуи, упомянутой в тексте. В каких ещё городах мира можно встретить аналогичные памятники?
5. В какой локальный межгосударственный союз входит эта страна? Какие ещё страны являются его членами?
6. Определите форму правления описанного в тексте государства.
7. На каком этапе формирования политической карты мира образовалось это государство?
8. В какие международные организации входит эта страна? Приведите 2–3 примера. Руководящие органы каких международных организаций расположены в её столице?
9. Какой тип государственного устройства имеет страна?
10. Как называют административные единицы в составе страны?
11. Назовите официальные языки государства. Какую религию исповедует большинство жителей страны?
12. Как называется наиболее плотно заселённый участок страны? Какие города входят в этот ромб? Чем известны эти города?
13. Какое название получил хаотичный подход к реконструкции города, при котором массово сносятся исторические кварталы замещаются современными зданиями?
14. Назовите отрасли специализации сельского хозяйства и промышленности страны.
15. Выберите вариант, в котором указаны географические координаты столиц государств, некогда бывших колониями описываемой в тексте страны. Членами какой международной организации они являются? Назовите города, координаты которых использованы при составлении других вариантов ответов, и страны, в которых они расположены.  
а) 32°54' с. ш., 13°11' в. д.; 14°55' с. ш., 23°31' з. д.; 6°18' с. ш., 10°48' з. д.;  
б) 4°19' ю. ш., 15°18' в. д.; 1°57' ю. ш., 30°03' в. д.; 3°23' ю. ш., 29°22' в. д.;  
в) 28°42' с. ш., 77°12' в. д.; 9°27' ю. ш., 147°11' в. д.; 47°55' с. ш., 106°55' в. д.;  
г) 34°52' ю. ш., 56°10' з. д.; 22°34' ю. ш., 17°05' в. д.; 36°08' с. ш., 5°21' з. д.

**Задание 8.2.** В последние годы всё большую роль на мировой арене играет организация, появившаяся в 2006 г. в рамках Петербургского экономического форума, в котором принимали участие министры экономики Бразилии, России, Индии, Китая. Последовательность букв в её названии — BRICS — определяется не только благозвучием, но и тем, что сама аббревиатура в английской транскрипции очень похожа на английское слово *bricks* — кирпичи, таким образом, данный термин используется в качестве обозначения группы стран, за счёт роста которых во многом будет обеспечиваться будущий рост мировой экономики.

Проанализируйте приведённые на с. 47 статистические материалы и сделайте выводы о правильности суждений журналиста А., содержащихся в выдержках из его статьи о саммите БРИКС, проходившем в Нью-Дели в 2012 г. Выберите утверждения, не противоречащие приведённым материалам.



# Комплексная работа с текстом

Главная задача у заданий к тексту

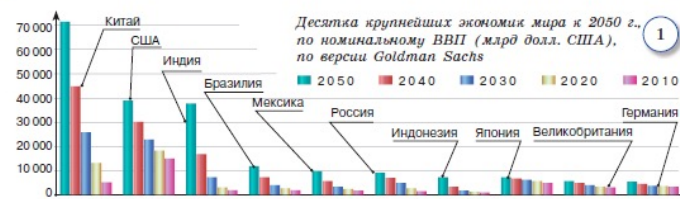
Анализ информации из разных источников



решение задачи

обоснование выбора

формулирование вывода



А) Экономики Бразилии, Мексики, России будут к 2050 г. занимать соответственно 4, 5, 6-е места в мире.

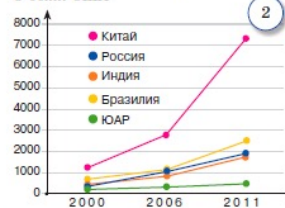
Б) Самые высокие темпы роста ВВП демонстрирует КНР, а самые низкие — Индия.

В) Страны БРИКС совокупно занимают 30 % суши Земли, их население составляет 45 % от мирового, их валовой внутренний продукт достигает почти 30 трлн долл. США.

Г) Потенциальным членом БРИКС называют Индонезию, экономика которой по уровню ВВП к 2050 г. может выйти на 7-е место в мире.

Д) Страны БРИКС относятся к наиболее обеспеченным трудовыми ресурсами странам, большинство из них по этому показателю входит в первую десятку стран мира.

Динамика ВВП в странах БРИКС в долл. США



Некоторые статистические показатели стран БРИКС

Категория	Бразилия	Индия	Китай	Россия	ЮАР
Площадь, км <sup>2</sup>	8 515 770	3 287 259	9 562 911	17 125 191	1 213 090
Население, млн чел.	209,4	1352,6	1392,7	146,7	57,779
Место по обеспеченности трудовыми ресурсами	5	2	1	7	34
ВВП (номинальный, млн долл.)	1 868 184	2 716 746	13 407 398	1 630 659	368 135
ВВП (на душу населения по данным МВФ, долл. США)	9894	1982	8643	10 608	6179

Задание 8.3. Используя различные источники географической информации, исключите в каждой из групп один лишний по смыслу элемент. Обоснуйте выбор, учитывая тему данной главы. Если вам известен критерий, по которому решение может быть вариативным, предложите его.

Группа	Элемент			Лишний элемент и обоснование выбора
	1	2	3	
1	Нью-Йорк	Токио	Сингапур	
2				
3	Английский, французский, русский	Испанский, китайский, арабский	Итальянский, суахили, португальский	
4				
5	Китай, Самоа, Мексика	Россия, США, Ангола	Ватикан, Республика Китай (Тайвань), Республика Абхазия	

Задание 8.4. Определите, география стран — участниц каких ныне функционирующих международных организаций (по состоянию на 2019 г.) представлена на каждой из карт. Обозначьте соответствующими цифрами на контурной карте города, в которых расположены руководящие органы данных международных организаций.







# Комплексная работа с текстом

Анаграммы

Кроссворды

Практические задачи

«Найти ошибки»

Расширенное сопоставление

...

Задание 7.3. Среди стран и территорий в современном мире встречаются как признанные, так и частично признанные, непризнанные и даже... виртуальные<sup>2</sup> государства. Разгадайте обратный кроссворд, установив соответствие между словами, вписанными в кроссворд, и заданиями к нему:



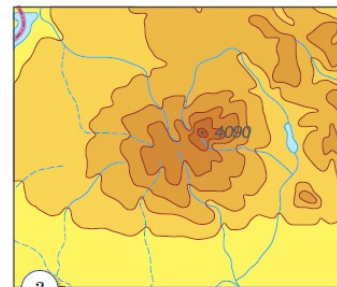
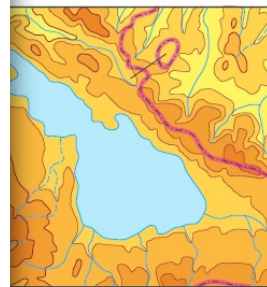
Экономика базируется на нематериальном производстве, а главные материальные продукты, производимые в стране, — это вино и почтовые марки. Будучи традиционно нейтральной, страна имеет армию, на вооружении которой стоят сабли, пистолеты, мушкеты и арбалеты. Недаром на календаре здесь... XVIII век.

Задание 4.1. Выполните задания и ответьте на вопросы с использованием приведённого выше текста.

1. Определите с помощью карт атласа и дополнительных источников информации, о каком государстве идёт речь в тексте.
2. Определите место, которое занимает эта страна по площади в мире и в пределах своей части света.
3. Определите форму правления описанного в тексте государства.
4. На каком этапе формирования политической карты мира образовалось это государство?
5. В какие международные организации входит эта страна? Приведите 2–3 примера.



ерите из п  
гов карт те  
и участки территории  
аны. Назовите объекты,  
нные на них.  
исторических карта  
дарств могут быть отра  
асти современной тер  
этой страны?



Работа с

Картами

Историческими картами

Банкнотами и монетами

Границами

Фотографиями и иллюстрациями

Схемами и диаграммами

Флагами и гербами

Логотипами и марками

...



# Полезные материалы от автора сборников

## ВРЕМЯ ВЕЛИКИХ ОТКРЫТИЙ...

**I Геродот Галикарнасский** (ок. 484—ок. 425 гг. до н. э.) — антиквентский историк, по вычислению Пифагора — отец истории. Автор самого известного исторического труда.

**II Эратосфен Карнеадский** (276—194 гг. до н. э.) — древнегреческий математик, астроном, географ, философ и поэт. Первый античный учёный, описавший континент Австралия в виде острова Зенос.

**III Эрик Рыжий** (950—1002 гг.) — датский викинг, первооткрыватель, основатель первого поселения викингов в Гренландии. Прозвище «Рыжий» получил за цвет волос и бороды.

**IV Марко Поло** (1254—1324 гг.) — венецианский купец и путешественник, описавший историю своего путешествия по Азии в знаменитой «Книге о разнообразии мира».

**V Христофор Колумб** (1451—1506 гг.) — итальянский мореплаватель, в 1492 году открывший для европейцев Новый Свет. Первый европеец Соединённых Штатов.

**VI Фернандо Магеллан** (1480—1521 гг.) — испанский мореплаватель. Командовал экспедицией, которая доказала целостность Земли и открыла Тихий океан. Открыл Магелланов пролив названный его именем.

**VII Фрэнсис Дрейк** (1540—1596 гг.) — английский мореплаватель, первый английский капитан, совершивший кругосветное плавание.

**VIII Джеймс Кук** (1728—1779 гг.) — английский морской офицер, географ, картограф и первооткрыватель, руководивший тремя кругосветными экспедициями, исследовавшими Тихий океан.

**IX Николай Вавилова** (1778—1852 гг.) и **Василий Беринг** (1748—1811 гг.) — российские исследователи, руководители русской императорской экспедиции, первооткрыватели Аляски.

**X Генри Гудзон** (1570—1611 гг.) — английский мореплаватель, в начале XVII века, первооткрыватель северной Северной Америки.

**XI Ральф Амундсен** (1872—1928 гг.) — норвежский полярный исследователь-исследователь. Первый человек, достигший Южного полюса и первыми на обоих полярных полюсах планеты.

**XII Юрий Гагарин** (1934—1968 г.) и **Герман Титов** (1935—2000 гг.) — первые космонавты планеты Земля.

эратосфен

**Эратосфен**  
Греческий математик, астроном, географ, филолог и поэт. Ученик Калимаха н. э. — глава Александрийской библиотеки. Первый известный учёный, вычислил...

1. Геродот. Начало истории  
250 просмотров • 15 нояб. 2019 г.

2. Эратосфен. Давший имя  
3. Эрик Рыжий. Изгнанник  
4. Марко Поло. Великий мотиватор  
5. Колумб. Великий лузер  
6. Магеллан. Могло бы и не случиться  
7. Дрейк. Обида — страшная сила  
11. Амундсен. Жизнь без любви

Аlexiane - A Million on My Soul (From "Valerian and the City of...")  
Сан-Диего | АМЕРИКА. БОЛЬШОЕ ПУТЕШЕСТВИЕ [...]  
Top 50 SHAZAM \*Лучшая Музыка 2019 \* Зарубежные...

ПОДПИСАТЬСЯ

<https://www.youtube.com/playlist?list=PL5fG44UEbThI63xO4GYTbkfcbTLj1LAM5>



# Скачать презентации:



<https://www.prosv.ru/>

<https://cloud.prosv.ru/s/NGiXx7Kk2Aor7se>



# Благодарим за участие!

Дубинина Софья Петровна

Методист редакции географии, экономики и экологии

АО «Издательство «Просвещение»

**Sdubinina@prosv.ru**

<https://vk.com/geodistantprosv>



[Vk.com/prosv\\_i](https://vk.com/prosv_i)



[Izd\\_prosv](https://www.instagram.com/izd_prosv)



<https://www.youtube.com/channel/UCvRTS3VH2Xrvt7uiDJOETsg>

<https://prosv.ru/>

«Все права защищены. Настоящая информация является конфиденциальной, может содержать результаты интеллектуальной деятельности и/или средства индивидуализации, принадлежащие АО «Издательство «Просвещение» (ОГРН 1147746296532), персональные данные физических лиц, а также информацию, являющуюся коммерческой тайной АО «Издательство «Просвещение». Информация адресована в печатной или электронной форме исключительно лицам, которым она предназначена. Если Вы не являетесь адресатом или получили информацию по ошибке, просьба незамедлительно сообщить об этом отправителю и удалить все копии этих материалов, которые могут находиться на Вашем сервере или уничтожить физически. Никакая часть информации не может быть скопирована, раскрыта или распространена в какой бы то ни было форме и какими бы то ни было средствами, включая размещение в сети Интернет и в корпоративных сетях, а также записана в память ЭВМ, для частного или публичного использования, без письменного разрешения владельца авторских прав.»